

ପରମ୍ପରା ଓ ଐତିହ୍ୟ ଦେଉଛି ଆମର ଗୌରବ: ଡକ୍ଟର ପି.କେ. ମିଶ୍ର



କୃତ୍ରିମତା: ଆମର ପରମ୍ପରା ଓ ଐତିହ୍ୟ ହେଉଛି ଆମର ଗୌରବ । ଏହାକୁ ଆହୁରି ପ୍ରଚାରପ୍ରସାର କରିବା ସହ ଏହାର ଅଧିକ ଲୋକପ୍ରିୟ କରିବା ହେଉଛି ଆମର ଦାୟିତ୍ଵ ବୋଲି ପ୍ରଧାନମନ୍ତ୍ରୀଙ୍କ ପ୍ରମୁଖ ସଚିବ ଡକ୍ଟର ପ୍ରମୋଦ କୁମାର ମିଶ୍ର କହିଛନ୍ତି ।

ସ୍ଥାନୀୟ ଜବାହରଲାଲ ନେହରୁ ସ୍ମୃତିଅମ୍ବୁ ଅତିଚୋରିୟମ୍ ୦ରେ 'କୁହାର' ପରିବାର ପକ୍ଷରୁ ଆୟୋଜିତ 'କୃତ୍ରିମତା ପରବ'ର ଦୁଇଦିନିଆ ରୌପ୍ୟ ଜୟନ୍ତୀ ସମାରୋହକୁ ଉଦ୍ଘାଟନ କରି ଡକ୍ଟର ମିଶ୍ର କହିଥିଲେ ଯେ, ପ୍ରଧାନମନ୍ତ୍ରୀ ନରେନ୍ଦ୍ର ମୋଦି ମଧ୍ୟ ଦେଶର ଐତିହ୍ୟ ଓ ପରମ୍ପରାକୁ ଆଗକୁ ବଢାଇବା ଉପରେ ସର୍ବାଧିକ ଗୁରୁତ୍ଵ ଦେଉଛନ୍ତି । ଆଗାମୀ ପାଢି ଯେଉଁଠି ଏହି ପରମ୍ପରା ଓ ଐତିହ୍ୟକୁ ଶାଶ୍ଵତ ରଖିପାରିବ ସେଥିପାଇଁ ଏହିଭଳି 'ପରବ'ର ବିଶେଷ ଆବଶ୍ୟକତା ରହିଛି । ରାଜଧାନୀ ଦିଲ୍ଲୀରେ ଏହି ପରବ ଯେଉଁଠି ଆଗାମୀ ବର୍ଷମାନଙ୍କରେ ବଜାୟ ରହିବ ସେଥି ସକାଶେ ସେ ଉଦ୍ୟୋଗୀମାନଙ୍କୁ ଅନୁରୋଧ କରିଥିଲେ ।

ଅବଶିଷ୍ଟାଣ ଶେଷ ପୃଷ୍ଠାରେ

ରାଜ୍ୟର ଉଜ୍ଜ୍ଵଳ ଭବିଷ୍ୟତ ପାଇଁ ସୌରଶକ୍ତି ବ୍ୟବହାର କରନ୍ତୁ



ପିଏମ୍ ସୂର୍ଯ୍ୟଘର ମୁଖ୍ୟ ବିଜିଲି ଯୋଜନାରେ ଛାତ ଉପରେ ୩ କିଲୋଡ଼୍ଵାଟ ପର୍ଯ୍ୟନ୍ତ ସୌର ପ୍ୟାନେଲ୍ ସ୍ଥାପନ କରି ୭୮୫୦୦ଟି ଟଙ୍କା ପର୍ଯ୍ୟନ୍ତ ରିହାତି ପାଇବା ସହ ପ୍ରତି ମାସରେ ବିଜୁଳି ଦେୟ ଉପରେ ସମ୍ପର୍କ କରନ୍ତୁ ।*

ତିନିଟି ସରଳ ପଦକ୍ଷେପରେ ପିଏମ୍ ସୂର୍ଯ୍ୟ ଘର ଯୋଜନା ପାଇଁ ପଞ୍ଜୀକରଣ କରନ୍ତୁ |

pmsuryaghar.gov.in ରେ ଅନଲାଇନ୍ ରେକିଷ୍ଟ୍ରେସନ୍ କରନ୍ତୁ |

ଅନୁମୋଦନ ପରେ ରୁଫ ଟପ ସୋଲାର ପାଇଁ ଆବେଦନ କରନ୍ତୁ |

ସଂସ୍ଥାପନର ତିରିଶ ଦିନ ମଧ୍ୟରେ ଆପଣଙ୍କ ବ୍ୟାଙ୍କ ଆକାଉଣ୍ଟ ମାଧ୍ୟମରେ ସର୍ବମିତି ଟଙ୍କା ପାଆନ୍ତୁ |



ସୋଲାର ରୁଫ ଟପ ପାଇଁ ପଞ୍ଜୀକରଣ କରିବାକୁ QR କୋଡ୍ ସ୍କାନ କରନ୍ତୁ କିମ୍ବା pmsuryaghar.gov.in ରେ ଲଗ୍ ଇନ୍ କରନ୍ତୁ |

*ସର୍ତ୍ତାବଳୀ ଲାଗୁ



ଆପଣ ମଧ୍ୟ ନିମ୍ନ ଲିଖିତ ନମ୍ବର ରେ ଯୋଗାଯୋଗ କରିପାରିବେ |

ଅଧିକ ବିବରଣୀ ପାଇଁ 1912 ରେ ଯୋଗାଯୋଗ କରନ୍ତୁ ।

TPCODL	-	1800-345-7122
TPNODL	-	1800-345-6718
TPSODL	-	1800-345-6797
TPWODL	-	1800-345-6798

TPCODL | TPNODL | TPSODL | TPWODL

(ଗାଟା ପାଞ୍ଚାଳ ଓ ଓଡ଼ିଶା ସରକାରଙ୍କ ଏକ ଯୌଥ ଉଦ୍ୟୋଗ)

ଆପଣଙ୍କ ପାଇଁ, ଆପଣଙ୍କ ସହିତ, ସର୍ବଦା

ରାମାୟଣ କଥା : ତାତକାସୁର ବଧ



ଡଃ ପ୍ରମୋଦ କୁମାର ପଣ୍ଡା

ଅଯୋଧ୍ୟା ପ୍ରଜାବସନ ରାଜା ଦଶରଥ ଅତ୍ୟନ୍ତ ବଳଶାଳୀ, ତେଜସ୍ଵୀ, ଉଦାର ଓ ଧର୍ମୀୟ ଥିଲେ । ଅପୂର୍ବ କ୍ଷେତ୍ର ତାଙ୍କର ମନ ଉଦାସ ଥାଏ । କୁଳଗୁରୁ ବଶିଷ୍ଠଙ୍କ ଉପଦେଶାନୁସାରେ ଓ ମନ୍ତ୍ରୀ ସୁମନ୍ତଙ୍କ କଥନାନୁସାରେ ସେ ହିରଣ୍ୟା ଗର୍ଭସମ୍ପତ୍ତି ବିଭାଜନପୁତ୍ର ଶୁଙ୍ଘ ରକ୍ଷିତ ଦ୍ଵାରା ସରଜୁ ନଦୀର ଉତ୍ତର ଦିଗରେ ପ୍ରଥମେ ଅଶ୍ଵମେଧ ଓ ତତ୍ପରେ ପୁତ୍ରେଷି ଯଜ୍ଞ ଆୟୋଜନ କଲେ । ରକ୍ଷିତ ଶୁଙ୍ଘ ନାମରେ ବିଦିତ ରକ୍ଷି ଶୁଙ୍ଘ ରାଜା ଦଶରଥ ଓ କୌଶଲ୍ୟାଙ୍କ ଜନ୍ମିତା କନ୍ୟା ଶାନ୍ତୀଙ୍କ ପତି ଥିଲେ । ଦଶରଥଙ୍କ ଅନ୍ତରଙ୍ଗ ବନ୍ଧୁ ଅର୍ଜୁନ ନରେଶ ଲୋମପାଦ ନିଃସନ୍ତାନ ଥିଲେ । ତେଣୁ ସେ ନିଜ ଝିଅ ଶାନ୍ତୀକୁ ତାଙ୍କୁ ଦେଇଥିଲେ । ଇନ୍ଦ୍ରଦେବଙ୍କ ଅଭିଶାପ ଯୋଗୁଁ ଅର୍ଜୁନ ରାଜ୍ୟରେ ଅନାବୃତ୍ତି ହେଲା । ରାଜା ଲୋମପାଦ ନିଜ ରାଜ୍ୟର କିଛି ବେଶ୍ୟାଙ୍କ ସହାୟତାରେ ଶୁଙ୍ଘ ରକ୍ଷିଙ୍କୁ ନିଜ ରାଜ୍ୟକୁ ଆଣିବାକୁ ସମ୍ପନ୍ନ ହେଲେ । ରକ୍ଷି ଶୁଙ୍ଘ ଅର୍ଜୁନ ରାଜ୍ୟରେ ପ୍ରବେଶ କରନ୍ତେ ତତ୍କାଳ ବର୍ଷା ହେଲା । ଉଗ୍ରକୋପି ବିଭୀଷଣ ରକ୍ଷିଙ୍କ ଉତ୍ତରୁ ବର୍ତ୍ତବ୍ୟ ପାଇଁ ମହାରାଜ ଲୋମପାଦ ନିଜର ପାଳିତା କନ୍ୟା ଶାନ୍ତୀ ବିବାହ ରକ୍ଷି ଶୁଙ୍ଘଙ୍କ ସହ କଲେ । ଅର୍ଜୁନ ରାଜ୍ୟର ଶାସନ ଭାର ତାଙ୍କ ହାତରେ ସମର୍ପି ବିଭୀଷଣ ରକ୍ଷିଙ୍କ କୋପରୁ ନିଜକୁ ରକ୍ଷା କଲେ । ପୁତ୍ର କାମେଷି ଯଜ୍ଞକୁଣ୍ଡରୁ ପ୍ରଜାପତିଙ୍କ ନିର୍ଦ୍ଦେଶାନୁସାରେ ଏକ ଦିବ୍ୟ ପୁରୁଷ ପ୍ରକଟ ହୋଇ ରାଜା ଦଶରଥଙ୍କୁ ତାଙ୍କ ଝିନି ରାଣୀଙ୍କ ପାଇଁ କ୍ଷୀର ପ୍ରଦାନ କଲେ । ଦିବ୍ୟ କ୍ଷୀର ପାନ କରି ଝିନି ରାଣୀ ଗର୍ଭବତୀ ହେଲେ । ସମୟ ଉପସ୍ଥିତ ହୁଅନ୍ତେ କୌଶଲ୍ୟାଙ୍କ ଗର୍ଭରୁ ରାମ କୈକେୟୀଙ୍କ ଗର୍ଭରୁ ଭରତ ଏବଂ କନିଷ୍ଠା ରାଣୀ ସୁମିତ୍ରାଙ୍କ ଗର୍ଭରୁ ଲକ୍ଷ୍ମଣ ଓ ଶତ୍ରୁଘ୍ନ ଜନ୍ମ ନେଲେ । ପରମପିତା ବ୍ରହ୍ମା ଏବଂ ସମସ୍ତ ଦେବତାଙ୍କ ଯାଚନାନୁସାରେ ଭଗବାନ ବିଷ୍ଣୁ ରାକ୍ଷସ କୁଳର ବିନାଶ ପାଇଁ ମାଁ ଲକ୍ଷ୍ମୀ, ଶେଷନାଗ, ଶଙ୍ଖ ଏବଂ ଚକ୍ର ସହିତ ଧରା ପୃଷ୍ଠରେ ଅବତରିତ ହେଲେ ବୋଲି ଶାସ୍ତ୍ରରେ ମାନିତ ଅଛି ।

ବରୁଣଦେବ ଶୁଣେଷ, ମହାବଳୀ ପର୍ଜନ୍ୟ ଶରଭ ଏବଂ ବାୟୁଦେବ ହନୁମାନଙ୍କୁ ନିଜ ନିଜର ପୁତ୍ର ରୂପେ ଜାତ କଲେ । ଅନ୍ୟ ସମସ୍ତ ଦେବଗଣ ହଜାର ହଜାର ବାନରଙ୍କୁ ଜନ୍ମ ଦେଲେ । ପୂର୍ବରୁ ବ୍ରହ୍ମାଙ୍କ ମୁହଁରୁ ଜାୟବାନ ପ୍ରକଟ ହୋଇ ସାରିଥିଲେ । ଦେବୋକ୍ତେୟାସି ବାନର ସେନା ସମଗ୍ର ଭୂମଣ୍ଡଳର ବଶଣକର୍ମରେ ରହିଲେ । ହେଲେ, କିର୍ତ୍ତ୍ୟାୟା ନରେଶ ମହାବଳଶାଳୀ ବାଳୀ ଓ ତାର ଅନୁଜ ସୁଗ୍ରୀବଙ୍କ ସେବାରେ ଉପସ୍ଥିତ ରହୁଥିଲେ ।

ସମୟ ଅତିକ୍ରମ ହୁଅନ୍ତେ ଚାରି ରାଜକୁମାର ରାମ, ଭରତ, ଲକ୍ଷ୍ମଣ ଓ ଶତ୍ରୁଘ୍ନ ଅଯୋଧ୍ୟାରେ ଚନ୍ଦ୍ରକଳା ଭଳି ବଢ଼ିବାକୁ ଲାଗିଲେ । ମହର୍ଷି ବଶିଷ୍ଠ ତାଙ୍କର ଜାତକର୍ମାଦି ବିଭିନ୍ନ ସଂସ୍କାର ସହିତ ଧନୁର୍ବିଦ୍ୟା ଓ ବେଦଶିକ୍ଷା ଦେଲେ । ବେଦାଧ୍ୟୟନ ଏବଂ ଧନୁର୍ବିଦ୍ୟାଭ୍ୟାସ ସମ୍ପୂର୍ଣ୍ଣ ଉପରାନ୍ତେ ରାଜସଭାରେ ତାଙ୍କର ବିବାହ ପାଇଁ ବିଚାର ବିମର୍ଶ ଚାଲିଥିବା ସମୟରେ ରକ୍ଷି ବିଶ୍ଵାମିତ୍ର ଅଯୋଧ୍ୟା ପହଞ୍ଚିଲେ । ରାଜା ଦଶରଥ ତାଙ୍କୁ ଯଥାମାନ୍ୟ ସ୍ଵାଗତ କଣାଇ ଉଚ୍ଚାସନରେ ବସେଇଲେ । ନିଜ ପକ୍ଷରୁ ସ୍ଵତଃ ରକ୍ଷିଙ୍କ ଆଗମନାଭିଳାଷୀ ପୁରଣ କରିବାର ବଚନ ପ୍ରଦାନ କଲେ । ରକ୍ଷି ତାଙ୍କ ଆଗମନୋଦ୍ଦେଶ୍ୟ ପ୍ରକଟ କଲେ । ତାତକା, ମାରିତ ଏବଂ ସୁବାହୁ ରାକ୍ଷସ ଯଜ୍ଞରେ ସର୍ବଦା ବିପ୍ଳ ସୃଷ୍ଟି କରନ୍ତି । ତାଙ୍କରି ନିପାତ ସକାଶେ ସେ ରାମଙ୍କୁ ନେବା ପାଇଁ ଆସିଛନ୍ତି । ରାଜା ଦଶରଥ ରାମଚନ୍ଦ୍ରଙ୍କୁ ଛାଡ଼ିବାକୁ ଅମଙ୍ଗ ହୁଅନ୍ତେ ରକ୍ଷିବର କୋପିତ ହେଲେ । ମହର୍ଷି ବଶିଷ୍ଠ ରାଜା ଦଶରଥଙ୍କୁ ବୁଝାଇ କହିଲେ ମହର୍ଷି ବିଶ୍ଵାମିତ୍ର ସ୍ଵୟଂ ଅସୁର ସଂହାର କରିବାକୁ ସମର୍ଥ । ସେ ସଂସାରର ସମସ୍ତ ଅସ୍ତ୍ରଶସ୍ତ୍ର ଜ୍ଞାନ ରଖନ୍ତି । ତେଣୁ ଚିତ୍ରା କିମ୍ପା ଭୟ କରିବାର କୌଣସି କାରଣ ନାହିଁ ।

ଦକ୍ଷ ପ୍ରଜାପତିଙ୍କ ଦୁଇ ପୁତ୍ରୀ ଜୟା ଓ ସୁପ୍ରଭାଙ୍କ ବିବାହ କୁଶାଶ୍ଵ ସହିତ ହୋଇଥିଲା । ବରପୁତ୍ର ଉଭୟ କନ୍ୟା ପ୍ରତ୍ୟେକେ ପତାଣ ଜଣ ଲେଖାଏଁ ଅତ୍ୟନ୍ତ ଶକ୍ତିଶାଳୀ ଓ ରୂପ ରହିତ ପୁତ୍ର ଜନ୍ମ କରିଥିଲେ । ବିଶ୍ଵାମିତ୍ର ରାଜା ଥିବାବେଳେ କୁଶାଶ୍ଵ ତାଙ୍କର ସମସ୍ତ ପୁତ୍ର ବିଶ୍ଵାମିତ୍ରଙ୍କୁ ସମର୍ପଣ କରିଥିଲେ । ସେମାନେ ସମସ୍ତେ

ରାକ୍ଷସକୁଳ ନିପାତ ପାଇଁ ଅପ୍ରକଟ ଅବସ୍ଥାରେ ବିଦ୍ୟମାନ । ଅନୁସ୍ଵରୀତ ଅସ୍ତ୍ରଶସ୍ତ୍ର ଉତ୍ତରୀ ଜ୍ଞାନ ମଧ୍ୟ ମହର୍ଷି ବିଶ୍ଵାମିତ୍ର ରଖନ୍ତି । ତାଙ୍କ ପାଖରେ ଆପଣଙ୍କ ପୁତ୍ର ସମ୍ପୂର୍ଣ୍ଣ ସୁରକ୍ଷିତ । ତେଣୁ ରାମଚନ୍ଦ୍ରଙ୍କୁ ତାଙ୍କ ସାଙ୍ଗରେ ଯିବାକୁ ଅନୁମତି ଦେଇ ନିଜର ବଚନ ରକ୍ଷା କରନ୍ତୁ । ଗୁରୁ ବଶିଷ୍ଠଙ୍କ ଅଭୟ ବାଣୀ ଶୁଣି ବିନା ଦ୍ଵିଧାରେ ଦଶରଥ ରାମଚନ୍ଦ୍ରଙ୍କୁ ମହର୍ଷି ବିଶ୍ଵାମିତ୍ରଙ୍କ ସହିତ ଯିବାପାଇଁ ଆଜ୍ଞା ଦେଲେ । ବଡ଼ଭାଇ ରାମଚନ୍ଦ୍ରଙ୍କ ସହିତ ଅନୁଜ ଲକ୍ଷ୍ମଣ ମଧ୍ୟ ପ୍ରସ୍ଥାନ କଲେ ।

ସରଜୁ ନଦୀ ଜଳରେ ଆବମନ ଉପରାନ୍ତେ ମହର୍ଷି ବିଶ୍ଵାମିତ୍ର ରାମ ଏବଂ ଲକ୍ଷ୍ମଣଙ୍କୁ ବଳା ଓ ଅତିବଳା ମନ୍ତ୍ର ଶିକ୍ଷା ଦେଲେ । ଏହି ମନ୍ତ୍ର ପଢ଼ିବାକୁ କ୍ଳାନ୍ତି, ଲୁରାଦି ରୋଗ, ଭୋକଶୋଷାଦି କଷ୍ଟ କିମ୍ପା ଶୟନାବସ୍ଥାରେ ରାକ୍ଷସାକ୍ରମଣର ଆଶଙ୍କା ପ୍ରତିହତ କରେ । ବଳା ଓ ଅତିବଳା ମନ୍ତ୍ର ଅଭ୍ୟାସ କଲେ ଝିନି ଲୋକରେ କେହି ତୁମର ସମକକ୍ଷ ହୋଇପାରିବେ ନାହିଁ । ଜ୍ଞାନ ଓ ବୁଦ୍ଧି ସମ୍ବନ୍ଧିତ ପ୍ରଶ୍ନର ଉତ୍ତର ଦେବାରେ ତୁମକୁ କେହି ବଳି ପାରିବେ ନାହିଁ । ବଳା ଓ ଅତିବଳା ପରଂପିତା ବ୍ରହ୍ମାଙ୍କର ପୁତ୍ରୀ ଏବଂ ସମସ୍ତ ଜ୍ଞାନର ଜନନୀ । ମନ୍ତ୍ର ଶିକ୍ଷା ଓ ଆଳାପ ଆଲୋଚନା କରୁ କରୁ ସନ୍ଧ୍ୟା ଆଗତ ହୁଅନ୍ତେ ଝିନିହେଁ ସରଜୁ ନଦୀ ତଟରେ ପତ୍ର ଶଯ୍ୟା କରି ରାତ୍ରି ଯାପନ କଲେ ।

ପରଦିନ ସକାଳୁ ନିତ୍ୟକର୍ମାଦି ସମାପନ ପରେ ପୁନଃ ଯାତ୍ରାରମ୍ଭ ହେଲା । ସନ୍ଧ୍ୟାରେ ସରଜୁ ଓ ଗଙ୍ଗା ନଦୀର ସଙ୍ଗମ ସ୍ଥଳରେ ପହଞ୍ଚି ଜନୈକ ମହର୍ଷିଙ୍କ ଆଶ୍ରମ ଯେଉଁଠି ପୂର୍ବ କାଳରେ ଭଗବାନ ଶିବ ତପସ୍ୟା କରିଥିଲେ ସେଠି ବିଶ୍ଵାମିତ୍ର ନେଲେ । ପରଦିନ ସକାଳୁ ନୌକା ସାହାଯ୍ୟରେ ସଙ୍ଗମସ୍ଥଳ ପାରିହୋଇ ଆରପଟରେ ପହଞ୍ଚିଲେ । ସେପଟେ ଥିଲା ଘୋର ଅରଣ୍ୟ । ଭୟଙ୍କର ଜଙ୍ଗଲ । ମହର୍ଷି ବିଶ୍ଵାମିତ୍ର ପ୍ରୋକ୍ତ ଅରଣ୍ୟର ଅତୀତ ବର୍ଣ୍ଣନା କରି କହିଲେ ପୂର୍ବ କାଳରେ ଏଠି ଦେବତାଙ୍କ ପ୍ରୟତ୍ନରେ ନିର୍ମିତ ମଳଦ ଓ କରୁଷ ନାମକ ଦୁଇଟି ସମୃଦ୍ଧଶାଳୀ ଜନପଦ ଥିଲା । ହଜାରେ ହାତୀର ବଳ ଓ ଲକ୍ଷ୍ମାନୁସାରେ ରୂପ ଧାରଣ କରିପାରୁଥିବା ଯକ୍ଷିଣୀ ତାତକା, ତାର ପତି ସୁନ୍ଦ ଓ ପୁତ୍ର ମାରିତର ଉତ୍ତାଡ଼ନରେ ଉଭୟ ଜନପଦ ବିନାଶକୁ ପ୍ରାପ୍ତ ହେଲା । ଏବେ

ଜନପଦଦ୍ଵୟର ଏତାଡ଼ଶାବସ୍ଥା । ତାତକା ଏକ ନାରୀ । ତା ପାଖରେ ହଜାରେ ହାତୀର ବଳ କେଉଁଠୁ ଓ କିମିତି ଆସିଲା ବୋଲି ରାମଚନ୍ଦ୍ର ପଚାରିଲେ ମହର୍ଷି ବିଶ୍ଵାମିତ୍ର କହିଲେ ଅଗସ୍ତ୍ୟ ମୁନିଙ୍କ ଅଭିଶାପ ଯୋଗୁଁ ତାତକାର ପତି ଜମ୍ବୁପୁତ୍ର ସନ୍ଧ୍ୟା ସମୟେ ବରଣ କରିଥିଲେ । ସ୍ଵାମୀ ମୃତ୍ୟୁରେ ପ୍ରିୟମାଣ ତାତକା ଓ ପୁତ୍ର ମାରିତ ମୁନି ଅଗସ୍ତ୍ୟଙ୍କୁ ମାରିବାକୁ ଉଦ୍ୟତ ହୁଅନ୍ତେ ମୁନି ଅଗସ୍ତ୍ୟ ମାରିତକୁ ଦେବଯୋନି ଛାଡ଼ି ଅସୁର ଭାବକୁ ପ୍ରାପ୍ତ ଏବଂ ତାତକାକୁ ବିକରାଳରୂପୀ ନରଭକ୍ଷୀ ରାକ୍ଷସୀ ହେବାର ଅଭିଶାପ ଦେଲେ । ପିଶାଚୀ ତାତକାର ବଧ କରିବାକୁ ତୁମ ଅତିରିକ୍ତ ଅନ୍ୟ କେହି ଝିନି ଲୋକରେ ସମ୍ପନ୍ନ ନୁହନ୍ତି ବୋଲି ମହର୍ଷି କହିଲେ । ଏହା ଶୁଣି ରାମଚନ୍ଦ୍ର ତାଙ୍କ ଧନୁରେ ପ୍ରତ୍ୟାକ୍ଷା ଚଢ଼ାଇଲେ । ପ୍ରତ୍ୟାକ୍ଷା ଟଙ୍କାରରେ ବ୍ୟତିବ୍ୟସ୍ତ ତାତକା ବଡ଼ ବଡ଼ ପଥର ବର୍ଷା କଲା । ରାମଚନ୍ଦ୍ର ନିଜ ବାଣରେ ଏହାର ପ୍ରତିରୋଧ କରି ତାତକାସୁରର ଦୁଇ ବାହୁ ଛେଦନ କଲେ । ପରାକ୍ରମୀ ଲକ୍ଷ୍ମଣ ତାର ନାକ ଓ କାନ କାଟିଲେ । ତାତକା ଅତ୍ୟନ୍ତ ହୋଇ ମାୟାୟୁଦ୍ଧାରମ୍ଭ କରନ୍ତେ ରାମଚନ୍ଦ୍ର ନିଜେ ଦିବ୍ୟାସ୍ତ୍ର ପ୍ରୟୋଗ କରି ତାର ବଧ କଲେ ।

ସନ୍ଧ୍ୟା ଉପନୀତ ହୁଅନ୍ତେ ସେହି ଅଗନୀଅଗନି ବନସ୍ତରେ ସମସ୍ତେ ରାତ୍ରି ଯାପନ କଲେ । ପରଦିନ ସକାଳୁ ନିତ୍ୟକର୍ମ ସାରି ମହର୍ଷି ବିଶ୍ଵାମିତ୍ର ରାମଚନ୍ଦ୍ରଙ୍କୁ ଅସ୍ତ୍ରଶସ୍ତ୍ର ଉପଦେଶ ଦେଲେ । ସମସ୍ତ ଅସ୍ତ୍ରଶସ୍ତ୍ର ସଂଗ୍ରହ ପାଇଁ ଜପ କଲେ । ପ୍ରଜାପତି କୁଶାଶ୍ଵଙ୍କ ସମସ୍ତ ପୁତ୍ର ଅସ୍ତ୍ରଶସ୍ତ୍ର ରୂପେ ପ୍ରକଟ ହେଲେ । ଦେବଗଣଙ୍କ ଅନୁରୋଧକ୍ରମେ ମହର୍ଷି ତାଙ୍କୁ ରାମଚନ୍ଦ୍ରଙ୍କୁ ସମର୍ପଣ କଲେ । ଶୁଦ୍ଧାର ସହିତ ରାମଚନ୍ଦ୍ର ସେମାନଙ୍କୁ ତାଙ୍କ ମନରେ ନିବାସ କରିବାକୁ ଅନୁରୋଧ କଲେ ।

ପୁଣି ଯାତ୍ରାରମ୍ଭ ହେଲା । କିଛି ସମୟ ଅନ୍ତେ ସମସ୍ତେ ମହର୍ଷି ବିଶ୍ଵାମିତ୍ରଙ୍କ ବନ୍ଦନୀୟ ଓ ରୋମାଞ୍ଚକର ଆଶ୍ରମରେ ଉପନୀତ ହେଲେ । ପୂର୍ବକାଳରେ ଭଗବାନ ବିଷ୍ଣୁ ଏହି ଆଶ୍ରମରେ ଶହେ ବର୍ଷ ତପସ୍ୟା କରି ନିବାସ କରୁଥିଲେ । ଏଠି ସେ ବାମନାବତାର ନେବାର ନିଶ୍ଚୟ କରିଥିଲେ । ଭଗବାନ ବିଷ୍ଣୁ ତପସ୍ୟାରତ ଥିବାବେଳେ ବିରୋଚନ କୁମାର ବଳୀ ଦେବତାଙ୍କୁ ଯୁଦ୍ଧରେ ପରାସ୍ତ କରି ତାଙ୍କର ରାଜ୍ୟ ନିଜର କରି ନେଇଥିଲେ । ଅଗ୍ନିଦେବ ଏଠି ଭଗବାନ ବିଷ୍ଣୁଙ୍କୁ ଦେବତାଙ୍କ ପରାଜୟର ସୂଚନା ଦେଇଥିଲେ । ତପସ୍ୟା ଜାରୀ ରଖି ବଳୀର

ବିନାଶ କଥା ଚିତ୍ରା କରୁଥିବା ସମୟରେ ଏକ ହଜାର ବର୍ଷ ତପସ୍ୟା ସମାପ୍ତ କରି ମହର୍ଷି କଣ୍ୟାପ ଓ ତାଙ୍କ ପତ୍ନୀ ଅଦିତି ପହଞ୍ଚିଲେ । ଭଗବାନ ବିଷ୍ଣୁଙ୍କୁ ସ୍ମୃତି କରି ପ୍ରସନ୍ନ କଲେ । ତାଙ୍କୁ ନିଜର ପୁତ୍ର ରୂପେ ପାଇବାକୁ ଯାଚନା କଲେ । ଇନ୍ଦ୍ରଦେବଙ୍କର କନିଷ୍ଠ ଭ୍ରାତା ରୂପେ ଜନ୍ମଗ୍ରହଣ କରିବାକୁ ପ୍ରାର୍ଥନା କଲେ । ଦେବତାମାନଙ୍କ ସହାୟତା ପାଇଁ ନିବେଦନ କଲେ । ସେମାନଙ୍କ ଶୋକର ଅନ୍ତ ପାଇଁ ସାହାଯ୍ୟ ଲୋଡ଼ିଲେ ।

ଅଦିତିଙ୍କ ଗର୍ଭରୁ ଜନ୍ମ ହୋଇ ଭଗବାନ ବିଷ୍ଣୁ ବାମନାବତାର ଧାରଣ କଲେ । ମହାପରାକ୍ରମୀ ବଳୀର ଯଜ୍ଞ ବେଳାରେ ବ୍ରାହ୍ମଣ ବେଶରେ ଉପନୀତ ହୋଇ ଝିନି ପାଦ ଭୃମି ଦାନ ମାଗିଲେ । ଦୁଇ ପାଦରେ ପୃଥିବୀ, ଆକାଶ ଏବଂ ପାତାଳ ଅଧିକାର କରିନେଲେ । ନାଭିଦେଶରୁ ତୃତୀୟ ପାଦ କାଢ଼ି କୋଉଠି ରଖିବି ବୋଲି ପ୍ରଶ୍ନ କରନ୍ତେ ମହାଦାନୀ ବଳୀ ନତମସ୍ତକ ହୋଇ ତା ମୁଣ୍ଡରେ ରଖିବାକୁ ଅନୁରୋଧ କଲା । ବାମନାବତାର ଭଗବାନ ବିଷ୍ଣୁ ବଳୀ ମୁଣ୍ଡରେ ତୃତୀୟ ପାଦ ରଖିଲେ । ତାକୁ ସଂହାର କରି ଝିନି ଲୋକ ଇନ୍ଦ୍ରଦେବଙ୍କୁ ଫେରସ୍ତ କଲେ । ବିଷ୍ଣୁଙ୍କ କୃପାରୁ ଏହି ଆଶ୍ରମ ସିଦ୍ଧାଶ୍ରମ ନାମରେ ବିଖ୍ୟାତ ହେଲା । ପ୍ରଭୁ ବାମନ ମୋର ପୂଜ୍ୟ । ତେଣୁ ମୁଁ ଏହି ଆଶ୍ରମକୁ

ନିଜର ଉପଯୋଗରେ ଲଗାଉଛି ବୋଲି ମହର୍ଷି ବିଶ୍ଵାମିତ୍ର ରାମଚନ୍ଦ୍ର ଓ ଲକ୍ଷ୍ମଣଙ୍କୁ ବୁଝାଇ କହିଲେ । କିଛି ଦିନ ଅନ୍ତେ ମହର୍ଷି ବିଶ୍ଵାମିତ୍ର ଯଜ୍ଞର ଆୟୋଜନ କଲେ । ଯଜ୍ଞଦୀକ୍ଷା ପରେ ଛଅ ଦିନ ପର୍ଯ୍ୟନ୍ତ ମୌନ ଯଜ୍ଞ ହେଲା । ଷଷ୍ଠ ଦିନ ହାଠାତ ଯଜ୍ଞ ବେଦୀ ସ୍ଵୟଂ ପ୍ରଜ୍ଵଳିତ ହେବାକୁ ଲାଗିଲା । ଜାଗ୍ରତ ପ୍ରହରୀ ସଦୃଶ ଯଜ୍ଞ କରୁଥିବା ରାମ ଏବଂ ଲକ୍ଷ୍ମଣ ଅସୁରର ଉପସ୍ଥିତି ଅନୁଭବ କଲେ । ମହର୍ଷି ବିଶ୍ଵାମିତ୍ରଙ୍କ ଯଜ୍ଞରେ ବିପ୍ଳ ଘଟାଇବା ସକାଶେ ରାକ୍ଷସ ଆକାଶରୁ ମାୟାରେ ରକ୍ତ ବର୍ଷା କରିବାକୁ ଲାଗିଲେ । ଆକାଶରେ ରାକ୍ଷସଙ୍କୁ ଦେଖି ରାମଚନ୍ଦ୍ର ମାନବସ୍ତ୍ର ସନ୍ଧାନ କଲେ । ରାକ୍ଷସ ମାରିତର ଛାତିରେ ଆସ୍ତ୍ରାଘାତ ହେଲା । ସେ ମୂର୍ଚ୍ଛିତାବସ୍ଥାରେ ଶହେ ଯୋଜନ ଦୂରରେ ଫେରାଡ଼ି ହେଲା । ସମୁଦ୍ର ଜଳରେ ଯାଇ ପଡ଼ିଲା । ତତ୍ପରେ ତତକ୍ଷଣାତ ରାମଚନ୍ଦ୍ର ଅଗ୍ନେୟାସ୍ତ୍ର ସନ୍ଧାନ କରି ସୁବାହୁ ଓ ବାୟୁବ୍ୟାସ ସନ୍ଧାନରେ ଅନ୍ୟ ସମସ୍ତ ନିଶାଚରଙ୍କୁ ନିପାତ କଲେ । ମୁନିରକ୍ଷିଙ୍କ ଯଜ୍ଞାଦି କାର୍ଯ୍ୟ ସୁରକ୍ଷିତ ହେଲା । ନିର୍ବିପ୍ଳରେ ମହର୍ଷି ବିଶ୍ଵାମିତ୍ରଙ୍କ ଯଜ୍ଞ ସମ୍ପନ୍ନ ହେଲା । ପରମାନନ୍ଦରେ ସେ ରାମ ଏବଂ ଲକ୍ଷ୍ମଣଙ୍କୁ ଆଶୀର୍ବାଦ ପ୍ରଦାନ କଲେ ।

ପ୍ରାକ୍ତନ ଜିଲ୍ଲା ଶିକ୍ଷା ଅଧିକାରୀ, ସମଲପୁର

ଜଣେ ରାଜାଙ୍କର ଝିନି ଜଣ ପୁତ୍ର ଥିଲେ । ରାଜା ସେଇ ଝିନି ଜଣଙ୍କର ଯୋଗ୍ୟତାକୁ ପରଖି, ସେହି ଆଧାରରେ ନିଜର ଉତ୍ତରାଧିକାରୀ ଚୟନ କରିବାକୁ ଚାହୁଁଥିଲେ । ସେଥିପାଇଁ ରାଜା ଦିନେ ସେମାନଙ୍କୁ ଡାକି କହିଲେ- ‘ଯାଅ, ଜଣେ ଧର୍ମୀୟଙ୍କୁ ଖୋଜିଆଣ ।’ ଝିନି ରାଜକୁମାର ଧର୍ମୀୟା ଖୋଜିବାରେ ବାହାରି ପଡ଼ିଲେ । କିଛି ଦିନ ପରେ ପ୍ରଥମ ପୁତ୍ର ଜଣେ ଶେଠଙ୍କୁ ଆଣି ରାଜାଙ୍କ ପାଖରେ ହାଜର କରାଇଲା ଓ କହିଲା- ‘ପିତାଜୀ! ଏଇ ଶେଠକୀ ନଗରରେ ଅନେକ ଧର୍ମଶାଳୀ ଓ ମନ୍ଦିରର ନିର୍ମାଣ କରାଇଛନ୍ତି ।’ ରାଜା ଶେଠଙ୍କୁ ଏପରି କରିବାର କାରଣ ପଚାରିବାରୁ ଶେଠ କହିଲେ- ‘ମୁଁ ଶୁଣିଛି ଯେ ଏମିତି କଲେ ପୁଣ୍ୟ ମିଳେ ।’ ରାଜା ତାଙ୍କର ସହାର କଲେ ଓ ତାଙ୍କୁ ଧନ ଦେଇ ବିଦା କରିଦେଲେ । ଦ୍ଵିତୀୟ ରାଜକୁମାର ଜଣେ ବ୍ରାହ୍ମଣଙ୍କୁ ଆଣି ଆସିଲା ଓ ତାଙ୍କର ପରିଚୟ ଦେଇ ରାଜାଙ୍କୁ କହିଲା- ‘ଇଏ ଅତ୍ୟନ୍ତ ଜ୍ଞାନୀ ଓ ତପସ୍ଵୀ । ରାଜା ତାଙ୍କୁ ଧର୍ମର ପରିଭାଷା ପଚାରିବାରୁ ସେ କହିଲେ- ‘ଶାସ୍ତ୍ରୋକ୍ତ କର୍ମକରିବା ଦ୍ଵାରା ସ୍ଵର୍ଗ ପ୍ରାପ୍ତି ହୋଇଥାଏ, ସେହି ପଥର ପାଳନ ଧର୍ମ ଅଟେ ।’ ରାଜା ତାଙ୍କୁ ମଧ୍ୟ ସମ୍ମାନପୂର୍ବକ ଦକ୍ଷିଣା ଦେଇ ବିଦା କଲେ । ତୃତୀୟ ପୁତ୍ର ଜଣେ ଗରିବ ଲୋକକୁ ଧରି ପହଞ୍ଚିଲା । ରାଜା ପଚାରିବାରୁ ସେ କହିଲା- ‘ପିତାଜୀ! ଏଇ ଲୋକ କେତେ ଦିନ ଧରି ଗୋଟିଏ ଆହତ ଗାଈର ସେବା କରୁଥିଲେ । ମୁଁ ଭାବିଲି ଏଇ ବ୍ୟକ୍ତିଙ୍କ ଭିତରେ ପ୍ରକୃତ ଧର୍ମୀୟର ଭାବ ରହିଛି ।’ ରାଜା ସେଇ ଲୋକକୁ ପଚାରିଲେ- ‘ତୁମେ କ’ଣ ଧର୍ମ-କର୍ମର କୌଣସି କାର୍ଯ୍ୟ କରୁଛ ?’ ଲୋକଟି କହିଲା- ‘‘ମହାରାଜ ! ମୁଁ ଜଣେ ଗରିବ କୃଷକ, ଅଶିକ୍ଷିତ, ଧର୍ମ-କର୍ମ କିଛି ଜାଣି ନାହିଁ । ହଁ, ଯଦି କୌଣସି ଅଭାବୀ, ରୋଗୀ, ଦୁଃଖୀ, କିଛି ଆବଶ୍ୟକତା ଥିବା କୌଣସି ବ୍ୟକ୍ତି ଦେଖାଯାନ୍ତି ତ ତାଙ୍କର ସାହାଯ୍ୟ ଅବଶ୍ୟକ କରିଥାଏ ।’ ଏହା ଶୁଣି ରାଜା କହିଲେ- ‘କିଛି ପାଇବାର ଆଶା ନ ରଖି ଅନ୍ୟମାନଙ୍କ ସେବା କରିବା ହିଁ ଧର୍ମ । ତୁମେ ହିଁ ଜଣେ ପ୍ରକୃତ ଧର୍ମୀୟଙ୍କୁ ଆଣି ପାରିଛ ।’ ସେହି ପୁତ୍ର ରାଜଗାଦିର ଅଧିକାରୀ ହେଲା ।



ସୂକ୍ଷ୍ମ

ବର୍ଷ ୨୮, ସଂଖ୍ୟା - ୩୯, ୨୯ ସେପ୍ଟେମ୍ବର - ୫ ଅକ୍ଟୋବର ୨୦୨୪

ନଦୀର ଅପସ୍ମୃତ୍ୟ ନ ଦେଉ

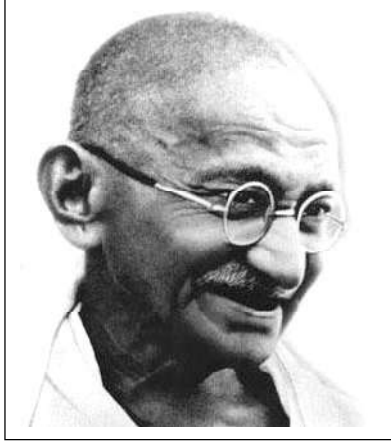
ଜଳବାୟୁ ପରିବର୍ତ୍ତନ ସହ ବିକାଶ ନାମରେ ପ୍ରକୃତି ବିରୋଧୀ ପ୍ରକଳ୍ପଗୁଡ଼ିକ ଜରିଆରେ ଅନେକ ନଦୀର ପ୍ରାଣହାନି କରାଯାଇଛି । ଦେଶର ଗଙ୍ଗାଠାରୁ ଆରମ୍ଭ କରି ନର୍ମଦା ପରି ଅନେକ ହିମାଳୟ ପଶ୍ଚିମଘାଟ ଓ ପୂର୍ବଘାଟ ପର୍ବତ ମାଳାରୁ ମହାନଦୀ ପରି ଜନ୍ମିତ ଅନେକ ନଦୀର ପ୍ରାକୃତିକ ଅବିରଳ ଓ ନିର୍ମଳ ଜଳଧାରା ପ୍ରବାହରେ ସଙ୍କଟ ସୃଷ୍ଟି ହୋଇଛି । ନଦୀଗୁଡ଼ିକର ମୂଳ ସ୍ରୋତ ଉପରେ ଓ ଉପନଦୀଗୁଡ଼ିକରୁ ଜଳର ବିବିଧ କାରଣ ଓ ଗତି ପରିବର୍ତ୍ତନ ଦ୍ୱାରା ମୂଳ ତଥା ମୁଖ୍ୟ ନଦୀର ସ୍ତାୟିତ୍ୱ ପ୍ରତି ବିପଦ ଦେଖା ଦେଇଛି ।

ବିଶ୍ୱରେ ବିଭିନ୍ନ ଦେଶର ଅନେକ ପ୍ରମୁଖ ନଦୀକୁ ବିପର୍ଯ୍ୟୟରୁ ବଞ୍ଚାଇବାକୁ ଯାଇ ବହୁ ବଡ଼ ବଡ଼ ନଦୀବନ୍ଧ ତଥା ଜଳଭଣ୍ଡାରଗୁଡ଼ିକୁ ଭାଙ୍ଗି ଦିଆଯାଇଛି । ୧୯୧୨ ରୁ ଏ ପର୍ଯ୍ୟନ୍ତ ଯୁକ୍ତରାଷ୍ଟ୍ର ଆମେରିକାରେ ୨୧୧୯ଟି ତ୍ୟାମକ ହଟାଇ ଦିଆଯାଇଛି । ସର୍ବ ୨୦୨୩ରେ ୮୦ଟି ଭାଙ୍ଗି ଦିଆଯାଇଛି । ସେଠାରେ ପ୍ରମୁଖ ବଡ଼ ନଦୀ ସଲମନ ଓ କୁମାସ ନଦୀ ଉପରେ ଥିବା ବଡ଼ ଜଳଭଣ୍ଡାରକୁ ହଟାଇ ଦେବା ପରେ ସେହି ନଦୀଗୁଡ଼ିକର ଜଳ ପ୍ରବାହରେ ଉନ୍ନତ ଦେଖାଦେଇଛି । ଯେଉଁମାନଙ୍କ ପ୍ରକୃତିଗୁଡ଼ିକ ହଜି ଯାଇଥିଲେ ସେ ସବୁର ପୁନଃ ଉପସ୍ଥିତି ଆସିଛି । ଅବିରଳ ଧାରା ଓ ଜୈବ ବିବିଧତା ପୁନଃ ଜୀବିତ ହୋଇଛି । ଏହା ଦ୍ୱାରା ନଦୀ ଦୀର୍ଘଜୀବୀ ହେବା ନିଶ୍ଚିତ ହୋଇଛି ଓ ଦୁଇ କୁଳରେ ଥିବା କୃଷି ସମେତ ସମସ୍ତ ଜୀବ ଉପକୃତ ହୋଇଛନ୍ତି ।

ସେହିପରି ଯୁରୋପରେ ମଧ୍ୟ ୪୮୭ଟି ଛୋଟ ବଡ଼ ନଦୀବନ୍ଧକୁ ହଟାଇ ଦିଆଯାଇଛି । କିନ୍ତୁ ଆମ ଦେଶରେ ବଡ଼ ନଦୀ ବନ୍ଧ ନିର୍ମାଣ ମାନସିକତା ଘାରି ରଖିଛି ଯାହାର ପରିବର୍ତ୍ତନର ଆବଶ୍ୟକତା ରହିଛି ।

ମାନବ ସଭ୍ୟତା ଗଢ଼ିବାରେ ନଦୀର ଭୂମିକା ଐତିହାସିକ । ମାନବ ସମେତ ପଶୁ-ପକ୍ଷୀ ତଥା ଜୀବଜଗତ ପାଇଁ ନଦୀ ଜୀବନ ରେଖା । ସେଥିପାଇଁ ନଦୀର ଅମରତ୍ୱ ଅତି ଗୁରୁତ୍ୱପୂର୍ଣ୍ଣ । କିନ୍ତୁ ଆଧୁନିକତାର ଅତ୍ୟଧିକ ମାତ୍ରା ଭୋଗବାଦୀ ଜୀବନ ଶୈଳୀ ପାଇଁ ଅବିଚାରିତ ବିକାଶ ପ୍ରକ୍ରିୟାରେ ନଦୀର ଶରୀର ଓ ଆୟା ଉପରେ ଅତ୍ୟାଚାର କରି ଚାଲିଛି ଆମେ । ତେଣୁ ନଦୀକୁ ସୁରକ୍ଷିତ ରଖିବା ପାଇଁ ଉତ୍ତରାଖଣ୍ଡ ହାଇକୋର୍ଟଙ୍କ ରାୟରେ କୁହାଗଲା ନଦୀ ବି ଏକ ଜୀବନ୍ତ ଜୀବ ଯାହାର ବଞ୍ଚିବାର ଅଧିକାର ଅଛି । ବିଶ୍ୱରେ ନଦୀର ଦୀର୍ଘାୟ ପାଇଁ ଇକୋଡ଼ର, ଚିଲି, ବଉଲିଆ, ଅଷ୍ଟ୍ରେଲିଆ ପରି ଦେଶରେ ନଦୀ ସଂରକ୍ଷଣ ଆଇନ ପ୍ରଣୟନ କରାଯାଇଛି । ଆମ ଦେଶରେ କେନ୍ଦ୍ରୀୟ ପ୍ରଦୃଷ୍ଟ ନିୟନ୍ତ୍ରଣ ପରିଷଦର ତଥ୍ୟ ଅନୁଯାୟୀ ୩୫୧ଟି ନଦୀ ପ୍ରଦୃଷ୍ଟିତ । ସେଥିମଧ୍ୟରୁ ୭୫ଟି ନଦୀ-ଦ୍ରାବଣୀ ଠାରୁ ଆରମ୍ଭ କରି ଦୟା, ଋଷିକୁଲ୍ୟା ପର୍ଯ୍ୟନ୍ତ ୧୯ ଗୋଟି । ଏଥିରୁ ଗଙ୍ଗା ନଦୀକୁ ନର୍ଦ୍ଦମାନଙ୍କରେ ପରିଣତ କରିଦିଆଗଲାଣି । ଏବେ ନଦୀ ପ୍ରତି ବଡ଼ ବିପଦ ରୂପେ ଠିଆ ହୋଇଛନ୍ତି ନଦୀର ମୂଳସ୍ରୋତକୁ ବନ୍ଦାଇ ବଡ଼ ନଦୀବନ୍ଧ, ନଦୀର ଉତ୍ପତ୍ତି ସ୍ଥଳ ଜଙ୍ଗଲରେ ଖଣି ଖନନ, ନଦୀଶାୟୀରୁ ପ୍ରଭୁର ବାଲି ଚୋରା ଚାଲାଣ ଓ ଶିଳ୍ପାଞ୍ଚଳର ରାସାୟନିକ ବର୍ଜ୍ୟବସ୍ତୁ । ଗତ ସରକାର ଦ୍ୱାରା ଆମ ରାଜ୍ୟରେ ୨୬ ଗୋଟି ନଦୀ ଓ ଉପନଦୀ ଉପରେ ୨୮ ଗୋଟି ଜଳଭଣ୍ଡାର, ବ୍ୟାରେଜ ନିର୍ମାଣ ପାଇଁ ପ୍ରସ୍ତାବିତ ପ୍ରକଳ୍ପ ମଧ୍ୟରୁ ଋଷିକୁଲ୍ୟା ପିପଲପଙ୍କା ପରି କେତେ ନଦୀର ଏକମାତ୍ର ମୂଳ ଜଳଧାରକୁ ଅଟକାଇ ବଡ଼ ବନ୍ଧ ବାନ୍ଧିବାକୁ ଯୋଜନା ହୋଇଛି । ଏହା ଫଳରେ ବର୍ଷାଦିନ ପରେ ନଦୀରେ ଟୋପାଏ ବି ଜଳ ରହିବ ନାହିଁ । ପ୍ରତ୍ୟେକ ନଦୀ ସ୍ତାନୀୟ ସମୁଦାୟଙ୍କ ଜୀବନ ରେଖା । ନଦୀର ଜୀବନ ହେଉଛି ଅବିରଳ ନିର୍ମଳ ପ୍ରାକୃତ ଧାର । ଯାହା ପାଇଁ ବାଲି ଶାୟୀର ଆବଶ୍ୟକତା ରହିଛି । ଯଦି ଅତ୍ୟଧିକ ବାଲି ଚାଲିଯାଏ ତାହା ହେଲେ ଜଳ ଧାରଣ ଶକ୍ତି କମିଯାଏ ଓ ଭୂତଳକୁ ଜଳ ନିର୍ଗତ ହୋଇପାରେ ନାହିଁ । ନଦୀର ଧାରା ସମ୍ପୂର୍ଣ୍ଣ ଶୁଖିଲେ ଜଳ ମୃତନଦୀରେ ପରିଣତ ହୋଇଯାଏ ।

ତେଣୁ ବର୍ତ୍ତମାନର ନୂତନ ସରକାର ଏସବୁ ପ୍ରସ୍ତାବିତ ପ୍ରକଳ୍ପର ସମାପ୍ତ କରି ଅନ୍ତତଃ ମୂଳ ସ୍ରୋତକୁ ଅଟକାଇଦିବା ଓ ସମୁଦ୍ର ମୁହାଣରେ ସଙ୍କଟ ସୃଷ୍ଟି କରିବାକୁ ପିପଲପଙ୍କା ପରି ପ୍ରକଳ୍ପଗୁଡ଼ିକୁ ବାତିଲ କରିବା ବିଜ୍ଞତାର ପରିବର୍ତ୍ତନ ହେବ ଯାହାଦ୍ୱାରା ନଦୀଗୁଡ଼ିକର ସୁରକ୍ଷା ଓ ସଂରକ୍ଷଣ ନିଶ୍ଚିତ ହୋଇପାରିବ । ଜଳସେଚନ ପାଇଁ ହେଉ କି କମ୍ପାନୀ-ସହକାରକ ପାଇଁ ହେଉ ନଦୀର ମୂଳ ସ୍ରୋତକୁ ମାରି ଦେଇ ବନ୍ଧୁବାନ୍ଧିବା ସାଧାରଣ ଜନତା ସମେତ ଜୀବଜଗତ ପ୍ରତି ହାନିକାରକ । ନାଗରିକ ରୂପେ ଆମ ସମସ୍ତଙ୍କ କର୍ତ୍ତବ୍ୟ ନଦୀଶାୟୀକୁ ସଫା ରଖିବା, ନଦୀ ବାଲି ଚୋରିକୁ ଅଟକାଇବା ଓ ନିଜର ଦୁଇ କୁଳେ ବନାକରଣ କରିବା । ସରକାର ଛୋଟ ଛୋଟ ନଦୀଗୁଡ଼ିକୁ ଅବହେଳିତ ଅବସ୍ଥାରୁ ଉଦ୍ଧାର କରିବା ପାଇଁ ଗ୍ରାମ ପଞ୍ଚାୟତ ଜରିଆରେ ନଦୀ ଭିତରେ ବୃଦ୍ଧି ପାଉଥିବା ଗଛତଳକୁ ହଟାଇବା ସହ ରାସାୟନିକ ପ୍ରଦୃଷ୍ଟରୁ ମୁକ୍ତ ରଖିବାକୁ ବ୍ୟାପକ ପଦକ୍ଷେପ ଓ ପ୍ରଦୃଷ୍ଟ ନିରୋଧ ଆଇନକୁ କଡ଼ାକଡ଼ି ଲାଗୁ କରିବାକୁ ସ୍ୱତନ୍ତ୍ର ଯୋଜନା କରିବା ଏକାନ୍ତ ଜରୁରୀ । ଜଳସେଚନ ପାଇଁ ଋଷିକୁଲ୍ୟାର ସମସ୍ତ ଉପନଦୀରେ ନିର୍ମିତ ଜଳଭଣ୍ଡାରଗୁଡ଼ିକୁ ପଙ୍କ-ମାଟି ବାହାର କରି ଅଧିକ ଜଳ ରଖିବା ପାଇଁ ଯୋଜନା ଏକାନ୍ତ ଜରୁରୀ ଓ ବର୍ଷା ଜଳକୁ ଦୁଇ କୁଳରେ ଥିବା ବଡ଼ ବଡ଼ ପୁଷ୍କରିଣୀ, ତାମ୍ବରାଗୁଡ଼ିକରେ ସାଇତି ରଖିବା ପାଇଁ ବ୍ୟବସ୍ଥା କରାଯାଇ ପାରିବ । ତେଣୁ ସରକାରଙ୍କ ପକ୍ଷରେ ପ୍ରଥମେ ନଦୀର ସୁରକ୍ଷା ଓ ବିକଳ ଜଳ ସଂରକ୍ଷଣ ପାଇଁ ଯୋଜନା ଏକାନ୍ତ କାମ୍ୟ । ପ୍ରକଳ୍ପ ନାମରେ ନଦୀକୁ ମାରିଲେ ସଭ୍ୟତା ମରିବ - ମାନବିକତା ପ୍ରତି କୁଠାରାଘାତ ହେବ ।



ଏକ ଅନଭିପ୍ରେତ ସମର ଯେପରି ସୈନ୍ୟପାଇଁ ତାଲିମ ପାଇବା ଲାଗି ଏକ ସୁଯୋଗ ଆଣି ଦେଇଥାଏ, ଠିକ୍ ସେହିପରି ଦମନ ମଧ୍ୟ ସତ୍ୟାଗ୍ରହରେ ତାଲିମର ଏକ ସୁଯୋଗ ସୃଷ୍ଟି କରିଥାଏ । ସତ୍ୟାଗ୍ରହୀମାନେ ସେହି ଦମନର କାରଣଗୁଡ଼ିକୁ ଅବଶ୍ୟ ଆବିଷ୍କାର କରିବେ । ସେମାନେ ନିଶ୍ଚୟ ଜାଣିବାକୁ ପାଇବେ ଯେ, ଅବଦମିତ ବ୍ୟକ୍ତିମାନେ ଏତେ ଟିକିଏ ବଳ ପ୍ରଦର୍ଶନରେ ମଧ୍ୟ ଭାରି ସହଜରେ ଭୟଭୀତ ହୋଇ ପଡ଼ନ୍ତି ଏବଂ କଷ୍ଟସହନ ଅଥବା ଆତ୍ମହତ୍ୟା ନିମନ୍ତେ ଆଦୌ ପ୍ରସ୍ତୁତ ହୋଇ ରହି ନଥାନ୍ତି । ଏହା ହିଁ ସେତେବେଳେ ସତ୍ୟାଗ୍ରହର ପ୍ରଥମ ପାଠଗୁଡ଼ିକୁ ପଢ଼ିବାଲାଗି ଏକ ଅବସର ଆଣିଦିଏ । ଯେଉଁମାନେ ଏହି ଅଭିଜ୍ଞତା ଶକ୍ତି ବିଷୟରେ କିଛିହେଲେ ଜାଣିଛନ୍ତି, ସେମାନେ ନିଜର ପ୍ରତିବେଶୀମାନଙ୍କୁ ଦୁର୍ବଳ ଓ ଅସହାୟ ଭାବରେ ନୁହେଁ, ମାତ୍ର ସାହସର ସହିତ ତଥା ଜାଣି ଜାଣି ଦମନକୁ ସହ୍ୟ କରିବାର ଶିକ୍ଷା ପ୍ରଦାନ କରିବେ । ତଥାପି ସେଗୁଡ଼ିକୁ ହିଁ (ପ୍ରସ୍ତୁତି ସମୟର ଆଦୌ କୌଣସି ଚମକ ନ ଥିବା ନିୟମଗୁଡ଼ିକ) ସତ୍ୟାଗ୍ରହର ତାଲିମର ସବୁଠାରୁ ଅଧିକ ମହତ୍ତ୍ୱପୂର୍ଣ୍ଣ ଅଂଶ ବୋଲି ଜାଣିବାକୁ ହେବ । ପ୍ରଭୃତ ଅଧ୍ୟବସାୟ ଆବଶ୍ୟକ କରୁଥିବା ସେହି ଅତ୍ୟାବଶ୍ୟକ ସୋପାନଗୁଡ଼ିକର ମଧ୍ୟ ଦେଇ ଗତି ନ କଲେ ପ୍ରଭାବସମ୍ପନ୍ନ ଓ ସକ୍ରିୟ ଅହିଂସାର କର୍ଷଣ ଆଦୌ ସମ୍ଭବ ହୁଏ ନାହିଁ । ଅସଦ୍ ଭାବନା ରହିଥିବା ପର୍ଯ୍ୟନ୍ତ ସତ୍ୟାଗ୍ରହର ଏକ ସୁନିଶ୍ଚିତ ବିଜୟ କଦାପି ସମ୍ଭବ

ସତ୍ୟାଗ୍ରହର ଶକ୍ତି ମହାତ୍ମା ଗାନ୍ଧୀ

ହୁଏ ନାହିଁ । ମାତ୍ର ଯେଉଁ ବ୍ୟକ୍ତିମାନେ ଆପଣାକୁ ଦୁର୍ବଳ ବୋଲି ଭାବନ୍ତି, ସେମାନେ କଦାପି ଭଲ ପାଇ ପାରିବେ ନାହିଁ । ତେଣୁ ଚାଲି, ଆମେ ସବୁଦିନ ସକାଳେ ସମସ୍ତ ଦିନଟି ନିମନ୍ତେ ଏହି ଶପଥଟିକୁ ଗ୍ରହଣ କରିବାର ସର୍ବପ୍ରଥମ କାର୍ଯ୍ୟଟିକୁ କରିବା, ପୃଥିବୀରେ ମୁଁ କାହାରିକୁ ଭୟ କରିବି ନାହିଁ । ମୁଁ କେବଳ ପରମେଶ୍ୱରଙ୍କୁ ହିଁ ଭୟ କରିବି । ମୁଁ କାହାରି ପ୍ରତି କୌଣସି ଅସଦ୍ ଭାବନା ରଖିବି ନାହିଁ । ମୁଁ କାହାରିଠାରୁ ଆଦୌ କୌଣସି ଅନ୍ୟାୟକୁ ସହ୍ୟ କରିବି ନାହିଁ । ମୁଁ ଅସତ୍ୟକୁ ପ୍ରତିରୋଧ କରି ସବୁପ୍ରକାର ଦୁଃଖକୁ ସହ୍ୟ କରିବି । ଜଣେ ସତ୍ୟାଗ୍ରହୀ ନିମନ୍ତେ ଆଦୌ କୌଣସି ସମସୟସାମା ନାହିଁ, ଦୁଃଖ ସହ୍ୟ କରିବାଲାଗି ତା'ର ସାମର୍ଥ୍ୟର କ୍ଷେତ୍ରରେ ମଧ୍ୟ କୌଣସି ସୀମା ନାହିଁ । ତେଣୁ ସତ୍ୟାଗ୍ରହରେ ପରାଜୟ ବୋଲି ଆଦୌ କୌଣସି ବସ୍ତୁ ହିଁ ନାହିଁ । ଜୀବନକୁ କମ୍ ମୂଲ୍ୟ ଦେଉଛି ବୋଲି ଯେ ମୁଁ ସହସ୍ର ସହସ୍ର ବ୍ୟକ୍ତି ସତ୍ୟାଗ୍ରହ ସମୟରେ ପ୍ରାଣବଳି ଦିଅନ୍ତୁ ବୋଲି ଆନନ୍ଦର ସହିତ ପ୍ରୋତ୍ସାହିତ କରୁଛି, ସେ କଥା ଆଦୌ ନୁହେଁ, ମାତ୍ର, ଏହାଦ୍ୱାରା ସମଗ୍ରତଃ ସବୁଠାରୁ କମ୍ ପ୍ରାଣହୀନ ଘଟିବ ଏବଂ ଆହୁରି ଅଧିକ ମହତ୍ତ୍ୱପୂର୍ଣ୍ଣ କଥା ହେଉଛି, ପ୍ରାଣବଳି ଦେଉଥିବା ବ୍ୟକ୍ତିମାନଙ୍କୁ ମଧ୍ୟ ସମ୍ବୃଦ୍ଧି କରୁଛି ବୋଲି ଜାଣିଥିବାରୁ ହିଁ ମୁଁ ସେହିପରି କହୁଛି । ଥରେ ଗତିଶୀଳ ହୋଇଯିବା ମାତ୍ରକେ, ଯଦି ତାହା ଯଥେଷ୍ଟ ପରିମାଣରେ ବଳଯୁକ୍ତ ହୋଇଥାଏ, ତେବେ ତାହାର ଫଳ ସମଗ୍ର ବିଶ୍ୱକୁ ମଧ୍ୟ ଆନ୍ଦୋଳିତ କରିଦେଇ ପାରିବ । ଏହା ହେଉଛି ସର୍ବବୃହତ୍ ଶକ୍ତି, କାରଣ ଏହା ହେଉଛି ମନୁଷ୍ୟାତ୍ମାର ସର୍ବୋଚ୍ଚ ଅଭିବ୍ୟକ୍ତି । ମୋର ଅଭିଜ୍ଞତା ମୋତେ ଏହି କଥାଟି ଶିଖାଇଛି ଯେ, ନ୍ୟାୟଦ୍ୱାରା ପରିଚାଳିତ ହେଉଥିବା ଯେକୌଣସି ସଂଗ୍ରାମର କ୍ଷେତ୍ରରେ ସର୍ବଦା ପ୍ରଗତିର ଏକ ନିୟମ କାର୍ଯ୍ୟ କରୁଥାଏ । ମାତ୍ର, ସତ୍ୟାଗ୍ରହର

କ୍ଷେତ୍ରରେ ସେହି ବିଧାନଟି ଏକ ସ୍ୱତନ୍ତ୍ର ସିଦ୍ଧି ପରିମାତ୍ରା ହିଁ ଧାରଣ କରିଥାଏ । ଏକ ସତ୍ୟାଗ୍ରହ ସଂଗ୍ରାମ ଅଗ୍ରଗତି କରୁଥିବା ସମୟରେ, ଆହୁରି ଏକାଧିକ ଉପାଦାନ ତାହାର ଗତି ସ୍ରୋତରେ ସ୍ଥାପି ଆଣି ଦେବାରେ ସାହାଯ୍ୟ କରେ ଏବଂ ତାହା ଆପଣାର ପରିମାଣଗୁଡ଼ିକରେ ମଧ୍ୟ ଏକ ସତତ ଅଭିବୃଦ୍ଧି ପ୍ରଦାନ କରିବାରେ ଲାଗିଥାଏ । ଏହି ପରି ଘଟିବାକୁ ପ୍ରକୃତରେ ଅନିବାର୍ଯ୍ୟ ବୋଲି ହିଁ କୁହାଯିବ, ତାହା ସତ୍ୟାଗ୍ରହର ମୌଳିକ ସିଦ୍ଧାନ୍ତଗୁଡ଼ିକ ସହିତ ଜଡ଼ିତ ହୋଇ ରହିଥାଏ । କାରଣ, ସତ୍ୟାଗ୍ରହରେ ସର୍ବନିମ୍ନ ସର୍ବାଧିକ ପରି ମଧ୍ୟ କାର୍ଯ୍ୟ କରେ ଏବଂ ତାହା ଏକ ଅପରିବର୍ତ୍ତନୀୟ ସର୍ବନିମ୍ନ ହୋଇଥିବାରୁ ସେହି କ୍ଷେତ୍ରରେ ପଛକୁ ଫେରି ଆସିବାର ଆଦୌ କୌଣସି ପ୍ରଶ୍ନ ନ ଥାଏ ଏବଂ ତେଣୁ କେବଳ ଆଗକୁ ଗୋଡ଼ ପକାଇବା ହିଁ ଏକମାତ୍ର ବିକଳ୍ପ ହୋଇ ରହିଥାଏ । ଅନ୍ୟାନ୍ୟ ସଂଗ୍ରାମଗୁଡ଼ିକର କ୍ଷେତ୍ରରେ, ଏପରିକି ସେଗୁଡ଼ିକ ନ୍ୟାୟଦ୍ୱାରା ପରିଚାଳିତ ହେଉଥିବା ସମୟରେ ମଧ୍ୟ, ଭବିଷ୍ୟତରେ ହୁଏ ଲାଗି ଏକ ଅବକାଶ ରଖିବାର ଅଭିପ୍ରାୟରେ ଦାବିଟିକୁ ପ୍ରଥମେ କିଞ୍ଚିତ୍ ଅଧିକ ଉକ୍ତ କରି ରଖା ଯାଇଥାଏ ଏବଂ ସେହି କାରଣରୁ ସେଗୁଡ଼ିକର ପ୍ରତ୍ୟେକର କ୍ଷେତ୍ରରେ ବ୍ୟତିକ୍ରମହୀନ ଭାବରେ ପ୍ରଗତିର ନିୟମଟି ଆଦୌ ପ୍ରଯୁଜ୍ୟ ହୋଇ ପାରେ ନାହିଁ । ମୋ ଲାଗି ଏହା ହେଉଛି ପୃଥିବୀର ଏକ ଅନ୍ୟତମ କ୍ରିୟାଶୀଳତମ ଶକ୍ତି । ଏହା ହେଉଛି ସେହି ସୂର୍ଯ୍ୟିତ ସଦୃଶ୍ୟ, ଯାହା ଅବିରତ ଭାବରେ ଦିନ ପରେ ଦିନ ଆମ ସମ୍ମୁଖରେ ଉଦିତ ହେବାରେ ଲାଗିଥାଏ । ଆମେ ଯଦି କେବେ ବୁଝିବାକୁ ହିଁ ସମର୍ଥ ହେବା, ତେବେ ଲକ୍ଷ୍ୟ ସୂର୍ଯ୍ୟକୁ ଏକତ୍ର ଜମା କଲେ ମଧ୍ୟ ତାହା ଏହାଠାରୁ ଅଧିକ ବୃହତ୍ ବୋଲି ସାବ୍ୟସ୍ତ ହେବ । ତାହା ଜୀବନର ବିକାରଣ କରେ, ଆଲୋକ, ଶକ୍ତି ଓ ସୁଖର ବିକାରଣ କରିବାରେ ଲାଗିଥାଏ ।

ମା' ଲଙ୍କେଶ୍ୱରୀଙ୍କ ବିଜୟର ପର୍ବ ଖଣ୍ଡାବସା

କଳାହାଣ୍ଡି ଜିଲ୍ଲାର ଜୁନାଗଡ଼ ସହର ବଙ୍ଗଳା ଛକ ନିକଟରେ ଦୀର୍ଘ ଦଶନ୍ଧି ଧରି କୁଳଦେବୀ ଭାବରେ ମା' ଲଙ୍କେଶ୍ୱରୀ ପୂଜା ପାଇ ଆସୁଛନ୍ତି । ପୂର୍ବକାଳରେ ନାଗବଂଶୀୟ ରାଜାମାନେ ପ୍ରତ୍ୟେକ ବର୍ଷ ମା' ଲଙ୍କେଶ୍ୱରୀଙ୍କ ପବିତ୍ର ଖଣ୍ଡାବସା ପର୍ବକୁ ମହାସମାରୋହରେ ପାଳନ କରି ଆସୁଥିଲେ ବୋଲି କୁହାଯାଏ । ସେବେଠାରୁ ଏହି ପରମ୍ପରା ନିରବଚ୍ଛିନ୍ନ ଭାବରେ ଉତ୍ସାହର ସହ ଚାଲିଆସୁଛି । ଅଭୟ ବରଦା, ଚତୁର୍ଭୁଜା, ପଦ୍ମାସୀନା, ମା' ଲଙ୍କେଶ୍ୱରୀ ଶକ୍ତିପାଠାଧୀଶ୍ୱରୀ ଭାବରେ ପୂଜା ପାଇ ଆସୁଛନ୍ତି । ଆଶ୍ୱିନ ମୂଳାଷ୍ଟମୀ ଦିନ ଦେବୀଙ୍କ ଖଣ୍ଡାବସା ପର୍ବ ଅନୁଷ୍ଠିତ ହୁଏ । କେଉଁ ଆବହମାନ କାଳରୁ ଆମ ଦେଶରେ ଶକ୍ତି ଉପାସନାର ପରମ୍ପରା ପ୍ରଚଳିତ ହୋଇ ଆସୁଛି । ସେଥିପାଇଁ ଶାସ୍ତ୍ର ଓ ପୁରାଣରେ ଅନେକ ବିଧିବିଧାନ ମଧ୍ୟ ରହିଛି । ଦେବୀଙ୍କ ପୂଜା ପୂର୍ବରୁ ତାଙ୍କ ଅସ୍ତ୍ରଶସ୍ତ୍ର ପୂଜା କରିବାର ମଧ୍ୟ ଶାସ୍ତ୍ରୀୟ ନିୟମ ରହିଛି । ଦେବୀଙ୍କ ଖଡ୍ଗ ବା ଖଣ୍ଡା ହେଉଛି ଶକ୍ତି ଓ ସୌର୍ଯ୍ୟର ପ୍ରତୀକ । ସେଥିପାଇଁ ପୂର୍ବରୁ ରାଜାମାନେ ଦେବୀ ଉପାସନା ସହ ଖଣ୍ଡାକୁ ପୂଜା କରିଆସୁଛନ୍ତି । ଏହି ପର୍ବ ପୂର୍ବରୁ ଖଣ୍ଡାକୁ ବାହାରକରି ମାର୍ଜନା କରାଯାଏ ଓ ଶୁଦ୍ଧପୂତ କରି ଅକ୍ଷତ (ଅରୁଆ ଚାଉଳ) ଉପରେ ଥୋଇ ପୂଜାର୍ଚ୍ଚନା କରାଯାଏ । ତା' ପରେ ଏହାକୁ ମା'ଙ୍କ ସିଂହାସନ ପାଖରେ ରଖାଯାଇଥାଏ । ଉତ୍ସବର ପୁରୋଧା: କଳାହାଣ୍ଡି ମହାରାଜା

ହେଉଛନ୍ତି ଏହି ପର୍ବର ମୁଖ୍ୟ ପୁରୋଧା । ପର୍ବଦିନ ସେ ଭବାନୀପାଟଣା ରାଜବାଟୀରୁ ଜୁନାଗଡ଼ ଆସି ତାଙ୍କ ବଙ୍ଗଳାରେ ସପରିବାର ଉପସ୍ଥିତ ରହନ୍ତି । ତାଙ୍କ ଆଗମନକୁ ସାଗତ ଜଣାଇବା ପାଇଁ ବାଜି ଉଠେ ବୀରବାଦ୍ୟ ଘୁମୁରା । ଲୋକେ ତାଙ୍କୁ ବାଜା ରୋଷଣିରେ ପାଛୋଟି ଆଣନ୍ତି ତାଙ୍କ ବଙ୍ଗଳାକୁ । ପୂର୍ବରୁ କଳାହାଣ୍ଡି ମହାରାଜା ଜୁନାଗଡ଼କୁ ଆସିଲେ ଏହି ପୁରାତନ ତାଙ୍କ ବଙ୍ଗଳାରେ ଅବସ୍ଥାନ କରୁଥିଲେ । ସେହି ପରମ୍ପରା ଅନୁସାରେ ଉତ୍ସବ ଦିନ ରାଜ ପରିବାର ତାଙ୍କ ବଙ୍ଗଳାରେ ରହିଥାନ୍ତି । ଲଙ୍କେଶ୍ୱରୀ ମନ୍ଦିର ନିକଟ ବୁଢ଼ାଋଜା ମନ୍ଦିରରୁ ସଙ୍ଗୁଆରୀ ଖଣ୍ଡା ଓ ଲଙ୍କେଶ୍ୱରୀ ମନ୍ଦିରରୁ ପାଟଖଣ୍ଡା ତାଙ୍କ ବଙ୍ଗଳା ପରିସରରେ ନିର୍ମିତ ହୋଇଥିବା ଅସ୍ତ୍ରାୟା କୁଡ଼ିଆକୁ ପୂଜକ ଆଣିବେ । ପରେ ସୂର୍ଯ୍ୟକାର ଦୁଇଟି ଖଣ୍ଡାକୁ ମାର୍ଜନା କରିବେ । ମାର୍ଜନା ପରେ ବିବିଧ ବାଦ୍ୟ ବାଦିତ ହୋଇ ଏକ ଶୋଭାଯାତ୍ରାରେ ପୂଜାରୀ ଖଣ୍ଡାକୁ ମନ୍ଦିରରେ ପ୍ରବେଶ କରେଇବା ପରେ ରାଜା ମନ୍ଦିରକୁ ଆସନ୍ତି । ସେଠାରେ ଦେବୀଙ୍କର ଖଣ୍ଡାବସା ପୂଜା ନିର୍ମିତ ଷୋଡ଼ଶ କଳସ ସ୍ଥାପନ ପୂର୍ବକ ପଞ୍ଚିତମାନଙ୍କୁ ଯଥାଯୋଗ୍ୟ ବରଣକରି ପାଟଖଣ୍ଡାକୁ ଦେବୀଙ୍କ ପାଖରେ ଥିବା ଚାଉଳ ଉପରେ ଉପବେଶନ କରାନ୍ତି । ପରେ ରାତିନାଟି ଅନୁଯାୟୀ ପୂଜା କାର୍ଯ୍ୟ ଆରମ୍ଭ ହୁଏ । ବାମ ଓ ଦକ୍ଷିଣ ପାଖରେ ସ୍ଥାପନ ପୂର୍ବକ ଶକ୍ତିପୂଜା ଓ ତନ୍ତ୍ରପୂଜା ମାଧ୍ୟମରେ ପୂଜାପାଠ

କରନ୍ତି । ପରେ ଅଖଣ୍ଡ ଓ ମହାଯୋଗ ନାମକ ଦୁଇଟି ଦୀପକୁ ପ୍ରଜ୍ଜଳନ କରନ୍ତି । ଲୋହିତ ପାଟବସ୍ତ୍ର ସୁଶୋଭିତା ମହାରମାଳା ବିମଣ୍ଡିତା ଦେବୀଙ୍କୁ ପୁଷ୍ପାଞ୍ଜଳି ଅର୍ପଣ କରନ୍ତି । ପୂର୍ବଦୀପ, ନୈବେଦ୍ୟ ଅର୍ପଣ ପରେ ଲଙ୍କେଶ୍ୱରୀଙ୍କ ପୂଜକ ପାଟଗଡ଼ରା ନାମକ ପଶୁ (ମେଷ) ଓ ମହାପଶୁ (ପୋଡ଼) ମା'ଙ୍କ ଉଦ୍ଦେଶ୍ୟରେ ବଳି ଦିଅନ୍ତି । ଏହାପରେ ଜନସାଧାରଣ ଆକର୍ଷିତ ଦର୍ଶନ କରନ୍ତି, ପୂଜା ସମାପନ ହୁଏ । ଖଣ୍ଡାବସା ସାରି ମହାରାଜା ଲଙ୍କେଶ୍ୱରୀଙ୍କ ପାଖରେ ବସନ୍ତା ଶ୍ରୀ ଶ୍ରୀ ବୁଢ଼ାଋଜା ଲଙ୍କାକୁ ପୂଜାର୍ଚ୍ଚନା ପାଇଁ ବୁଢ଼ାଋଜାଙ୍କ ମନ୍ଦିରକୁ ବିଜେ କରନ୍ତି । ବୁଢ଼ାଋଜାଙ୍କ ପୂଜା ମୂଳାଷ୍ଟମୀରୁ ମହାଷ୍ଟମୀ ପର୍ଯ୍ୟନ୍ତ ହୁଏ । ଏଥିପାଇଁ ପୂଜକ, ସୁଆର, ବୋଉଦ, ଫୁଲବାଲା, ବାଜାବାଲା, ଘଣ୍ଟୁଆ, ଶଙ୍ଖୁଆ ବଂଶାନୁକ୍ରମେ ଦେବୀଙ୍କ ସେବା କରି ଆସୁଛନ୍ତି । ଖଣ୍ଡାବସା ରାତିରେ ହସିଉଠେ ଜୁନାଗଡ଼ ସହର । ଜିଲ୍ଲାର ବିଭିନ୍ନ ଅଞ୍ଚଳ ସମେତ ଜିଲ୍ଲା ବାହାରୁ ଏପରି କି ରାଜ୍ୟ ବାହାରୁ ବହୁ ଦର୍ଶକ, ଶ୍ରଦ୍ଧାଳୁ ଏହି ପର୍ବ ଦେଖିବାକୁ ଆସିଥାନ୍ତି । ଅତୀତରେ ପଡ଼ୋଶୀ ରାଜ୍ୟ ଛତିଶଗଡ଼ ଲୋକଙ୍କର ମଧ୍ୟ ଏହା ପ୍ରିୟ ଉତ୍ସବ ଥିଲା ଓ ପାର୍ବଣ ସମୟରେ ସେଠାରୁ ଅନେକ ବ୍ୟବସାୟୀ ଏଠାକୁ ଆସନ୍ତି । ଲୋକଙ୍କ ମନୋରଞ୍ଜନ ପାଇଁ ବିଭିନ୍ନ ନୃତ୍ୟଗୀତ ପ୍ରତିଯୋଗିତା, ଘୁମୁରା ପ୍ରତିଯୋଗିତା, ଘୋଡ଼ାନାଚ, ଫୁଟବଲ ପ୍ରତିଯୋଗିତା, ନାଟକ, କାର୍ତ୍ତନ ପରିବେଷଣ ହୋଇଥାଏ ।

ସର୍ବେଦ

ମାନ କଞ୍ଚୁକ ପରଫୁଲ ହେଁ,
ଆପନ ମାରଗ ଜାୟ ।
ନିୟତ ତଗର ଭୁଲେ ନହାଁ,
ଚଳତ ଚଳତ ଘର ଆୟ ॥୨୯॥

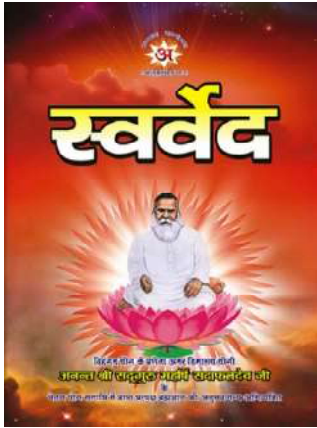
ଭାଷ୍ୟ - ମାନ କେମିତି ପ୍ରବୀଣ ଅଟେ, ଯିଏ ନିଜ ମାର୍ଗରେ ଚାଲି ନିଶ୍ଚିତ ସ୍ଥାନରେ ପହଞ୍ଚିଯାଏ, ସେ ଜଳରେ କଦାପି ନିଜର ମାର୍ଗ ଭୁଲେ ନାହିଁ । ଠିକ୍ ସେମିତି ସହଜ ଯୋଗୀ ସବୁ ନିଜର ଚେତନ ଶକ୍ତିରେ ପିଣ୍ଡ ବ୍ରହ୍ମାଣ୍ଡର ସମସ୍ତ ପ୍ରଦେଶକୁ ଦେଖିବା ସହିତ ଅକ୍ଷରପାତ ଦିବ୍ୟ ଚେତନ ଶବ୍ଦ ମହଲକୁ ପହଞ୍ଚିଯାଏ ।

ଓଁହଙ୍ଗ କଞ୍ଚୁକ ଓଁର ହଙ୍ଗ ହେଁ,
ଉଡ଼ି ନିରାଳ ଅକାଶ ।
ପଦ୍ମ ଗମନ ବାହର ନହାଁ, ଅନ୍ତର ସହଜ ପ୍ରକାଶ ॥୩୦॥

ଭାଷ୍ୟ - ଅଲଳ ପକ୍ଷୀର ଉଡ଼ିବା ହଙ୍ଗ ସର୍ବୋତ୍ତମ ଅଟେ, ଯାହା ଫଳରେ ସେ ନିଜ ମାର୍ଗରେ ବିଶୁଦ୍ଧ ଆକାଶରେ ଉଡ଼ି ପହଞ୍ଚିଯାଏ । ଠିକ୍ ସେହିପରି ବିହଙ୍ଗମ ଯୋଗୀ ସଦଗୁରୁଭେଦ ଦ୍ଵାରା ଅନ୍ତର ସହଜ ପ୍ରକାଶରେ ନିଜ ମାର୍ଗରେ ପହଞ୍ଚିଯାଏ । ସେମାନଙ୍କର ମାର୍ଗ ଭିତରେ ଅଟେ, ବାହାରେ ନୁହେଁ ।

ଅଲଳ ପକ୍ଷି ମହି ଆୟ କର,
କୈସେ ଉଲଟେ ଜାୟ ।
ଚତୁତ ଉଠତ ଉଡ଼ତ ଚଲେ,
ମାତୁ ପିତା ଘର ପାୟ ॥୩୧॥

ଭାଷ୍ୟ - ଅଲଳ ପକ୍ଷୀ ଦୂର ଆକାଶରେ ବିଚରଣ କରୁଥାଏ ଏବଂ ମଧ୍ୟାକାଶରେ ତିମ୍ବ ଦେଇଥାଏ । ତାହାର ତିମ୍ବ ପୃଥ୍ଵୀମଣ୍ଡଳ ନିକଟକୁ ଆସିବା ମାତ୍ରେ ଫାଟିଯାଏ । ସେତେବେଳେ ତାକୁ ନିଜ ଘରର ଜ୍ଞାନ ହୁଏ ଆଉ ସେ ପୃଥ୍ଵୀ ପୃଷ୍ଠକୁ ନ ଆସି ଓଲଟା ଉଡ଼ି ନିଜର ମାତା ପିତା ପାଖକୁ ପହଞ୍ଚିଯାଏ । ଅବିକଳ ଭାବରେ ଜାଣିପାଆ ନିଜର ଉର୍ଦ୍ଧ୍ଵ



ଚେତନ ପ୍ରଦେଶର ଜ୍ଞାନକରି ସୁରତିର ତେଣା ଲଗାଇ ଉଡ଼ିଯାଏ ଏବଂ ଶୁଦ୍ଧ ବିଦାକାଶରେ ପହଞ୍ଚି ପରମାନନ୍ଦକୁ ଲାଭ କରିଥାଏ ।

ଅନୁଭୂତ ଗତି କା ପଦ୍ମ ହେଁ,
ବୃକ୍ଷତ ବୃକ୍ଷତ ବୃକ୍ଷ ।
ସାହେବ ଅନୁଭୂତଗମ୍ୟ ହେଁ,
ସୂକ୍ଷ୍ମତ ସୂକ୍ଷ୍ମତ ସୂକ୍ଷ୍ମ ॥୩୨॥

ଭାଷ୍ୟ - ବିହଙ୍ଗମ ମାର୍ଗ ଚେତନ ମାର୍ଗ ଅଟେ । କ୍ରମଶଃ ଅନ୍ତରରେ ସୂକ୍ଷ୍ମ ଭାବରେ ସେହି ମାର୍ଗ ପ୍ରତ୍ୟକ୍ଷ ହୋଇଥାଏ, ଠିକ୍ ସେହିପରି ପରମପ୍ରଭୁ ମଧ୍ୟ ଅନୁଭବଗମ୍ୟ ଅଟନ୍ତି । ଜଡ଼ ଦୃଷ୍ଟି ପରେ ଅନ୍ତରର ସୂକ୍ଷ୍ମ ଦୃଷ୍ଟିରେ ପରମପ୍ରଭୁଙ୍କର ସାକ୍ଷାତ୍‌କାର, ଅନୁଭବ ହୋଇଥାଏ । ଚେତନକୁ ଚେତନ ଦେଖିପାରେ, ସେଥିପାଇଁ ବିହଙ୍ଗମ ମାର୍ଗ ହିଁ ସୂକ୍ଷ୍ମ ଆତ୍ମାର ଚେତନ ପଥ ଅଟେ, ଯାହା ଦ୍ଵାରା ଆତ୍ମା ପ୍ରକୃତି ସଂଘାତକୁ ଛାଡ଼ି ଚିନ୍ତାସ୍ଵରୂପରେ ସେହି ପରବ୍ରହ୍ମକୁ ପ୍ରତ୍ୟକ୍ଷ କରିଥାଏ ।

ସହଜ ଯୋଗ ଯୋଗୀ ଚଲେ,
ତ୍ୟାଗେ ତନ ଅଭିମାନ ।
ଶୁଦ୍ଧ ହୃଦୟ ବନ ଉଡ଼ ଚଲା, ପାୟା ପଦ ନିରଞ୍ଜନ ॥୩୩॥

ଭାଷ୍ୟ - ସହଜ ଯୋଗୀ ସମଗ୍ର ଦେହ ସଂଘାତର ଅଭିମାନକୁ ଛାଡ଼ି ଶୁଦ୍ଧ ହୃଦୟ ହୋଇ ବିହଙ୍ଗମ ମାର୍ଗରେ ନିଜ ଦେଶକୁ ଯାଏ ଆଉ ମୋକ୍ଷ

ତଥା ପରମାନନ୍ଦକୁ ଲାଭ କରିଥାଏ ।

କୀଟ ତାର ସେ ଚତୁତ ହେଁ,
ସହତା ଓଁୟୁ ଝକୋର ।
ତୈଁଁଁ ମନ ମାୟା ଓଁେଗ ମେଁ,
ତାର ଧରତ ଚତୁ ମୋର ॥୩୪॥

ଭାଷ୍ୟ - କୀଟ ଦଳକାଏ ପଦନର ପ୍ରବାହକୁ ସହ୍ୟକରି ମକରତାରକୁ ଧରି ଉପରକୁ ଚଢ଼ିବାରେ ଲାଗେ । ସେହିପରି ଚେତନା ମନରେ ମାୟାର ପ୍ରବଳ ବେଶ ଆସିଲେ ସୁଦ୍ଧା ମକରତାରକୁ ଧରି ଉପରକୁ ଚଢ଼ିଯାଏ ।

ସୁରତି ଉଡ଼ାକୀ ଗଗନ କୋ, ଧର ଅଧରା କେ ପାର ।
ନିରତି ନିରାମୟ ରଙ୍ଗିୟା, ସହଜ ଯୋଗ ସବ ପାର ॥୩୫॥

ଭାଷ୍ୟ - ସର୍ବୋକ୍ଷ୍ମ ସହଜ ଯୋଗ ଦ୍ଵାରା ଧର-ଅଧରାକୁ ଅତିକ୍ରମୀ ସୁରତି ଅର୍ଥାତ୍ ଆତ୍ମ ଚୈତନ୍ୟ ଉଡ଼ିଯାଇ ଗଗନରେ ପ୍ରବେଶ କରେ ଆଉ ପ୍ରାକୃତିକ ବାଧାଗୁଡ଼ିକରୁ ମୁକ୍ତ ଏବଂ ଅସଙ୍ଗ ନିରତି ହୋଇ ପରମାନନ୍ଦ ସ୍ଵରୂପକୁ ପ୍ରାପ୍ତ ହୁଏ ।

କୈସେ ଓଁାର ଧନୁର୍ଧର, ମାରେ ଦୂର ନିଶାନ ।
ବାଣ ଲକ୍ଷ୍ୟ ଭେଦ କରେ, ତିମ୍ବି ଗୁରୁ ଗମ ପର ଜ୍ଞାନ ॥୩୬॥

ଭାଷ୍ୟ - ଯେଉଁ ପ୍ରକାର ଧନୁର୍ଧର ବୀର ଧନୁରେ ଗୁଣ ବସାଇ ଲକ୍ଷ୍ୟକୁ ତୀର ଚଳାଏ ଏବଂ ବାଣ ଲକ୍ଷ୍ୟସ୍ଥଳକୁ ଭେଦକରେ, ସେହି ପ୍ରକାର ସଦଗୁରୁଙ୍କର ବିଜ୍ଞାନ ଦ୍ଵାରା ଆତ୍ମା ଦୂରସ୍ଥ ଗୁରୁ ପ୍ରଦେଶରେ ନିଜର ଚେତନ ଶକ୍ତି ଦ୍ଵାରା ଲକ୍ଷ୍ୟକୁ ପ୍ରାପ୍ତ କରେ ଅର୍ଥାତ୍ ସୁରତିରୂପା ତୀରରେ ଶବ୍ଦର ଲକ୍ଷ୍ୟ ହୋଇଥାଏ ।

ସୂର୍ଯ୍ୟ କିରଣ ଦୂର ଦେଶ ମେଁ,
ଜାୟ ପ୍ରକାଶିତ ହୋୟ ।

ଚେତନ ଅକ୍ଷୟ ସୁରତି ହେଁ,
ସହଜ ଗଗନ ଗମ ସୋୟ ॥୩୭॥

ଭାଷ୍ୟ - ସୂର୍ଯ୍ୟର କିରଣ ଦୂର ସ୍ଥାନରେ ଯାଇ ପ୍ରକାଶିତ ହୋଇଥାଏ, ଠିକ୍ ସେହିପରି ଆତ୍ମାର ଚେତନ ଅକ୍ଷୟ ସୁରତି ସ୍ଵାଭାବିକ ଗଗନରେ ଯାଇ ଶବ୍ଦର ଅନୁଭବ କରିଥାଏ । ସାତୋଟି ଯାକ ସୁରତି ପ୍ରାକୃତିକ ହୋଇଥିବାବେଳେ ଅକ୍ଷୟ ସୁରତି ଶୁଦ୍ଧ ଚୈତନ୍ୟ ଅଟେ ।

ସିନ୍ଧୁ ସାପ ସାଗର ରହେ, ଚିତ ଲଗେ ଅସମାନ ।
ବୁଦ୍ଧ ପାୟ ମୋତୀ ବନେ, ତିମ୍ବି ଉର ଭେଦିକ ଜ୍ଞାନ ॥୩୮॥

ଭାଷ୍ୟ - ଶାମୁକା ସମୁଦ୍ରରେ ଥାଏ କିନ୍ତୁ ତାହାର ଚିତ ଆକାଶରେ ଥାଏ । ଯେତେବେଳେ ସାତୀ ନକ୍ଷତ୍ରର ଜଳ ସାମୁକାରେ ପଡ଼େ ସେତେବେଳେ ତାହା ମୋତିରେ ପରିଣତ ହୋଇଯାଏ । ଠିକ୍ ସେହିପରି ଭେଦିକ ସନ୍ତର ସୁରତି ଗଗନରେ ରହେ । ଆକାଶର ଅମୃତ ଧାରା ଯେତେବେଳେ ଆତ୍ମାରେ ପ୍ରବାହିତ ହୁଏ ସେତେବେଳେ ଯୋଗୀ ପବିତ୍ର ଆନନ୍ଦରେ ଆନନ୍ଦିତ ହୋଇଯାଏ ।

କୂର୍ମ ଗଙ୍ଗା ମେଁ ଓଁାସ ହେଁ, ଅନ୍ତର ବାହର ରାଖ ।
ସୁରତି ସେ ଅଣ୍ଡା ସେଓଞ୍ଜ, ସହଜ ଯୋଗ ରତ ଭାଖ ॥୩୯॥

ଭାଷ୍ୟ - କର୍ମଣ୍ଡ ଗଙ୍ଗାରେ ବାସ କରେ, ମାତ୍ର ନିଜର ତିମ୍ବକୁ ବାହାରେ ଖେତରେ ରଖିଥାଏ । ସେ ସୁରତିରେ ହିଁ ନିଜର ତିମ୍ବକୁ ଉଷ୍ମମାଳିଥାଏ । ଠିକ୍ ସେହିପରି ଯୋଗୀଗଣ ସୁରତି ଦ୍ଵାରା ନିଜର ଗୁରୁ ପ୍ରଦେଶରେ ସର୍ବଦା ଅନୁରକ୍ତ ରହିଥାନ୍ତି ଏବଂ ନିଜର ଶରୀରର ବାହାରେ ଚେତନ ପ୍ରଦେଶରେ ସୁରତିକୁ ଲଗାଇ ରହିଥାନ୍ତି ।

ସ୍ଵାସ୍ଥ୍ୟ ପାଇଁ କେତୋଟି ଜାଣିବା କଥା

ଉତ୍ତମ ପାଚନ ତନ୍ତ୍ର ନିମନ୍ତେ ସକାଳବେଳା ଆମେମାନେ ଅଧିକ ପାଣି ପିଇବା ସହ ରାତ୍ରିବେଳା କମ୍ ପରିମାଣରେ ପାଣି ପିଇବା ହିତକାରୀ ।

ବିଭିନ୍ନ ଅନୁଧ୍ୟାନରୁ ପ୍ରମାଣିତ ହୋଇଛି ଯେ ଭୋଜନର ଠିକ୍ ପରେ ପାଣି ପିଇଲେ ପେଟ ସମ୍ବନ୍ଧୀୟ ରୋଗ ହେବାର ଆଶଙ୍କା ବଢ଼ିଥାଏ । ଏଣୁ ଭୋଜନର ୩୦ ମିନିଟ୍ ପରେ ହିଁ ପାଣି ପିଇବା ଉଚିତ ।

ଘର ବାଲକୋନିରେ ଗେଣ୍ଡୁ ଫୁଲ କୁଣ୍ଡ ରଖନ୍ତୁ । ଗେଣ୍ଡୁ ଫୁଲର ବାସ୍ନାରେ ମ୍ୟାଲେରିଆ ମଣା ଦୂରେଇ ଯାଉଥିବାର ବିଶେଷଜ୍ଞଙ୍କ ମତ ।

ଆଖୁର ଜ୍ୟୋତି ହ୍ରାସ ପାଇଥିଲେ, ଦୈନିକ ଗୋଟିଏ ଅଣ୍ଡା ସକାଳ ଜଳଖିଆରେ ଖାଇବା ଉଚିତ ।

ଉଚ୍ଚ ରକ୍ତଚାପ ରୋଗୀ

ପ୍ରତ୍ୟେକ ବ୍ୟଞ୍ଜନରେ ରସୁଣ ଛୁଙ୍କ ବ୍ୟବହାର କରିବା ସେମାନଙ୍କ ସ୍ଵାସ୍ଥ୍ୟ ପାଇଁ ହିତକାରୀ ।

ନିୟମିତ ଭାବେ ପେଟ ସମସ୍ୟା ହେଉଥିଲେ, ଆପଣ ନାଲି ଚା' ପିଇବା ସ୍ଵାସ୍ଥ୍ୟ ଉପରେ ଉତ୍ତମ ପ୍ରଭାବ ପକାଇଥାଏ ।

ଫୁଲରେ ପରିବା ରହି ଶୁଖିଯାଇଥିଲେ, ଏକ ପାତ୍ରରେ ଅଣ୍ଡା ପାଣି ଭର୍ତ୍ତିକରି ଫାଳେ ଲେୟୁ ଚିପୁଡ଼ି ଦିଅନ୍ତୁ । ସେହି ପାଣିରେ ପିଇବା କିଛି ସମୟ ଭିଜାଇ ରଖନ୍ତୁ ।

ଭୋଜ ହେଉ ନଥିଲେ ପ୍ରତିଦିନ ଅଧ କପ୍ ଧନିଆ ରସ ପିଇଲେ ସମସ୍ୟା ଦୂର ହୁଏ ।



ଚିଚର: ଆରେ ବିଷୁ ମଣ୍ଡୁ ତୁମେ ତ ଦୁଇଭାଇ ପୁଣି ବାପାଙ୍କ ନାଁ ଅଲଗା ଅଲଗା କାହିଁ ଲେଖୁଛ ?

ବିଷୁ-ମଣ୍ଡୁ: ଆପଣ ଭାରି ଚାଲାଇ, ଯେମିତି ଆମେ ଜଣକ ନାଁ ଲେଖୁଛୁ ଆପଣ କହିବେ- ତୁମେ ଦୁହେଁ କପି କରିଛ ।



× × ×

ଚପଲୁ: ବୁଝିଲୁ ବବଲୁ, କାଲି ରାତିସାରା ମୁଁ ଶୋଇନି ।

ବବଲୁ: କାହିଁକି, କ'ଣ ହେଲା କି ?

ଚପଲୁ: କିଛି ନାହିଁ ଯେ, ରାତିସାରା କାଲି ମୁଁ ସ୍ଵପ୍ନ ଦେଖୁଛି ମତେ ଜମା ନିଦ ହଉନି ଆଉ ମୁଁ ଆକାଶକୁ ଚାହିଁ ବସିଛି ।

× × × ×

ଶିକ୍ଷକ: ପିଲାମାନେ ସମସ୍ତେ ଖାଇବା ପୂର୍ବରୁ ହାତଧୋଇ ଖାଇବା ।

ବିଷୁ: ସାର, ମୁଁ ତ ଖାଇ ସାରିବା ପରେ ହାତ ଧୁଏ ।

ଶିକ୍ଷକ: ମାନେ ।

ବିଷୁ: ସାର ହାତ ନ ଧୋଇଲେ ମୋବାଇଲରେ ଦାଗ ଲାଗିଯିବନି ।

× × × ×

ଲିଟୁ ହୋମଓର୍ଡାକି କରି ନ ଥିଲା ।

ସ୍କୁଲରେ କ୍ଲାସ ଚିଚର ତାକୁ ପଚାରିଲେ ଲିଟୁ କ'ଣ ପାଇଁ ହୋମଓର୍ଡାକି କରିନୁ ।

ଲିଟୁ: ମୁଁ ପଢ଼ିବାକୁ ଯାଇଥିଲି, ଲାଇନ୍ କଟିଗଲା ।

କ୍ଲାସ ଚିଚର: ଲାଇନ୍ ଆସିବା ପରେ କଲୁନି କାହିଁକି ?

ଲିଟୁ: ମୁଁ ଭାବିଲି, ଯଦି ମୁଁ ପଢ଼ିବାକୁ ବସିବି, ତା'ହେଲେ ପୁଣି ଲାଇନ୍ କଟିଯିବ ।

× × × ×

ଜଣେ ବ୍ୟକ୍ତି ଛୋଟେଇ ଆସୁଥିବାର ଦେଖି ଦୁଇଜଣ ଡାକ୍ତର ପରସ୍ପର ମଧ୍ୟରେ କଥାବାର୍ତ୍ତା ।

ପ୍ରଥମ ଡାକ୍ତର: ମୋତେ ଲାଗୁଛି ତା'ର ଗୋଡ଼ରେ ବୋଧେ କିଛି ଅସୁବିଧା ଅଛି ?

ଦ୍ଵିତୀୟ ଡାକ୍ତର: ମୋତେ ଲାଗୁଛି ତା'ର ଆଙ୍ଗୁଠି ବୋଧେ ଭାଙ୍ଗି ଯାଇଛି । ଦୁଇ ଜଣଙ୍କ ମଧ୍ୟରେ ଏପରି କଥାକୁ ନେଇ ଝଗଡ଼ା ହେବାରୁ ତୃତୀୟ ଡାକ୍ତର କହିଲେ: ଚାଲ ତା ନିକଟକୁ ଯିବା ତା'ର କ'ଣ ଅସୁବିଧା ହୋଇଛି ତାକୁ ପଚାରି ବୁଝିବା ।

ଡାକ୍ତର: ତୁମ ଗୋଡ଼ରେ କିଛି ପ୍ରୋବ୍ଲେମ୍ ଅଛି ?

ବ୍ୟକ୍ତି: ନା, ସେମିତି କିଛି ହୋଇନି, ମୋର ଚପଲ ଛିଡ଼ି ଯାଇଛି ।

× × × × ×

ବାପା: ପୁଅ ତୋର ରେଜଲୁ କ'ଣ ହେଲା ?

ପୁଅ: ବାପା ମୋର ରେଜଲୁ ୮୦ ପ୍ରତିଶତ ଆସିଛି ।

ବାପା: କିନ୍ତୁ ମାକସିଟ୍ ଉପରେ ୪୦ ପ୍ରତିଶତ ଲେଖା ହୋଇଛି, ହେଲେ ଆଉ ବାକି ୪୦ ପ୍ରତିଶତ କୁଆଡ଼େ ଗଲା ?

ପୁଅ: ବାପା, ବାକି ୪୦ ପ୍ରତିଶତ ଆଧାର କାର୍ଡ ଲିଙ୍କ୍ ହେଲେ ଆସିବ ।

ସୁହଁ ଓ କେଶ ପାଇଁ ଲାଭଦାୟକ ନିମ୍ବପତ୍ର

ଆୟୁର୍ବେଦ ଅନୁସାରେ ନିମ୍ବର ପତ୍ର ଆଣ୍ଡିବାୟୋଟିକ୍, ଆଣ୍ଡିବାୟୋଟିଆଲ ଏବଂ ଆଣ୍ଡି ଆଲର୍ଜି ହୋଇଥାଏ । ଏହା ଆମକୁ ପ୍ରଦୂଷଣ ସହିତ ଅନ୍ୟ କୀଟନାଶକ ରୋଗ ଠାରୁ ବଞ୍ଚାଇଥାଏ ।

ପେଟ୍ ପାଇଁ: ଗ୍ୟାସ୍, ଅଲସର ଏବଂ ପେଟର ଅନ୍ୟ ସମସ୍ୟା ମାନଙ୍କ ସହିତ ଟି.ଭି, ଯୁରିନ୍ ଇନଫେକସନ ହୋଇଥିଲେ ନିମ୍ବ ପତ୍ରକୁ ଖାଲି ପେଟରେ ଚୋବାଇଲେ ଆରାମ ମିଳିଥାଏ । ପେଟର ସଫା ପାଇଁ ନିମ୍ବରସ ଦିଆଯାଇଥାଏ । ବସନ୍ତ ଋତୁରେ ନିମ୍ବର ୩-୪ ଟି କୋମଳ ପତ୍ର ଚୋବାଇଲେ ଟାଇଫଏଡ୍, ମିଳିମିଳା, ଜଣ୍ଡିସ ପରି ସଂକ୍ରାମକ ରୋଗ ଦୂର ହୋଇଥାଏ ।

ଚେହେରା ଜନିତ ରୋଗ ପାଇଁ: କୁଣ୍ଡିଆ, ଘିମିରି, ଏକଜିମା, କୁଷ୍ଠ ଆଦି ଚେହେରା ବା ଚର୍ମ ସମ୍ବନ୍ଧିତ ରୋଗ ପାଇଁ ନିମ୍ବ ପତ୍ରର ଲେପ ବନାଇ ଲଗାଇବା ଫଳରେ ଲାଭପ୍ରଦ ହୋଇଥାଏ ।

ତାଳବେଟିସ୍ ପାଇଁ: ରୋଗୀଙ୍କୁ ସକାଳେ ଖାଲିପେଟରେ ୬-୭ ଟି ନିମ୍ବପତ୍ର ଏବଂ ୮-୧୦ ଟି ନିମ୍ବୋଲି ଖାଇବା ନିହାତି ଆବଶ୍ୟକ । ଏହା ଖାଇବା ଦ୍ଵାରା ଆମ ଶରୀରର ସୁଗାର ଲେଭେଲ୍ କମ୍ ହୋଇଥାଏ ।

ସାଣ୍ଠିରେ ପ୍ରୟୋଗ: ଲୁହାର ପାତ୍ରରେ ଅଁଳା,

ରିଠା, ଶିକାକାୟ ମିଶାଇ ଘି କୁଆଁରୀ ସହିତ ନିମ୍ବର ପତ୍ରକୁ ୧-୨ ରାତି ଭିଜାଇ ରଖନ୍ତୁ । ଏହାପରେ ଏହାକୁ ସିଝାନ୍ତୁ । ଛାଣିବା ପରେ ଅଣ୍ଡା କରି ସାଣ୍ଠି ଭଳି ବ୍ୟବହାର କରନ୍ତୁ ।

କେଶ ପାଇଁ: ନିମ୍ବର ଶୁଖିଲା ପତ୍ରକୁ ବାଟି ମେହେନ୍ଦି, ଅଁଳା, ରିଠା, ସିକାକାୟରେ ମିଶାଇ ବାଲରେ ଏକଘଣ୍ଟା ଲଗାଇ ଧୋଇବା ଫଳରେ ବାଳ କଳା ନରମ ଓ ଘଞ୍ଚ ହୋଇ ରୂପି ମଧ୍ୟ ଦୂର ହୋଇ ଯାଇଥାଏ ।

ତେଲରେ ପ୍ରୟୋଗ: ଲୁହାର ପାତ୍ରରେ ୨୦୦ ଗ୍ରାମ ନଡିଆ କିମ୍ବା ସୋରିଷର ତେଲରେ ଦୁଇମୁଠା ନିମ୍ବପତ୍ର ପେଷ୍ଟ, ଅଁଳା, ଘିକୁଆଁରୀ ଏବଂ ଦାନାମେଥି ଗରମ କରି ଅଣ୍ଡା ହେଲାପରେ ଏହାକୁ ପ୍ରୟୋଗ କରନ୍ତୁ । ସପ୍ତାହରେ ଏହାକୁ ୨ ଥର ଏହି ତେଲକୁ ମୁଣ୍ଡରେ ମାଲିସ୍ କରନ୍ତୁ ।

କୀଟନାଶକ ଉପଯୋଗ: ନିମ୍ବର ପତ୍ରକୁ ପାଣିରେ ସିଝାଇ ଗାଧୋଇବା/ସ୍ନାନ କରିବା ଦ୍ଵାରା ଶରୀରକୁ କୀଟନାଶ ଦୂର ହୋଇଥାଏ । ଏହି ପତ୍ରକୁ ନ ଫିଙ୍ଗି ଏହାକୁ ପେଷ୍ଟ ବନାଇ ମୂଳତାନା ମିଟି, ଚନ୍ଦନ ପାଉଡ଼ର ଏବଂ ଗୁଲାପ ଜଳ ସହିତ ୨୦-୩୦ ମିନିଟ୍ ପାଇଁ ଚେହେରା ଉପରେ ଲଗାନ୍ତୁ ଏବଂ ତା' ପରେ ଧୋଇ ଦିଅନ୍ତୁ ।



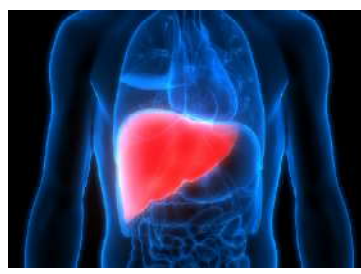
ଲିଭର ସୁସ୍ଥ ରଖିବା ଉପାୟ

ଫିଟନେସ ଏକ୍ସପର୍ଟଙ୍କ ଅନୁସାରେ ଲୁସ୍ ବା ତରଳ ଖାଦ୍ୟ ପଦାର୍ଥ ଆପଣଙ୍କ ଲିଭରକୁ ହେଲଦୀ ରଖିଥାଏ ।

ଲାଭ, ହଳଦୀ, ଧନିଆ, ଲେୟୁ ଓ କଳା ଲୁଣ ଲୁସ୍ ପ୍ରସ୍ତୁତ କରି ପିଅନ୍ତୁ । ଗାଜର, ଅଁଳା ଓ ସୈନ୍ଧବ ଲୁଣ ମିଶାଇ ଲୁସ୍ ପ୍ରସ୍ତୁତ କରି ପିଅନ୍ତୁ । ଖେରୁଡ଼ି ଓ ଡାଲି ଖାଦ୍ୟରେ ସାମିଲ କରନ୍ତୁ ।

ପାଳଙ୍ଗ ଓ ବିଟ୍, ଜୁସରେ ଏକ ଚାମଚ କଳା ଲୁଣ ମିଶାଇ ପିଅନ୍ତୁ ।

କିଛି ଯୋଗାସନ ମଧ୍ୟ ଲିଭର ପାଇଁ ଖୁବ୍ ଫଳପ୍ରଦ । ଆପଣ ଧନୁରାସନ, ଗୋମୁଖି ଆସନ, କୌକାସନ କରି ଖୁବ୍ ଆରାମରେ ନିଜ ଲିଭରକୁ ହେଲଦୀ ରଖି ପାରିବେ ।



ରସୁଣର ଉପକାରिता

ରସୁଣ ସାଧାରଣତଃ ଏକ ମସଲା ଦ୍ରବ୍ୟଭାବରେ ବହୁଳ ବ୍ୟବହୃତ ହୁଏ । ତେବେ ଆଧୁନିକ ଯୁଗରେ ଏହା ଉପରେ କରାଯାଇଥିବା ଅନେକ ଗବେଷଣାରୁ ଏଥିରେ ଥିବା ଅନେକ ଆଣ୍ଟି-କର୍କରାଣୀ ଔଷଧୀୟ ତତ୍ତ୍ୱ ବିଷୟରେ ଜଣାପଡ଼ିଛି । ଯାହାକି ହୃଦରୋଗ, କ୍ୟାନସର ଓ ଏଡ୍ସ ଭଳି ମାରାତ୍ମକ ରୋଗ ଦାଉରୁ ସୁରକ୍ଷା ଦେଇଥାଏ ।

ଆନାଲସ ଅଫ୍ ଇଣ୍ଟରନାଲ୍ ମେଡିସିନ୍ ର ଏକ ରିପୋର୍ଟ ଅନୁସାରେ ପ୍ରତି ସପ୍ତାହରେ ପାଞ୍ଚଟି ଦାନା କଞ୍ଚା କିମ୍ବା ସିଝା ରସୁଣ ଖାଇବା ଦ୍ୱାରା କ୍ୟାନସର ବିପଦ ୩୦ ରୁ ୪୦ ପ୍ରତିଶତ କମ୍ ହୋଇଥାଏ । ରସୁଣରେ କ୍ୟାନସର ପ୍ରତିରୋଧକ ଶକ୍ତି ଭରପୁର ମାତ୍ରାରେ ରହିଛି । ରସୁଣରେ ଥିବା 'ଏଲିସିନ୍' ନାମକ ରାସାୟନିକ ତତ୍ତ୍ୱ ଯୋଗୁଁ ଏହାର ତୀବ୍ର ଗନ୍ଧ ଓ କ୍ୟାନସର ପ୍ରତିରୋଧୀ ଗୁଣ ବିଦ୍ୟମାନ । ଏହା ବ୍ୟତୀତ ଅନ୍ୟ ଏକ ଗବେଷଣାରୁ ଜଣାଯାଇଛି ଯେ, ନିୟମିତ ରସୁଣ ସେବନ କରିବା ଦ୍ୱାରା ରକ୍ତରେ କୋଲେଷ୍ଟ୍ରଲ ସ୍ତର କମିଯାଏ । ତେଣୁ ମଧୁମେହ, ଉଚ୍ଚ ରକ୍ତଚାପ ଓ ମେଡିକେସନ୍ ଭଳି ରୋଗର ଆଶଙ୍କା ମଧ୍ୟ କମିଯାଏ ।

ଜର୍ଣ୍ଣାଲ ଅଫ୍ ନ୍ୟୁଟ୍ରିସନ୍ ପତ୍ରିକାରେ ପ୍ରକାଶିତ ଏକ ଅଧ୍ୟୟନ ରିପୋର୍ଟରେ ଦର୍ଶାଯାଇଥିଲା ଯେ, ନିୟମିତ ଏକ

ସପ୍ତାହ ପର୍ଯ୍ୟନ୍ତ ରସୁଣ ଖାଇବା ଦ୍ୱାରା କୋଲେଷ୍ଟ୍ରଲ ସ୍ତର ୧୦ ପ୍ରତିଶତ କମ୍ ହୋଇଯାଏ । ତେଣୁ ଏହି ହୃଦରୋଗର ଆଶଙ୍କା ଦୂର କରିବାରେ ଅତ୍ୟନ୍ତ ଉପଯୋଗୀ ଅଟେ । ଆହୁରି ମଧ୍ୟ ନିୟମିତ ଦୁଇ ପାଖୁଡ଼ା କଞ୍ଚା ରସୁଣ ତୋବାଇ ଖାଇବା ଦ୍ୱାରା ରକ୍ତରେ ଥୋକ୍ସା ହେବା ପ୍ରକ୍ରିୟା ଅତି ଶୀଘ୍ର ହୋଇଯାଏ, ଯଦ୍ୱାରା ହୃଦରୋଗର ବିପଦ ରହେ ନାହିଁ । ଉଚ୍ଚ ରକ୍ତଚାପ ରୋଗରେ ମଧ୍ୟ ରସୁଣ ସେବନ ଲାଭଦାୟକ ଅଟେ ।

ଆଧୁନିକ ଲାବୋରେଟୋରୀରେ ପରୀକ୍ଷାରୁ ରସୁଣରେ ଏକ ପ୍ରକାର ଆଣ୍ଟିବାୟୋଟିକ୍ ଗୁଣ ରହିଥିବାର ମଧ୍ୟ ଦେଖାଯାଇଛି । ଅନ୍ୟାନ୍ୟ ଆଣ୍ଟିବାୟୋଟିକ୍ ଡ୍ରୁଗ୍ସରେ ଏହା କୌଣସି ଗୁଣରେ କମ୍ ନୁହେଁ । ଏଥିପାଇଁ ଏହା ଖୁବ୍ ସହଜରେ ଜୀବାଣୁ ନାଶ କରିଥାଏ । ଘା' ବା ସଂକ୍ରମିତ କ୍ଷତ ଧୋଇବା ପାଇଁ ଏକ ଭାଗ ରସୁଣରେ ତିନିଭାଗ ପାଣି ମିଶାଇ ପ୍ରୟୋଗ କରିବାକୁ ପଡ଼େ । ରସୁଣ ସେବନ କରିବା ଉଚ୍ଚ ରକ୍ତଚାପ ରୋଗୀଙ୍କ ପାଇଁ ମଧ୍ୟ ବେଶୀ ମହତ୍ତ୍ୱପୂର୍ଣ୍ଣ । ଏହା ଉଚ୍ଚ ରକ୍ତଚାପକୁ କମ୍ କରିଥାଏ ଏବଂ ରକ୍ତଚାପକୁ ସ୍ୱାଭାବିକ ରଖିଥାଏ । ନିୟମିତ ସକାଳେ ଚାରି ପାଞ୍ଚଟି ରସୁଣ ତୋବାଇ ଖାଇବା ଦ୍ୱାରା ଏକମାସ ମଧ୍ୟରେ ରକ୍ତରେ କୋଲେଷ୍ଟ୍ରଲ ସ୍ତର

ନିୟମିତ ହୋଇଥାଏ ଏବଂ ରକ୍ତ ଜମାଟ ବାନ୍ଧିବା ସମସ୍ୟା ଦୂର ହୋଇଥାଏ । ରସୁଣରେ କ୍ୟାନସର ରୋଗ ପ୍ରତିରୋଧକ ଗୁଣ ମଧ୍ୟ ରହିଛି ।



ନିୟମିତ ଦୁଇ ତିନି ପାଖୁଡ଼ା କଞ୍ଚା ରସୁଣ ଖାଉଥିବା ଲୋକଙ୍କ ଠାରେ କ୍ୟାନସର ହେବାର ଆଦୌ ସମ୍ଭାବନା ନ ଥାଏ । ବିଶେଷତଃ ଆମାଶୟକ୍ତ ରସୁଣ କ୍ୟାନସର ପାଇଁ ରସୁଣ ସେବନ ଅତ୍ୟନ୍ତ ଲାଭଦାୟକ ।

ରସୁଣ ସେବନ ଫୁସ୍ ଫୁସ୍ କ୍ୟାନସର ପ୍ରତିରୋଧକ ପାଇଁ ମଧ୍ୟ ଅତି ଉପଯୋଗୀ । ଏହା ଫୁସ୍ ଫୁସ୍ କ୍ୟାନସରରୁ ସୁରକ୍ଷା ଦେଇଥାଏ । ରସୁଣରେ ଥିବା ଏକ ପ୍ରକାର ରାସାୟନିକ ଯୌଗିକ ଡାଇଲିଲ୍ ଟ୍ରାଇସଲ୍ ଫାଇଲ୍ଡ୍ ମିଳିଥାଏ, ଯାହାକି ଫୁସ୍ ଫୁସ୍ ରେ କ୍ୟାନସର କୋଷକୁ ବ୍ୟାପିବାରେ ରୋକିଥାଏ ଏବଂ ସେଗୁଡ଼ିକୁ ନଷ୍ଟ କରିବାର ଶକ୍ତି ରଖିଥାଏ । ଡି.ଏ.ଟି.ଏସ୍ ରସୁଣର ତେଲ ଏବଂ ସାଧାରଣ ରସୁଣର ପତ୍ର ଉଭୟରେ ମିଳିଥାଏ । ଏଥିପାଇଁ ରସୁଣକୁ କଞ୍ଚା ତୋବାଇ ଖାଇବାରେ

କିମ୍ବା ଏହାର ତେଲ ବ୍ୟବହାର କଲେ ସୁଫଳ ପାଇବେ ।

ଆହୁରି ମଧ୍ୟ ରସୁଣ ରସରେ କିଛି ମାତ୍ରାରେ ଲୌହସାର ଥିବାରୁ ଏହା ରକ୍ତ ନିର୍ମାଣରେ ସହାୟକ ହୋଇଥାଏ । ତେଣୁ ଯେଉଁମାନଙ୍କ ଶରୀରରେ ରକ୍ତହୀନତା ରହିଛି, ସେମାନେ ନିଶ୍ଚିତ ଭାବରେ ରସୁଣ ସେବନ କରିବା ଉଚିତ । ରସୁଣରେ ଅତି ଅଳ୍ପ ମାତ୍ରାରେ ଡିଟାମିନ୍-ସି ଥିବାରୁ ଏହା ସର୍ଭିରୋଗରୁ ମଧ୍ୟ ସୁରକ୍ଷା ଦେଇଥାଏ ।

ଆୟୁର୍ବେଦ ଚିକିତ୍ସାରେ ରସୁଣକୁ ଏକ ବାତନାଶକ ଔଷଧ ଭାବେ ଉପଯୋଗ କରାଯାଏ । ଏହା ବ୍ୟଥାନାଶକ । ତେଣୁ ଆଖୁଗଣ୍ଡିରୋଗ, ସନ୍ଧିବାତ, କଟିଶୂଳ ଆଦି ବେଦନା ପ୍ରଧାନ ବାତ ରୋଗରେ ଚୋପାଛଡ଼ା ରସୁଣ, ବେଗୁନିଆ ଓ ଶୁଣ୍ଠି ଏକତ୍ର ଦରଢେଚା କରି ସିଝାଇ ସେବନ କରିବାକୁ ବୈଦ୍ୟମାନେ ପରାମର୍ଶ ଦିଅନ୍ତି । ଆୟୁର୍ବେଦର ପ୍ରସିଦ୍ଧ ଶାସ୍ତ୍ରୀୟ ଔଷଧ ରସୋନପିଣ୍ଡ ଯାହାକି ମୁଖ୍ୟତଃ ରସୁଣରୁ ପ୍ରସ୍ତୁତ ଆମବାତ ରୋଗର ଏକ ଅବ୍ୟର୍ଥ ଔଷଧ । ଏହାଛଡ଼ା, ରସୁଣକୁ ସୋରିଷ ତେଲରେ ଫୁଟାଇ ଦେହରେ ମାଲିସ୍ କଲେ ବ୍ୟଥା, ଦରଜ ଓ ଶିଶୁମାନଙ୍କ ପ୍ରଣା, ସର୍ଦ୍ଦି ଉପଶମ ହୁଏ । ଆଗରୁ ଥଣ୍ଡା, କଫ ଦୋଷରୁ ମୁକ୍ତ ରଖିବା ପାଇଁ ଶିଶୁମାନଙ୍କୁ ରସୁଣ ମାଲି ପିନ୍ଧାଇ ଦିଆଯାଉଥିଲା ।

ଆପଣ ଜାଣନ୍ତି କି ?

- ନ୍ୟାୟ ଦର୍ଶନ ଗୌତମ ପ୍ରତିଷ୍ଠା କରିଥିଲେ ।
- ମହର୍ଷି କଣାଦ ବୈଶୋଷିକ ଦର୍ଶନ, ମହର୍ଷି କପିଳ ସାଂଖ୍ୟ ଦର୍ଶନର ପ୍ରତିଷ୍ଠା କରିଥିଲେ ।
- ଏକ ସର୍ବେ ଅନୁଯାୟୀ ବିଶ୍ୱରେ ସମୁଦାୟ ୬,୫୦୦ ଭାଷା ବ୍ୟବହାର କରାଯାଉଛି ।
- ଉଦ୍ଭିଦଗୁଡ଼ିକ ଝାଡ଼ିଳି ପତ୍ତିବାର ମୁଖ୍ୟ କାରଣ ହେଉଛି ପ୍ରସ୍ପେନ୍ନ ।
- ୧୯୮୮ ମସିହାରେ ସିଓଲରେ ଅଲିମ୍ପିକ ଖେଳରେ ପ୍ରଥମ ଥର ପାଇଁ ଟେବଲ୍ ଟେନିସ୍ ଖେଳାଯାଇଥିଲା ।
- ରୁକ୍ତ ପୁରସ୍କାର ବିଶ୍ୱର ସବୁଠାରୁ ବଡ଼ ସାହିତ୍ୟ ପୁରସ୍କାର । ୧୯୬୯ ମସିହାରେ ଏହି ପୁରସ୍କାର ପ୍ରଦାନ ହୋଇଥିଲା ।
- ସାରା ଭାରତରେ ସ୍କେଟ୍ ବ୍ୟାଙ୍କ ଅଫ୍ ଇଣ୍ଡିଆ ପକ୍ଷରୁ ସବୁଠାରୁ ବେଶି ଶାଖା ପ୍ରତିଷ୍ଠା କରାଯାଇଛି ।
- ଭାରତର ଅନ୍ୟ ରାଜ୍ୟଗୁଡ଼ିକ ଠାରୁ ସହରୀ ଲୋକଙ୍କ ସଂଖ୍ୟା ମହାରାଷ୍ଟ୍ରରେ ଅଧିକ ।
- ବହୁ ଚର୍ଚ୍ଚିତ ଉପନ୍ୟାସ 'ଗଡ୍ ଅଫ୍ ସ୍ମଲ୍ ଥିଙ୍ଗ୍ସ' ଲେଖିକା ଅରୁନ୍ଧତି ରାୟ ।
- ହିମାଳୟର ସୃଷ୍ଟି ୪୫ ମିଲିୟନ୍ ବର୍ଷ ପୂର୍ବରୁ ବୋଲି ବୈଜ୍ଞାନିକ ଗବେଷଣାରୁ ଜଣା ପଡ଼ିଛି ।
- ସଂସଦର ତଳସଦନ ଲୋକସଭାର ସଦସ୍ୟମାନେ ସିଧାସଳଖ ଲୋକମାନଙ୍କ ଦ୍ୱାରା ନିର୍ବାଚିତ ହୋଇଥାନ୍ତି ।

ମୋଟାପା କମାଇବ ତାଲିମ୍ବ ଜୁସ୍

ଅନିୟମିତ ଜୀବନ ଶୈଳୀ ତଥା ଖାଦ୍ୟ ଫଳରେ ମୋଟାପା ନିୟନ୍ତ୍ରଣ ହୋଇଥାଏ । ପେୟରେ ନିୟନ୍ତ୍ରଣ ନ ରଖିବା କାରଣରୁ ଅଧିକାଂଶ ବ୍ୟକ୍ତି ଆଜିକାଲି ମୋଟାପା ହେଉଛନ୍ତି । ମୋଟାପା ଏକ ପ୍ରକାର ରୋଗ କହିଲେ ଅତ୍ୟୁକ୍ତି ହେବ ନାହିଁ । ଏହାକୁ କମ୍ କରିବା ପାଇଁ ଆଜିକାଲି ବ୍ୟକ୍ତି ଏକ୍ସରସାଇଜଠାରୁ ଆରମ୍ଭ କରି ତା'ର କ୍ୟୋଲୋ ମଧ୍ୟ କରୁଛନ୍ତି । କିନ୍ତୁ କେବଳ ଏକ୍ସରସାଇଜ କରିଦେଲେ ଓଜନ କମ୍ ହେବ ତାହା ନୁହେଁ, ଏମିତି କିଛି ଜୁସ୍ ରହିଛି ଯାହା ସେବନ କରିବା



ଫଳରେ ମୋଟାପା ନିୟନ୍ତ୍ରଣ ହୋଇଥାଏ । ତାଲିମ୍ବ ଜୁସ୍ ସାମ୍ବୁ ଓ ଫ୍ରେଟ୍ ଲସ ପାଇଁ ଖୁବ୍ ଉପକାରୀ । ତାଲିମ୍ବ ଜୁସ୍ରେ କମଳା ରସ ମିଶାଇ ପିଇବା ଫଳରେ ବହୁ ସମୟ ପର୍ଯ୍ୟନ୍ତ ପେଟ ଭରି ଯାଇଥାଏ । ଯଦି ସକାଳର ଖାଦ୍ୟ ତେରିରେ ଖାଇଛନ୍ତି ତେବେ ଲକ୍ଷ ଟାଇମରେ ଏହି ଜୁସ୍ ପିଇବା ଫଳରେ ଆପଣଙ୍କୁ ସହ୍ୟା ଭୋଜନ କରିବାକୁ ପଡିବ ନାହିଁ । ଏଥିସହିତ ରକ୍ତ ଅଭାବକୁ ମଧ୍ୟ ତାଲିମ୍ବ ଜୁସ୍ ପୂରଣ କରିଥାଏ ।

ରୋଗର ବିଲୟକାରୀ ବେଲ

ବେଲ'ର ସଂସ୍କୃତ ନାମ ବିଲ୍ୱ । ଏହାର କାରଣ ବ୍ୟବହାର କରାଯାଏ । ପ୍ରତ୍ୟହ ସକାଳେ ହେଉଛି, ରୋଗୀଙ୍କ ବିଲୟକାରୀ ଭିନ୍ନ ଭିନ୍ନ ନାଶକାରୀ ଭିନ୍ନ ଭିନ୍ନ । ଅର୍ଥାତ୍ ରୋଗୀମାନଙ୍କର ବିଲୟ କରୁଥିବାରୁ ଏହାର ନାମ 'ବିଲ୍ୱ' ବା 'ବେଲ' । ଶରୀରର ପାତ୍ରା ଦୂର କରୁଥିବାରୁ ଏହାକୁ ମଧ୍ୟ 'ଶାଣ୍ଡିଲ୍ୟ' କୁହାଯାଏ । ଏହା ବ୍ୟତୀତ ଏହାର ସୁନ୍ଦର ଫଳ ପାହାଡ଼ ମାନଙ୍କରେ ଦେଖାଯାଉ ଥିବାରୁ ଏହା 'ଶୈଳୁଷ' । 'ଶ୍ରୀଫଳ', ମାଲୁର, 'ଗନ୍ଧଗର୍ଭ', 'କଣ୍ଠକୀ', 'ସଦାଫଳ' ଓ 'ଗୁଲ୍ୱିକ' ଆଦି ନାମରେ ମଧ୍ୟ ଏହା ଜଣାଯାଏ । କଲଥ ପରି ଦେଖାଯାଉଥିବାରୁ ଏହାର ଅନ୍ୟନାମ 'ମହାକପିତଥ' । ବେଲର ପତ୍ର, କଷିଫଳ ଓ ପାଚିଲା ଫଳକୁ ଆୟୁର୍ବେଦରେ ଔଷଧ ରୂପେ ବ୍ୟବହାର କରାଯାଏ । ଏହାର ପତ୍ରର ରସ କଷାୟ ଓ ତିକ୍ତ, ଅତ୍ୟନ୍ତ ଉଷ୍ଣ ଏବଂ ଏହା ଶରୀରରେ କଟୁଗୁଣ ରୂପେ କାର୍ଯ୍ୟ କରେ । ଏହା ଫଳରେ ସମସ୍ତ କଫଜାତ ରୋଗରେ ଏହାକୁ



ବ୍ୟବହାର କରାଯାଏ । ପ୍ରତ୍ୟହ ସକାଳେ ଖାଲିପେଟରେ ବେଲପତ୍ର ଖାଇଲେ ହଜମ ଶକ୍ତି ବୃଦ୍ଧି ପାଏ ଏବଂ ଏହା ପାଚନ କ୍ରିୟାରେ ସହାୟକ ହୁଏ । ଏହା ମଧ୍ୟ କୃମିନାଶକ । କଷି ବେଲକୁ ଶୁଖାଇ ଗୁଣ୍ଡକରି ବିଭିନ୍ନ ପ୍ରକାରର ଝାଡ଼ାରୋଗ ପାଇଁ ଔଷଧ ରୂପେ ବ୍ୟବହାର କରାଯାଏ । ଏହାକୁ ମହୁ ସହିତ ଖାଇଲେ ଅର୍ଶରୋଗରୁ ଉପଶମ ମିଳେ । ପେଟ କାଟି ହେଲେ ଏହାକୁ ଉଷୁମ ପାଣି ସହିତ ଖିଆଯାଏ । ଏହାର ପତ୍ର ରକ୍ତରେ ଶର୍କରା ପରିମାଣକୁ କମ୍ କରିବାରେ ସାହାଯ୍ୟ କରେ । ଗୋଲମରିଚ ସହ ବେଲପତ୍ର ଖାଇଲେ ଏହା କାମଳ ରୋଗରୁ ଉପଶମ ଦିଏ । ମହୁ ସହିତ ଖାଇଲେ ଶ୍ୱାସ ଓ କାଶରୋଗରୁ ଉପଶମ ମିଳେ । ପାଚିଲା ବେଲର ପତ୍ରା ଶରୀରକୁ ଶୀତଳତା ଦେବା ସହିତ ଆମାଶୟ ରୋଗ ପାଇଁ ଉପଯୋଗୀ ହୁଏ । ଏହା ଶରୀରର ବଳବୃଦ୍ଧି ଦୃଷ୍ଟିରୁ ମଧ୍ୟ ଉପକାରୀ ।

କହିପାରିବେ କି ?

- (୧) କେଉଁ ତାରିଖକୁ ଅନ୍ତରାଷ୍ଟ୍ରୀୟ ଜୈବ ବିବିଧତା ଦିବସ ଭାବେ ପାଳନ କରାଯାଏ ?
- (୨) ବିଶ୍ୱର କେଉଁ ଦେଶକୁ ପ୍ରଥମ ସ୍ତ୍ରୀୟା ଜୈବ ଇନ୍ଦନ ଅର୍ଥବ୍ୟବସ୍ଥା ଭାବେ ଗ୍ରହଣ କରାଯାଇଛି ?
- (୩) ଷ୍ଟାଟୋସ୍ଟିଅର ଓଜୋନ ସ୍ତରର 'ମୋଟେଲ' କେଉଁଥିରେ ମପାଯାଏ ?
- (୪) କେଉଁ ସ୍ଥାନ କ୍ୟାକଟସର ଜୈବ ବିବିଧତା ପାଇଁ ଏକ ହର୍ଷସ୍ତ ଭାବେ ବେଶ୍ ପରିଚିତ ?
- (୫) ମୋନଟ୍ରୁଆଲ ପ୍ରୋଟକଲ କାହା ସହ ଜଡିତ ?
- (୬) ଫଳ ଉତ୍ପାଦନ କ୍ଷେତ୍ରରେ ବିଶ୍ୱ ତାଲିକାରେ ଭାରତର ସ୍ଥାନ କେଉଁଠି ?
- (୭) ନ୍ୟାସନାଲ ବ୍ୟାଙ୍କ ଫର ଏଗ୍ରିକଲଚରାଲ ଆଣ୍ଡ ରୁରାଲ ଡେଭଲପମେଣ୍ଟ କେଉଁ ବର୍ଷ ପ୍ରତିଷ୍ଠା ହୋଇଥିଲା ?
- (୮) 'ନ୍ୟାସନାଲ ରାଇସ୍ ରିସର୍ଚ୍ଚ ଇନଷ୍ଟିଚ୍ୟୁଟ୍' କେଉଁଠାରେ ଅବସ୍ଥିତ ?
- (୯) ଭାରତର କାହାକୁ 'ଶ୍ୱେତ ବିପ୍ଳବ'ର ଜନକ ବୋଲି କୁହାଯାଏ ?
- (୧୦) ଡଃ. ଏମ୍.ଏସ୍. ସ୍ୱାମୀନାଥନ୍ କେଉଁ କ୍ଷେତ୍ର ସହ ଜଡିତ ?

JUMBLE WORDS

1) CTDHI	=	6) GETIR	=
2) NAPKL	=	7) ZABGEO	=
3) XIEPER	=	8) RNYJIU	=
4) LICCIN	=	9) RDTEN	=
5) TZYSE	=	10) PIREG	=

ଏହି ସମସ୍ତ ପ୍ରଶ୍ନର ଉତ୍ତର ସଂପାଦକ, "ସ୍ୱାକାର", ଲେବର କଲୋନୀ ମୁଦିପତ୍ରୀ, ସମ୍ବଲପୁର ଠିକଣାରେ ପଠାଇବାକୁ ଅନୁରୋଧ । ସମସ୍ତଙ୍କ ଜାଣିବା ପାଇଁ ସମସ୍ତ ପ୍ରଶ୍ନର ଉତ୍ତର ଆସନ୍ତା ସଂଖ୍ୟାରେ ଦିଆଯିବ ।

ଗତ ସଂଖ୍ୟାର କହିପାରିବେ କି ? ର ଉତ୍ତର :-

୧. ଶ୍ରୀକୃଷ୍ଣ ଅର୍ଜୁନଙ୍କୁ ହତଜାର ବର୍ଷ ପୂର୍ବେ, ୨. ରବିବାର ଏକାଦଶୀ ତିଥିରେ, ୩. କୁରୁ କ୍ଷେତ୍ରରେ, ପାଖାପାଖି ୪୫ ମିନିଟ୍ରେ, ୪. କର୍ତ୍ତବ୍ୟ ଶିଖାଇବା ପାଇଁ ଓ ଭବିଷ୍ୟତରେ ମାନବ ସମାଜକୁ ଧର୍ମ ବିଷୟକ ଜ୍ଞାନ ଶିଖିବା ପାଇଁ, ୫. ୧୮ ଅଧ୍ୟାୟ ଓ ୭୦୦ ଶ୍ଳୋକ, ୬. ଜ୍ଞାନ, ଭକ୍ତି, କର୍ମ ଓ ଯୋଗ, ୭. ଧୂତରାଷ୍ଟ୍ର ଓ ସଞ୍ଜୟ, ୮. ସୂର୍ଯ୍ୟ ଦେବତାଙ୍କୁ, ୯. ଉପନିଷଦ, ୧୦. ମହାଭାରତର ଶାନ୍ତିପର୍ବ

Jumble Words ର ଉତ୍ତର :-

(1) GRAVEL (2) ACROSS (3) PRUNE (4) FLEET (5) REBUKE (6) EXOTIC (7) BRISK (8) BOSSY (9) OUTBID (10) ACQUIT

ଇ-ଯାନ, ଚାର୍ଜିଂ ଭିଡିଓମି ବିକାଶକୁ ପିକେ ମିଶ୍ରଙ୍କ ଗୁରୁତ୍ୱ

ନୂଆଦିଲ୍ଲୀ : ଇ-ଯାନ ଓ ଚାର୍ଜିଂ ଭିଡିଓମି ବିକାଶ ଉପରେ ପ୍ରଧାନମନ୍ତ୍ରୀଙ୍କ ପ୍ରମୁଖ ସଚିବ ଡ.ପି. କେ ମିଶ୍ର ଗୁରୁତ୍ୱାରୋପ କରିଛନ୍ତି ।

ଦିଲ୍ଲୀ- ଏନ୍‌ସିଆରରେ ବାୟୁ ପ୍ରଦୂଷଣ ବୃଦ୍ଧି ପ୍ରସଙ୍ଗକୁ ନେଇ ଗଠିତ ଉଚ୍ଚସ୍ତରୀୟ ଟାସ୍କଫୋର୍ସର ଏକ ବୈଠକରେ ଅଧ୍ୟକ୍ଷତା କରି ଡ. ମିଶ୍ର ଆଗାମୀ ଶୀତ ଋତୁରେ ବାୟୁ ଗୁଣବତ୍ତା ଖରାପ ହେବାରୁ ରୋକିବା ପାଇଁ ସମ୍ପୂର୍ଣ୍ଣ ଏକେନ୍ସିଭି ଦ୍ୱାରା ଗ୍ରେଡେଡ୍ ରେସେନ୍ସ ଆକ୍ସନ୍ ପ୍ଲାନ (ଜିଆରଏପି)କୁ କଡ଼ାକଡ଼ି କାର୍ଯ୍ୟକାରୀ କରିବା ଉପରେ ଜୋର ଦେଇଥିଲେ । ପରାଲି ପୋଡ଼ିବା, ଯାନବାହନରୁ ହେଉଥିବା ଅକ୍ଷାରକାମ୍ପ ନିର୍ଗମନ, ସଡ଼କ ଓ ନିର୍ମାଣ ସ୍ଥଳୀରୁ ସୃଷ୍ଟି ଯୁକ୍ତି, କଠିନ ବର୍ଜ୍ୟବସ୍ତୁ ପରିଚାଳନା ଏବଂ ଡିଜେଲ ଜେନେରେଟର ସେଟ୍‌ସ୍‌ ସମେତ ବିଭିନ୍ନ ଉତ୍ସରୁ ସୃଷ୍ଟି ହେଉଥିବା ପ୍ରଦୂଷଣର ମୁକାବିଲା ନିମନ୍ତେ ଚାଲିଥିବା ପ୍ରୟାସର ସମାକ୍ଷା ପାଇଁ ବୈଠକରେ ମତପ୍ରକାଶ ପାଇଥିଲା ।

ଡକ୍ଟର ମିଶ୍ର ପଞ୍ଜାବ, ହରିଆଣା ଓ ଉତ୍ତର ପ୍ରଦେଶର ମୁଖ୍ୟ ଶାସନ ସଚିବଙ୍କୁ ସେମାନଙ୍କ

କାର୍ଯ୍ୟଯୋଜନାରେ ପ୍ରତିଶ୍ରୁତି ଅନୁସାରେ ପରାଲି ପୋଡ଼ା ରୋକିବା ଉଦ୍ଦେଶ୍ୟରେ ପ୍ରସ୍ତୁତ ଆକ୍ସନ୍ ପ୍ଲାନ ଉପରେ ନଜର ରଖିବାକୁ କହିଛନ୍ତି । ଏହାଛଡ଼ା ଏନ୍‌ସିଆର ଅଞ୍ଚଳର



ରାଜ୍ୟଗୁଡ଼ିକର ମୁଖ୍ୟ ସଚିବଙ୍କୁ ସେମାନଙ୍କ ଇ-ବସ୍ ସେବା ବୃଦ୍ଧି ଲାଗି ଅପିଲ କରିଛନ୍ତି । ଦେଶରେ ଇ-ବସ୍ ସଂଖ୍ୟା ୧୦ ହଜାର ପର୍ଯ୍ୟନ୍ତ ବଢ଼ାଇବା ଲାଗି ପ୍ରଧାନମନ୍ତ୍ରୀ ଇ-ବସ୍ ସେବା ଯୋଜନାରେ ଲକ୍ଷ୍ୟ ରହିଥିବା ସେ କହିଛନ୍ତି ।

ବାୟୁ ଗୁଣବତ୍ତା ପରିଚାଳନା ଆୟୋଗ (ସିଏକ୍ୟୁଏମ୍)ର ଅଧ୍ୟକ୍ଷ ରାଜେଶ ବର୍ମା

ଆଗାମୀ ଫସଲ ଅମଳ ଋତୁରେ ଧାନ ନଡ଼ା ସୃଷ୍ଟି ବାବଦରେ ବିସ୍ତୃତ ବିବରଣୀ ଦେଇଥିଲେ । ପଞ୍ଜାବରେ ୧୯.୫୨ ନିୟୁତ ଟନ୍ ଏବଂ ହରିଆଣାରେ ୮.୧୦ ନିୟୁତ ଟନ୍ ନଡ଼ା ବାହାରିବା ନେଇ ଆକଳନ ହୋଇଥିବା ସେ କହିଥିଲେ । ତେବେ ଉଭୟ ରାଜ୍ୟ ଏଥର ପରାଲି ଜାଳିବା ବନ୍ଦ କରିବା ନେଇ ପ୍ରତିଶ୍ରୁତି ଦେଇଛନ୍ତି । ବୈଠକରେ ଅର୍ମାଲ ପ୍ଲାଣ୍ଟଗୁଡ଼ିକର ନିୟମିତ ତଦାରଖ ଉପରେ ଗୁରୁତ୍ୱାରୋପ କରାଯାଇଥିଲା । ଏହାଦ୍ୱାରା କୋ-ଫାୟାରିଂ ଟାର୍ଗେଟ୍ ପୂରଣ ହୋଇପାରିବ । ଏହି ବୈଠକରେ କ୍ୟାବିନେଟ୍ ସଚିବ ଡ. ଟି ଭି ସୋମନାଥନ, ଦିଲ୍ଲୀ ପୁଲିସ କମିଶନର ଏବଂ ପରିବେଶ, କୃଷି, ଶକ୍ତି, ପେଟ୍ରୋଲିୟମ୍, ସଡ଼କ ପରିବହନ, ଗୃହ ନିର୍ମାଣ ଏବଂ ସହରାଞ୍ଚଳ ବ୍ୟାପାର ଓ ପଶୁପାଳନ ମନ୍ତ୍ରଣାଳୟର ପ୍ରମୁଖ ଅଧିକାରୀ ଉପସ୍ଥିତ ଥିଲେ । ଏଥିସହ ପଞ୍ଜାବ, ହରିଆଣା, ଉତ୍ତର ପ୍ରଦେଶ, ରାଜସ୍ଥାନ ଓ ଦିଲ୍ଲୀର ମୁଖ୍ୟ ଶାସନ ସଚିବ ଓ ସେମାନଙ୍କ ପ୍ରତିନିଧି ଯୋଗ ଦେଇଥିଲେ ।

ଗନ୍ତବ୍ୟ ସଂକଳନ 'ଗୋଟିଏ ଗାଁର କାହାଣୀ' ଉନ୍ମୋଚିତ



ସମ୍ବଲପୁର : ରାଜବୈଦ୍ୟ ଗୋପାଳାୟ ଷଡ଼ଙ୍ଗୀସ୍ଥିତି ସମିତି ପକ୍ଷରୁ ବରିଷ୍ଠ ସାମ୍ବାଦିକ ହେମନ୍ତ କୁମାର ମହାପାତ୍ରଙ୍କ ସଭାପତିତ୍ୱରେ ବିଶିଷ୍ଟ ଗାଳ୍ପିକ ଜନ୍ମେନ୍ଦ୍ର ବାବୁଙ୍କ ରଚିତ ଗନ୍ତବ୍ୟ ସଂକଳନ 'ଗୋଟିଏ ଗାଁର କାହାଣୀ' ଉନ୍ମୋଚିତ ହୋଇଛି । ସଭାରେ ଶିକ୍ଷାବିତ୍ ଭକ୍ତ ପ୍ରସାଦ ନନ୍ଦ ମୁଖ୍ୟ ଅତିଥି, ସାମ୍ବାଦିକ ତଫ୍ଫିଲ୍ ହୁସେନ ମୁଖ୍ୟ ବକ୍ତା, ଗୋପାଳାୟ ଷଡ଼ଙ୍ଗୀ ବିଶ୍ୱାଳ ମୁଖ୍ୟ ସମାକ୍ଷକ ଓ ଶିକ୍ଷୟିତ୍ରୀ ମଞ୍ଜୁଶ୍ରୀ ନନ୍ଦ ସମାକ୍ଷକ ଭାବରେ ଯୋଗ ଦେଇଥିଲେ । ମୁଖ୍ୟ ଅତିଥି ଶ୍ରୀ ନନ୍ଦ କହିଥିଲେ ଯେ, ସାହିତ୍ୟରେ ଗ୍ରାମ୍ୟ ଜୀବନର ନିଖୁଣା ଚିତ୍ର ପ୍ରଦର୍ଶନ ହେବା ଉଚିତ୍ । ସଂପାଦକ ସୁଶାନ୍ତ ପଣ୍ଡା ପ୍ରାରମ୍ଭିକ ସୂଚନା ଦେଇଥିଲେ । ପୁସ୍ତକର ଲେଖକ ଶ୍ରୀବାବୁ ଏହି ପୁସ୍ତକ ଲେଖିବା ସମୟର ସ୍ମୃତି ବଖାଣିଥିଲେ । ସଭାରେ ଶିକ୍ଷକ ବିଷ୍ଣୁ ପ୍ରସାଦ ଗୁରୁ, ମାହେଶ୍ୱରୀ ପାଣିଗ୍ରାହୀ, ଲକ୍ଷ୍ମୀନାରାୟଣ ପଣ୍ଡା, ତପନ ଗୁରୁ, ନବ କିଶୋର ବାବୁ, ଯାଶ୍ୱନ୍ତକ୍ଷ ଦାଶ, ଅମରନାଥ ଶତପଥୀ, ଅମରେଶ ରଥ, ଅର୍ଜୁନ ଚରଣ ମହାନ୍ତ, ସାମ୍ବାଦିକ ଦୀପକ ପଣ୍ଡା, ସାମନ୍ତନା ବାବୁ, ସୁବର୍ଣ୍ଣ ମେହେରଙ୍କ ସମେତ ଅନ୍ୟମାନେ ଯୋଗ ଦେଇଥିଲେ । ଶେଷରେ ସବିତା ମିଶ୍ର ଧନ୍ୟବାଦ ଦେଇଥିଲେ ।

'ଜୁହାର ପରିବାର' ବାଙ୍ଗାଲୋର ପକ୍ଷରୁ ନୂଆଁଖାଇ ମହୋତ୍ସବ

ବାଙ୍ଗାଲୋର : 'ଜୁହାର ପରିବାର' ବାଙ୍ଗାଲୋର ପକ୍ଷରୁ ନୂଆଁଖାଇ ମହୋତ୍ସବ ଆୟୋଜିତ ହୋଇଯାଇଛି । ଏଥିରେ ଇଷ୍ଟଦେବୀ ସମଲେଇଙ୍କ ବାଙ୍ଗାଲୁରୁର ସଂସଦ ପି.ସି. ମୋହନ, ଓଡ଼ିଶା ସରକାରଙ୍କ ସ୍ୱାସ୍ଥ୍ୟମନ୍ତ୍ରୀ ଡକ୍ଟର ମୁକେଶ ମହାଲିଙ୍ଗ, ଝାରସୁଗୁଡ଼ା ବିଧାନସଭା ଟଙ୍କଧର ତ୍ରିପାଠୀ ଅତିଥି ଭାବରେ ଯୋଗ ଦେଇଥିଲେ । ଏହି ଅବସରରେ ଭୁବନେଶ୍ୱରର ଆପୋଲୋ ହାସ୍ପିଟାଲରେ କାର୍ଯ୍ୟରତ ହୃଦରୋଗ ବିଶେଷଜ୍ଞ ଡାକ୍ତର ବ୍ୟୋମକେଶ ଦାଶିତଙ୍କୁ ସମ୍ମାନଜନକ 'ଜୁହାର ସମ୍ମାନ'ରେ ସମ୍ମାନିତ କରାଯାଇଥିଲା । ଏଥିସହ ସମ୍ବଲପୁରର ସାମାଜିକ ଅନୁଷ୍ଠାନ 'ସମ୍ବଲ'ର ପ୍ରତିଷ୍ଠାତା ରାମଦାସ ପଣ୍ଡା, ସାମାଜିକ କାର୍ଯ୍ୟକର୍ତ୍ତା ଭୋଲା ମହାନ୍ତ ଏବଂ ଅଭିନେତ୍ରୀ

ଚିତ୍ରାକର୍ଷିଣ ସମ୍ବଲପୁରୀ ନୃତ୍ୟ ପରିବେଷଣ କରିଥିଲେ । ହ୍ୟାରି ଆରମ୍ଭିକ ସମ୍ବଲପୁରୀ କପଡ଼ାକୁ ଉନ୍ମୋଚିତ ହୋଇଥିଲା । ବାଙ୍ଗାଲୋରର ସମ୍ପାଦକ ସତ୍ୟଜିତ ଚନ୍ଦନ ତାଙ୍କ ସମ୍ବୋଧନରେ ପଶ୍ଚିମ



ଏବଂ ଜୟଶ୍ରୀ ମଧ୍ୟ ସେମାନଙ୍କର ସମ୍ବଲପୁରୀ ନାଚରେ ଦର୍ଶକଙ୍କୁ ବିମୋହିତ କରିଥିଲେ । ଏହାସହ ଫ୍ୟାଶନ୍ ଡିଜାଇନର ସାମ ଏବଂ ରାଜାବଙ୍କ ନେତୃତ୍ୱରେ ସମ୍ବଲପୁରୀ ହବ୍ ଦ୍ୱାରା ଫ୍ୟାଶନ୍ ସୋ ରେମ୍ପରେ ପ୍ରଦର୍ଶିତ ହୋଇଥିଲା । ଏହି କାର୍ଯ୍ୟକ୍ରମକୁ ମାନସ ମିଶ୍ର, ସୂର୍ଯ୍ୟ ଗୁରୁ, ପାରୁଲ ଶର୍ମା ଏବଂ ସ୍ମରଣିକା ଧର ପରିଚାଳନା କରିଥିଲେ । ଜୁହାର ପରିବାର ବାଙ୍ଗାଲୋରର ସଭାପତି

ଶୋଭନ ଦାଶ ଆୟୋଜନରେ ସହଯୋଗ କରିଥିବା ସମସ୍ତଙ୍କୁ କୃତଜ୍ଞତା ଜଣାଇଥିଲେ । ଏହି କାର୍ଯ୍ୟକ୍ରମରେ ସଙ୍ଗଠନର ପ୍ରତିଷ୍ଠାତା ସଦସ୍ୟ ବିଶ୍ୱଜିତ ପ୍ରଧାନ, ଫନିନ୍ଦ୍ର ସା ଏବଂ ସନ୍ଧ୍ୟା ପାଣିକ୍ ସହ ବରିଷ୍ଠ ସଦସ୍ୟ ଶରତ ରାୟ ଚୌଧୁରୀ, ପିତାମ୍ବର ପରିଡ଼ା, ଶୋଭନ ଦାଶ ଏବଂ ସତ୍ୟଜିତଙ୍କ ସମ୍ମାନିତ କରାଯାଇଥିଲା । କାର୍ଯ୍ୟକ୍ରମ ଆୟୋଜନରେ ମଳୟ ସାହୁ, ସନ୍ଧ୍ୟା ପ୍ରଧାନ, ଚିନ୍ମୟ ଭୋଇ, ଆନନ୍ଦ ମେହେର, ପ୍ରଭାତ ମିଶ୍ର, ଆନନ୍ଦ ମିଶ୍ର, ଆକାଶ ସାହୁ, ଆକାଶ ପୁରୋହିତ, ସୁବ୍ରତ, ପ୍ରବୀର ପାଣିଗ୍ରାହୀ, ସଚ୍ଚିଦାନନ୍ଦ କର, ରୋଶନ ପଣ୍ଡାଙ୍କ ସହ ଜୁହାର ପରିବାର ବାଙ୍ଗାଲୋରର ମିଡିଆ ସଂଯୋଜକ ସୁଦୀପ୍ତ ପଣ୍ଡା ସହଯୋଗ କରିଥିଲେ ।

ଭୋପାଳରେ ନୂଆଁଖାଇ ଭେଟ୍

ଭୋପାଳ : ସମ୍ବଲପୁରୀ ପରିବାର ଭୋପାଳ ପକ୍ଷରୁ ୧୧ ତମ ନୂଆଁଖାଇ ଭେଟ୍‌ଘାଟ କାର୍ଯ୍ୟକ୍ରମ ଅନୁଷ୍ଠିତ ହୋଇଛି । ଭୋପାଳରେ ରହୁଥିବା ପ୍ରାୟ ୪୦୦ ପଶ୍ଚିମ ଓଡ଼ିଶା ବାସୀ ବେଶ ଧୂମଧାମରେ ଏହାକୁ ପାଳନ କରିଛନ୍ତି । ଡାକ୍ତର ଡି.କେ ଶତପଥୀ, ଜିଏନ୍ ସାହୁ, ଏ.ସି ହୋତା, ଆରକେ ବାରିକ, ମିନକେତନ ନାଏକ, ଡାକ୍ତର ପ୍ରତାପ ବେହେରା ଅତିଥି ଭାବେ ଯୋଗ ଦେଇ ବାର୍ଷିକ ସଂସ୍କୃତିକ ପତ୍ରିକା 'କହଁ'ର ସପ୍ତମ ସଂସ୍କରଣ ଉନ୍ମୋଚନ କରିଥିଲେ । କାର୍ଯ୍ୟକ୍ରମରେ ପଶ୍ଚିମ ଓଡ଼ିଶାରୁ ପ୍ରାୟ ୪୦ ଜଣ କଳାକାର ଯୋଗ ଦେଇ ନିଜର କଳାପ୍ରଦର୍ଶନ କରିଥିଲେ । ପ୍ରାରମ୍ଭରେ ପୂଜକ ବିଭୂତି ଭୋଇ

ଇଷ୍ଟଦେବୀ ମାଁ ସମଲେଶ୍ୱରୀଙ୍କ ରାତିନାତି ଅନୁସାରେ ପୂଜାର୍ଚ୍ଚନା କରିଥିଲେ । କଣ୍ଠଶିଳ୍ପୀ ତିଲେଶ୍ୱର ବିଶ୍ୱାଳଙ୍କ ଦ୍ୱାରା ସମଲେଶ୍ୱରୀଙ୍କ



ଭଜନରୁ ସଂସ୍କୃତିକ କାର୍ଯ୍ୟକ୍ରମ ଆରମ୍ଭ ହୋଇଥିଲା । ସୁନ୍ଦରଗଡ଼ରୁ ଆସିଥିବା ମୟୂରୀ ସଂସ୍କୃତିକ ଦଳ ଗୀତର ତାଳେ ତାଳେ ସମସ୍ତେ ନାଚି ଉଠିଥିଲେ । ଏହାସହ କଣ୍ଠଶିଳ୍ପୀ ତିଲେଶ୍ୱର ବିଶ୍ୱାଳ, ଚିହିଲୁ ବାଗ, ଛାତ୍ର ଦୁର୍ଗା ଓ ଦେବସ୍ମିତା ନିଜର ଗୀତ

ପରିବେଷଣ କରିଥିଲେ । ବରଗଡ଼ ଜିଲ୍ଲାରୁ ଆସିଥିବା କିଶୋର ମିଶ୍ରଙ୍କ ପାରମ୍ପରିକ ଖାଦ୍ୟ ପରିବେଷଣ କରାଯାଇଥିଲା । ଏଥିରେ ଲେଥା, କାକାରା, ରସବରା କର୍ଡରେ ପ୍ରସ୍ତୁତ ବିଭିନ୍ନ ଖାଦ୍ୟର ବେଶ ଆନନ୍ଦ ନେଇଥିଲେ । ଏହି କାର୍ଯ୍ୟକ୍ରମକୁ ତିଲେଶ୍ୱର ବିଶ୍ୱାଳ ପରିଚାଳନା କରିଥିବା ବେଳେ ସଭାପତି ଭାବଗ୍ରାହୀ ପ୍ରଧାନ ସାଗତ ଭାଷଣ ଦେଇଥିଲେ । କିଶୋର କେକେଟା ସମସ୍ତଙ୍କୁ ଧନ୍ୟବାଦ ଅର୍ପଣ କରିଥିଲେ । ପ୍ରଦୀପ ମାଝୀ, ଭବାନୀ ଖମାରୀ, ଦିଲୀପ ମିଶ୍ର, ବିଶ୍ୱଜିତ ମାଝୀ, ଯୋଗେନ୍ଦ୍ର କିଶାନ, ଜିତେନ୍ଦ୍ର ତ୍ରିପାଠୀ, ରମେଶ ପ୍ରଧାନ, ମହେଶ୍ୱର କିଷାନ ପ୍ରମୁଖ ଏହି କାର୍ଯ୍ୟକ୍ରମରେ ସହଯୋଗ କରିଥିଲେ ।

ଗ୍ରାହକମାନଙ୍କ ପାଇଁ ବିଶେଷ ସୂଚନା

ସାପ୍ତାହିକ 'ସ୍ୱାକାର' ନେବା ପାଇଁ ଆଗ୍ରହୀ ଗ୍ରାହକମାନେ ତାଙ୍କର ଦେଖ କାନାରା ବ୍ୟାଙ୍କ ସମ୍ବଲପୁର ଶାଖାର ଏକାଉଷ୍ଟ ନମ୍ବର ୦୧୮୫୨୦୧୦୨୧୫୩୮, ଆଇଏଫସି କୋଡ- ସିଏନ୍‌ଆର୍‌ବି ୦୦୦୦୧୮୫ ରେ ଏନଇଏଫଟି, ଆରଟିକିଏସ୍ ମାଧ୍ୟମରେ କମା କରି ପାରିବେ ।

Subscription Rate of The Sweekar

Life Member	-	Rs.5000.00
Annual	-	Rs. 500.00
Half-yearly	-	Rs. 250.00
Quarterly	-	Rs. 120.00

Advertisement Tariff of The Sweekar

Full Page	-	Rs. 2,00,000.00
Half Page	-	Rs. 1,00,000.00
Quarter Page	-	Rs. 50,000.00
Colour Advertisement	-	100% Extra

ପରମ୍ପରା ଓ ଐତିହ୍ୟ ଦେଉଛି ଆମର ଗୌରବ... (ପ୍ରଥମ ପୃଷ୍ଠାର ଅବଶିଷ୍ଟାଂଶ)



ଦିଲ୍ଲୀ ଓ ଓଡ଼ିଶାବାସୀଙ୍କୁ ନୂଆଁଖାଇ ପରବର ଶୁଭେଚ୍ଛା ଜଣାଇ ସେ କହିଥିଲେ ଯେ, ପଞ୍ଚମ ଓଡ଼ିଶାର ଏହି ନୂଆଁଖାଇ ପରବ ସାରା ବିଶ୍ୱରେ ଏବେ ପାଳିତ ହେଉଛି । ରାଜଧାନୀ ଦିଲ୍ଲୀର 'ଜୁହାର' ପରିବାର ପକ୍ଷରୁ ୨୫ବର୍ଷ ଧରି ଏହି 'ପରବ' ପାଳନ କରାଯାଉଥିବାରୁ ସେ ଏହି ସମ୍ବନ୍ଧରେ ଉଦ୍ଦେଶ୍ୟକୁ ଡକ୍ଟର ମିଶ୍ର ବିଶେଷ ଧନ୍ୟବାଦ ଜଣାଇଥିଲେ ।

ଏହି ପରବରେ କେନ୍ଦ୍ର ଶିକ୍ଷାମନ୍ତ୍ରୀ ଧର୍ମେନ୍ଦ୍ର ପ୍ରଧାନ ଯୋଗ ଦେଇ କହିଥିଲେ ଯେ, ପଞ୍ଚମ ଓଡ଼ିଶାର ଏହି ନୂଆଁଖାଇ ପରବ ଏବେ ଜାତୀୟ ଓ ଆର୍ତ୍ତଜାତୀୟ ସ୍ତରରେ ପାଳନ ହେବାରେ ଲାଗିଲାଣି । ସେ ଗତ ୨୫ ବର୍ଷ ଧରି ରାଜଧାନୀ ଦିଲ୍ଲୀରେ 'ଜୁହାର' ପରିବାରର ଏହି ସମାରୋହ ସହ ଯୋଡ଼ିହୋଇ ଆସିଛନ୍ତି । ଏପରିକି ଏହି ପରବ ଯେତେବେଳେ ପ୍ରଥମ ଥର ପାଇଁ ଆରମ୍ଭ ହେଲା ସେତେବେଳେ ମଧ୍ୟ ସେ ଏଥିରେ ଭାଗ ନେଇଥିଲେ । ସେ ସବୁବେଳେ ଏହି ପରବ କେବେ ପାଳନ ହେବ ସେଥିପାଇଁ ଅପେକ୍ଷା କରିଥାନ୍ତି । ତେବେ ତାଙ୍କର ପରମ ସୌଭାଗ୍ୟ ଯେ, ସେ ଏବେ ସମ୍ବଲପୁରରୁ ଲୋକସଭାକୁ ନିର୍ବାଚିତ ହୋଇଛନ୍ତି । ସମ୍ବଲପୁରର ସାମ୍ବଦ ହେବାପରେ ରାଜଧାନୀ ଦିଲ୍ଲୀରେ ଏହା ହେଉଛି ତାଙ୍କର ପ୍ରଥମ ନୂଆଁଖାଇ ପରବ । ସମସ୍ତଙ୍କ ଜୀବନ ସୁଖମୟ ହେଉ ବୋଲି ସେ କାମନା କରିଥିଲେ । ଏହି ଅବସରରେ ତାଙ୍କ ପତ୍ନୀ ମୁକୁଳା ପ୍ରାଧନ ମଧ୍ୟ ଉପସ୍ଥିତ ରହି ନୂଆଁଖାଇ ଜୁହାର କହିବା ସହ ସମସ୍ତଙ୍କୁ ଏହାର ଶୁଭେଚ୍ଛା ଜଣାଇଥିଲେ ।

କାର୍ଯ୍ୟକ୍ରମ ଆରମ୍ଭରେ ମା' ସମଲେଶ୍ୱରୀଙ୍କ ପୂଜାର୍ଚ୍ଚନା କରାଯାଇଥିଲା । ଜୁହାର ପରିବାର

ସଭାପତି ରଞ୍ଜନ ପ୍ରଧାନ ଅତିଥିଙ୍କ ସାଗତ କରିଥିଲେ । ସେ କହିଥିଲେ ଯେ, ୧୯୯୯ରେ ଜବାହରଲାଲ ନେହରୁ ବିଶ୍ୱବିଦ୍ୟାଳୟର ଏକ ଛୋଟ ରୂମ୍ରେ ଜୁହାର ପରିବାରର ଜନ୍ମ ହୋଇଥିଲା । ଏବେ ୨୫ ବର୍ଷ ପୂରା ହେବାକୁ

ମଧ୍ୟ ଲୋକନାଟ୍ୟ ଶିଳ୍ପୀ ଭୁବନ ଭୋଇଙ୍କୁ 'ଜୁହାର' ଅଟଳ ସମ୍ମାନ'ରେ ସମ୍ମାନିତ କରିଥିଲେ । ଏହି ସମାରୋହରେ ଜୁହାର ଦିଲ୍ଲୀ ପରିବାରର ସ୍ମରଣିକା 'ଜୁହାର ସ୍ମରଣା' ଉଦ୍ଘୋଷଣା କରାଯାଇଥିଲା । ବରଗଡ଼ ସାମ୍ବଦ ପ୍ରଦାନ ପୂରୋହିତ ଏଥିରେ

ସମ୍ବଲପୁରୀ ଗାୟକ ମଣ୍ଡୁକୁରିଆ, ଶାଶୁତ ତ୍ରିପାଠୀ, ତୁଳାରାମ କଲେତ, ସୌଭାଗ୍ୟଲକ୍ଷ୍ମୀ ଦାସ ଗୀତ ସଙ୍ଗୀତ ପରିବେଷଣ କରିଥିଲେ । ଯୋଗେଶ ଯୋଯୋ ହାସ୍ୟରସ ଓ ବଳାଙ୍ଗୀର କୁସଙ୍ଗୀର ଜ୍ୟୋତି ଦୁଲୁକୁରି ପରିବେଷଣ କରିଥିଲେ ।

ଜିଲା 'ଜ୍ୟୋତି' ଅନୁଷ୍ଠାନର ଦୁଲୁକୁରି ଲୋକଙ୍କୁ ମନ୍ତ୍ରଣା କରିଥିଲା । ଅତିଥି ଓ ଦର୍ଶକମାନେ ସୋନପୁର ଜିଲ୍ଲାର ଅର୍ଜୁନ ରଥଙ୍କର ପ୍ରସ୍ତୁତ ପାରମ୍ପରିକ ସମ୍ବଲପୁରୀ ଖାଦ୍ୟ କରଡ଼ି ହେଉଥିଲା, ଆମିଲ ଲେଥା, ଆରସା ସହ ଅନ୍ୟ ଖାଦ୍ୟର ମଜା



ଦିଲ୍ଲୀ ଜୁହାର ପରିବାରର ରୌପ୍ୟ ଜୟନ୍ତୀ 'ନୂଆଁଖାଇ ପରବ'

ଯାଉଛି । କେବଳ କରୋନା କାଳକୁ ଛାଡ଼ି ଦେଲେ ଅନ୍ୟ ବର୍ଷମାନଙ୍କରେ ନୂଆଁଖାଇ ପରବ ରାଜଧାନୀ ଦିଲ୍ଲୀରେ ଅତି ଧୂମ୍‌ଧାମ୍‌ରେ ପାଳନ କରାଯାଉଛି । ଓଡ଼ିଶାର ପରମ୍ପରା, କଳା ଓ ସଂସ୍କୃତିକୁ ବିଶ୍ୱ ଦରବାରରେ ଉପସ୍ଥାପନା କରିବା ହେଉଛି ଜୁହାର ପରିବାରର ଉଦ୍ଦେଶ୍ୟ ବୋଲି ସେ ଉଲ୍ଲେଖ କରିଥିଲେ ।

ଏହି ଅବସରରେ କେନ୍ଦ୍ର ଶିକ୍ଷାମନ୍ତ୍ରୀ ଧର୍ମେନ୍ଦ୍ର ପ୍ରଧାନ ପ୍ରମାଣିତ ସମ୍ମାନ ଶିଳ୍ପୀ ଅଲେଖ ସାହୁଙ୍କୁ 'ଜୁହାର ସମ୍ମାନ' ପ୍ରଦାନ କରିଥିଲେ । ସେ

ଯୋଗ ଦେଇ ଗନ୍ଧର୍ବାର୍ଦ୍ଧନ ପାହାଡ଼ ଆନ୍ଦୋଳନ ସମୟର 'ମୋର ମହାପୁରୁ ତଳଂର ବୁଢ଼ା... ଗୀତ ଗାଇ ଦର୍ଶକଙ୍କ ମନ ମୋହିଥିଲେ' । ରାଷ୍ଟ୍ରପତି ହୈଦରା ମୁର୍ମୁଙ୍କ ଅତିରିକ୍ତ ପ୍ରେସ ସଚିବ ବିଜୟ ନାୟକ, ଓଡ଼ିଶା ଭବନର ପ୍ରମୁଖ ଆବାସିକ କମିଶନର ବିଶାଲ ଗଗନ, ଓଡ଼ିଶା ସରକାରଙ୍କ ସଂସ୍କୃତି ବିଭାଗ ସଚିବ ବିଷ୍ଣୁପଦ ସେଠୀ, ନିର୍ଦ୍ଦେଶକ ବିଜୟ କେତନ ଉପାଧ୍ୟାୟ, ବରିଷ୍ଠ ସାମ୍ବାଦିକ ତନ୍ଦ୍ର ଭବାନୀ ଦାକ୍ଷିଣ ପ୍ରମୁଖ ଏଥିରେ ଯୋଗ ଦେଇଥିଲେ । କଳାକାରଙ୍କ ମଧ୍ୟରେ ଲୋକପ୍ରିୟ



ଦ୍ୱିତୀୟ ଦିବସରେ ଯୁକ୍ତେନ୍ଦ୍ର ରାଜବୃତ୍ତ ଡକ୍ଟର ଓଲେଖଧନର ପୋଲିଶ ବୁକ ମୁଖ୍ୟ ଅତିଥି, ଉତ୍ତର ପ୍ରଦେଶ ପୋଲିସ ଅପରାଧ ଶାଖା ମହାନିର୍ଦ୍ଦେଶକ ସତ୍ୟନାରାୟଣ ସାବତ, କେରଳ ପୋଲିସ ଅନୁଷ୍ଠାନ ସେବା ମହାନିର୍ଦ୍ଦେଶକ ସତ୍ୟନାରାୟଣ ପାଇଯୋଷା, ଭାରତୀୟ ନବୀନରଣ ଶକ୍ତି ବିକାଶ ଏଜେନ୍ସି ଆଇଆରଇଟିଏ ନିର୍ଦ୍ଦେଶକ (ଟିଭି) ଡକ୍ଟର ବିଜୟ କୁମାର ମହାନ୍ତି ଓ ବଳକିରୁ ନିର୍ମାତା ଜିତେନ୍ଦ୍ର ମିଶ୍ର ସମ୍ମାନିତ ଅତିଥି ଭାବେ ଯୋଗ ଦେଇଥିଲେ । ଲୋକପ୍ରିୟ ଗାୟକ ଅସୀମା ପଣ୍ଡା ଓ ସାଥୀ, ଶାଶୁତ ତ୍ରିପାଠୀ, ସଙ୍ଗୀତା ରାଜତଙ୍କ ଗୀତ, ପ୍ରତିଭା ଭବାନୀପାଟିଶାର ବଜାସାଲ, ସମ୍ବଲପୁର ଫୋକ ଆର୍ଟ ସେଣ୍ଟର କଳାକାରଙ୍କ ରସରଚନା ଓ ନୃତ୍ୟ ନଚିକା ମାଟିର ମହକ, ରେସ୍‌ପୁର ଜ୍ୟୋତିରଞ୍ଜନ ଜେଆର ଏମ୍‌ଏସ୍‌ସମ୍ବଲପୁରୀରେ ସଙ୍ଗୀତ, ବଳାଙ୍ଗୀର

ନେଇଥିଲେ । କାର୍ଯ୍ୟକ୍ରମ ଆୟୋଜନରେ ରଞ୍ଜନ ପ୍ରଧାନ, ମାନସ ମିଶ୍ର, କୁନ୍ତଳା ଭୋଇ, ବିଜୟାନନ୍ଦ ନାଏକ, ଅନୁପମ ମିଶ୍ର, ଦେବାଶିଷ ମାଝୀ, ପିନାକୀ ପ୍ରସାଦ ରଥ, ବିବେକ ପାତ୍ର, ଦେବଦତ୍ତ ଦାଶ, ବିଜୟ ତ୍ରିପାଠୀ, ବାସୁଦେବ ତ୍ରିପାଠୀ, ସୁନାଲ ପଟ୍ଟେଲ, ସର୍ବେଶ୍ୱର ପ୍ରଧାନ, ଜଗନ୍ନାଥ ପଟ୍ଟେଲ, ବହୁଶେଖର ପାଢ଼ୀ, କୈଳାଶ ନାଏକ, ଅଜିତ ଦାଶ, ତାପସ ଷଡ଼ଙ୍ଗୀ, ଶ୍ରୀକାନ୍ତ ମିଶ୍ର, ମାନସ ମହାନ୍ତି, ଅରକ୍ଷିତ ଶାସ୍ତ୍ରୀ, ସତ୍ୟ ପ୍ରଧାନ, ଆକାଶ ପାଣିଗ୍ରାହୀ, ସୁଜିତ ପଟ୍ଟେଲ, ଦୀନେଶ ନାୟକ, ବହିନୀରାୟଣ ମିଶ୍ର, ମନୋଜ ପ୍ରଧାନ, ମାନସ ସାହୁ, ସୁଧାର ସାହୁ, ପଞ୍ଚାନନ ପ୍ରଧାନ, କେଶବ ତାମ୍ବୁଳା, ରାଜୀବ ଦକ୍ଷସେନା, ମନୋଜ ସାହୁ, ଦିଲୀପ ବେହେରା, ମାନସ ପାଢ଼ୀ, ନିର୍ମଳ ଦେହରା, ରାଜ ପ୍ରମୁଖ ଭୂମିକା ଗ୍ରହଣ କରିଥିଲେ ।

ପାଲା ଗାୟକ ରାଧେଶ୍ୟାମ ପଣ୍ଡା ସମ୍ବର୍ଦ୍ଧିତ

ଭୁବନେଶ୍ୱର : ବିଶିଷ୍ଟ ପାଲା ଗାୟକ ରାଧେଶ୍ୟାମ ପଣ୍ଡାଙ୍କୁ ଓଡ଼ିଶା ସଂଗୀତ ନାଟକ ଏକାଡେମୀ ପକ୍ଷରୁ ସମ୍ବର୍ଦ୍ଧିତ କରାଯାଇଛି । ଭଞ୍ଜ କଳାମଣ୍ଡପ ଠାରେ ଆୟୋଜିତ ରାଜ୍ୟସଭାୟ ପାଲା ସମ୍ମାନରେ ଏକାଡେମୀର ସଚିବ ପ୍ରଦୋଧ ରଥ ଶ୍ରୀ ପଣ୍ଡାଙ୍କର ଜୀବନ ବ୍ୟାପୀ ନିଷ୍ଠାପର ସାରସ୍ୱତ ସାଧନା ଓ ଶାଶୁତ ସିଦ୍ଧିର ସ୍ୱାକୃତି ଜଣାଇ ତାଙ୍କୁ ସମ୍ବର୍ଦ୍ଧିତ କରିଛନ୍ତି । ସମ୍ବଲପୁର ଜିଲ୍ଲା ଗୋଶାଳା ନିକଟସ୍ଥ ସତୀ ଯୋର ଗ୍ରାମର ବାସିନ୍ଦା ଶ୍ରୀ ପଣ୍ଡାଙ୍କର ଉତ୍କଳ ପାଲା ପରିବେଷଣ ପାଇଁ ତାଙ୍କର ବିଶେଷ ଖ୍ୟାତି ରହିଛି । ସେ ସମଲେଶ୍ୱରୀ ପାଲା ପରିଷଦର

ସଭାପତି ଅଛନ୍ତି । ଓଡ଼ିଶା ସଙ୍ଗୀତ ନାଟକ ଏକାଡେମୀ ତାଙ୍କୁ ସମ୍ବର୍ଦ୍ଧିତ କରିଥିବାରୁ ବହୁ

ବିଶିଷ୍ଟ ବ୍ୟକ୍ତି ପାଲା କଳାକାର ଓ ପାଲା ପ୍ରେମୀ ଅଭିନନ୍ଦନ ଜଣାଇଛନ୍ତି ।



ଅବସରପ୍ରାପ୍ତ ପ୍ରଧାନ ଶିକ୍ଷକ ମାନଭଞ୍ଜନ ନାଏକଙ୍କ ପରଲୋକ

ସମ୍ବଲପୁର: ବ୍ରଜରାଜନଗର ଓ.ପି.ଏମ୍ ହାଇସ୍କୁଲର ଅବସରପ୍ରାପ୍ତ ପ୍ରଧାନ ଶିକ୍ଷକ ମାନଭଞ୍ଜନ ନାଏକ(୮୨)ଙ୍କ ଗତ ମଙ୍ଗଳବାର ଦିନ ରାୟପୁର ଛୁଟ ଏକ ଘରୋଇ ଡାକ୍ତରଖାନାରେ ଦିଲ୍‌ସାଧନ ଅବସ୍ଥାରେ ପରଲୋକ ହୋଇଯାଇଛି । ସେ ତାଙ୍କ ପଛରେ ସ୍ତ୍ରୀ ଜ୍ୟୋତ୍ସ୍ନାମୟୀ, ପୁଅ ଅଧ୍ୟାପକ ରକେଶ ନାଏକ, ପୁତ୍ରବଧୂ ଓ ନାଟ୍ୟକାରୀଙ୍କୁ ଛାଡ଼ି ଚାଲିଯାଇଛନ୍ତି । ସ୍ମରଣ ନାଏକ କୁଟୁମ୍ବୀ ହାଇସ୍କୁଲ, ଜିଲ୍ଲାସମା ହାଇସ୍କୁଲ, ସରକାରୀ ହାଇସ୍କୁଲ, ନ୍ୟୁ ରମ୍ପେଲା ହାଇସ୍କୁଲରେ ଶିକ୍ଷକତା କରିଥିଲେ । ଅବସର ଗ୍ରହଣ ପରେ ସମ୍ବଲପୁର

ବରିଷ୍ଠ ନାଟକ ସଂଘର ସେ ଜଣେ ସକ୍ରିୟ ସଦସ୍ୟ ଥିଲେ । ଫଟୋଗ୍ରାଫି ଓ ଜ୍ୟୋତିଷ ଶାସ୍ତ୍ରରେ ତାଙ୍କ ସ୍ୱତନ୍ତ୍ର ରୁଚି ରହିଥିଲା । ରାୟପୁରରୁ ସ୍ମରଣ ନାଏକଙ୍କ ମରଣରତ୍ନ ସାକ୍ଷାତକାର କୁରେକଟୋଲା ନ୍ୟୁ ବ୍ୟାଙ୍କ କଲୋନା ଛୁଟ ବାସଭବନକୁ ଅଣାଯାଇଥିଲା । ସେଠାରେ ତାଙ୍କର ଆୟତ୍ତ ସ୍ମରଣ ଶେଷ ଦର୍ଶନ କରିବା ପରେ ରାଜଘାଟରେ ଶେଷାନ୍ତ୍ୟ ସମ୍ପନ୍ନ କରାଯାଇଥିଲା । ସ୍ମରଣ ନାଏକ ଲପଙ୍ଗା ଛୁଟ ଆଦିତ୍ୟ ଆଲୁମିନିୟମର ମୁଖ୍ୟ ସମୀର ନାଏକଙ୍କ କାଳୀ ଥିଲେ ।

