

**୭ଟି ଭାଷାରେ ନିର୍ମାଣ ହେବ 'ଇୟ ମା ସମଲେଇ' ସିନେମା: ପୋଷ୍ଟର ଉନ୍ମୋଚିତ**

ସମ୍ବଲପୁର: ବିଶିଷ୍ଟ ଚଳଚ୍ଚିତ୍ର ନିର୍ଦ୍ଦେଶକ, ନିର୍ମାତା ତଥା ଲେଖକ ସମସ୍ୟାତା ମହାପାତ୍ରଙ୍କ ନିର୍ଦ୍ଦେଶନାରେ 'ମା' ସମଲେଇଙ୍କ ମହିମାକୁ ନେଇ ଏକ ବହୁଭାଷୀ ଚଳଚ୍ଚିତ୍ର ନିର୍ମାଣ ହେବ । ନିଜରେ ମା' ସମଲେଇଙ୍କ ମହିମାରେ ପୂଜାର୍ଚ୍ଚନା ପରେ ଏହାର ପୋଷ୍ଟର ଉନ୍ମୋଚନ କରାଯାଇଛି । ଚଳଚ୍ଚିତ୍ରର କାହାଣୀ ପ୍ରସ୍ତୁତ ହୋଇ ସାରିଥିବା ବେଳେ କଳାକାର ବୟନ ପୁଲିୟା ଆରମ୍ଭ ହୋଇନାହିଁ । ପୂର୍ବରୁ 'ଇୟ ଜଗନ୍ନାଥ' ଚଳଚ୍ଚିତ୍ର ୧୫ଟି ଭାଷାରେ ନିର୍ମାଣ ହୋଇଥିବା ବେଳେ 'ଇୟ ମା ସମଲେଇ' ପ୍ରାଥମିକ ଭାବରେ ୭ଟି ଭାଷାରେ ନିର୍ମାଣ ହେବ ବୋଲି ଶ୍ରୀ ମହାପାତ୍ର ସୂଚନା ଦେଇଛନ୍ତି । ସନଥା ସିନେକେନର, ଶିରିଡି ସାଇ ବାବା ମୁଭିଜ୍ ଓ ନ୍ୟୁ

କେନେରେସନ ପିଫୁସ ନାମକ ଚିରିଟି ପ୍ରଯୋଜନା ସଂସ୍ଥା ମିଳିତ ଭାବେ ଏହାର ନିର୍ମାଣ କରୁଛନ୍ତି । ବିଭିନ୍ନ ଅଞ୍ଚଳର ସହ ସମ୍ବଲପୁର ଅଞ୍ଚଳରେ ଏହାର ସୂଟି ହେବ । ପୋଷ୍ଟର ଉନ୍ମୋଚନ ଉତ୍ସବରେ ଶ୍ରୀ ମହାପାତ୍ରଙ୍କ ସହ ସମଲିୟା ସିନେକେନରର ସହାଧିକାରୀ ସମଲିୟା ପଟେଲ, ଶିରିଡି ସାଇ ବାବା ମୁଭିଜର ପ୍ରଣୟ କୋଠା ଓ ନ୍ୟୁ କେନେରେସନର ସହାଧିକାରୀ କୁମାର ଶ୍ରୀବେଦ ମହାପାତ୍ରଙ୍କ ସହିତ ପ୍ରଫେସର ଆଦିତ୍ୟ ପ୍ରସାଦ ପାଢ଼ୀ, ଅରବିନ୍ଦ ମହାପାତ୍ର, ଅର୍ଜୁନ ଚନ୍ଦନ ପଣ୍ଡା, ହେମନ୍ତ କୁମାର ମହାପାତ୍ର, ସମଲେଇଙ୍କ ମନ୍ଦିର ଟ୍ରଷ୍ଟ ବୋର୍ଡ ସଭାପତି ସଞ୍ଜୟ ବାବୁ, ଡକ୍ଟର ଚପ୍ପିନା ଚୁରୁ, ସଞ୍ଜୟ ପଟେଲ, ନିତେନ୍ଦ୍ର ହୋତା, ଅମିତ ସାହୁ ପ୍ରମୁଖ ଉପସ୍ଥିତ ଥିଲେ ।



ସାପ୍ତାହିକ Postal Regd. No.: SBP/RN-01/2022-2024

**ସିଙ୍ଗାର**

The Sweekar **स्वीकार**  
www.sweekarweekly.com

ପ୍ରତିଷ୍ଠାତା ସମ୍ପାଦକ : ଏ ଶରତ ନାରାୟଣ ବେହେରା

RNI No. 66443/94

Vol.28 Issue - 5 04 - 10 February 2024 Sambalpur Page- 8 Invitation Price Rs.10

**ବିଶାଳ ଭାଷା ମହାକୁସର ଆକର୍ଷଣ**

- ଉତ୍ସାହୀନୀ ଓ ଉତ୍ସାହୀନୀ ପର୍ବ
- ୫ ବରପୁତ୍ରଙ୍କ ନାମରେ ସମ୍ମିଳନୀ କଥା
- ୧୬ଟି ବିଶେଷ ଆଲୋଚନାଚକ୍ର
- ଯୋଗଦେବେ ଅନ୍ତର୍ଜାତୀୟ ଭାଷାବିତ୍,
- ଶତାଧିକ ଲେଖକ-ସାହିତ୍ୟିକଙ୍କ ସମାବେଶ
- ବିଶିଷ୍ଟ ସାହିତ୍ୟିକ ଓ ଲେଖକଙ୍କୁ ସମ୍ମାନନା
- କଳାକୃତି ଓ ପ୍ରବୋଧିତ୍ର ପ୍ରଦର୍ଶନୀ

ଭାଷା ଅଗାରେ ଅସ୍ତିତ୍ୱ  
**ଭାଷା ହିଁ ଭବିଷ୍ୟତ**

www.worlddiaconference.org  
@woldc\_2024 X woldc2024 f woldc2024

ଆୟୋଜକ: ଓଡ଼ିଆ ଭାଷା, ସାହିତ୍ୟ ଓ ସଂସ୍କୃତି ବିଭାଗ

ଓଡ଼ିଶାର ମାନ୍ୟବର ମୁଖ୍ୟମନ୍ତ୍ରୀ

**ସ୍ୱାସ୍ଥ୍ୟ ନବୀନ ସଙ୍ଗମାୟନଙ୍କ**  
କରକମଳରେ  
**ଶୁଭାରମ୍ଭ**

ପ୍ରଥମ ବିଶ୍ୱ ଓଡ଼ିଆ ଭାଷା ସମ୍ମିଳନୀ  
ଓଡ଼ିଆ ଭାଷା  
ସମ୍ମିଳନୀ ୨୦୨୪  
ମାର୍ଚ୍ଚ ୫ ଫେବୃଆରୀ | ଜନତା ମଇଦାନ, ଭୁବନେଶ୍ୱର

ଓଡ଼ିଆ ଭାଷା, ଚାରିପଟା ଓ ବ୍ୟକ୍ତିଗତ ବିକାଶ  
ଓଡ଼ିଆ ସମାଜ

# ଆଇଆଇଏମ୍ ସମ୍ବଲପୁର ଓଡ଼ିଶାର ଭୂମିକାକୁ ସମ୍ମାନ କରନ୍ତୁ: ପ୍ରଧାନମନ୍ତ୍ରୀ ନରେନ୍ଦ୍ର ମୋଦୀ



୨୮ ହଜାର କୋଟି ଟଙ୍କାର ବିଭିନ୍ନ ପ୍ରକଳ୍ପର ଲୋକାର୍ପଣ ଓ ଶିଳାନ୍ୟାସ କଲେ ମୋଦୀ



ସମ୍ବଲପୁର : ଓଡ଼ିଶାକୁ ଶିକ୍ଷା ଓ କୌଶଳ ବିକାଶର ଏକ ମହତ୍ତ୍ୱପୂର୍ଣ୍ଣ କେନ୍ଦ୍ରରେ ପରିଣତ କରିବା ପାଇଁ କେନ୍ଦ୍ର ସରକାର ସର୍ବଦା ପ୍ରୟାସ କରୁଛନ୍ତି ବୋଲି ପ୍ରଧାନମନ୍ତ୍ରୀ ନରେନ୍ଦ୍ର ମୋଦୀ କହିଛନ୍ତି ।

ପ୍ରାୟ ୪ ଶହ କୋଟି ଟଙ୍କା ବ୍ୟୟରେ ନିର୍ମିତ ଆଇଆଇଏମ୍ ସମ୍ବଲପୁରର ସ୍ଥାୟୀ କ୍ୟାମ୍ପସ ଲୋକାର୍ପଣ ଉତ୍ସବରେ ଯୋଗଦେଇ ପ୍ରଧାନମନ୍ତ୍ରୀ ଶ୍ରୀ ମୋଦୀ କହିଛନ୍ତି ଯେ, ଗତ ଦଶନ୍ଧିରେ ଓଡ଼ିଶାକୁ ମିଳିଥିବା ଆଧୁନିକ ଓ ଶିକ୍ଷାସମ୍ପନ୍ନ ଯୁବକମାନଙ୍କର ଭାଗ୍ୟକୁ ବଦଳାଇଛି । ଏବେ ଆଇଆଇଏମ୍ ସମ୍ବଲପୁର ମଧ୍ୟ ମ୍ୟାନେଜମେଣ୍ଟର ଆଧୁନିକ ସମ୍ପ୍ରଦାନ ରୂପରେ ଓଡ଼ିଶାର ଭୂମିକାକୁ ଆହୁରି ସମୃଦ୍ଧ କରୁଛି । ଉଲ୍ଲେଖଯୋଗ୍ୟ ଯେ, ଗତ ୨୦୨୧ରେ କୋଭିଡ୍ ସମୟରେ ପ୍ରଧାନମନ୍ତ୍ରୀ ମୋଦୀ ନିଜେ ଭିଡିଓ କନଫରେନ୍ସ୍ ଜରିଆରେ ଆଇଆଇଏମ୍ ସମ୍ବଲପୁରର ନୂତନ କ୍ୟାମ୍ପସ ଶିଳାନ୍ୟାସ କରିଥିଲେ ।

ସେ କହିଥିଲେ ଯେ, କେନ୍ଦ୍ର ସରକାର ବିଗତ ୧୦ ବର୍ଷରେ ଓଡ଼ିଶାକୁ ପ୍ରତ୍ୟେକ କ୍ଷେତ୍ରରେ ଅଧିକ ଅଧିକ ସହଯୋଗ କରି ଆସୁଛି । ଓଡ଼ିଶାର ଗ୍ରାମାଞ୍ଚଳରେ ୫୦ ହଜାର କିଲୋମିଟର ରାସ୍ତା ତିଆରି ହୋଇଛି । ୪ ହଜାର କିଲୋମିଟର ଜାତୀୟ ରାଜପଥ ନିର୍ମାଣ କରାଯାଇଛି । ଗତ ୧୦ ବର୍ଷରେ ରେଳବାଇ କ୍ଷେତ୍ରରେ ବିକାଶ ଲାଗି ଓଡ଼ିଶାକୁ ୧୨୭ଟା ଅଧିକ ଅନୁଦାନ ଦିଆଯାଇଛି । ଆଜିଠାରୁ ସୋନପୁରକୁ ରେଳ ସଂଯୋଗ ହୋଇଛି । ଏହାପରେ ଜଗନ୍ନାଥଙ୍କ ଦର୍ଶନ ସୁବିଧା ଜନକ ହେବ । ଗତ ୧୦ ବର୍ଷରେ ପେଟ୍ରୋଲିୟମ କ୍ଷେତ୍ରରେ ଦେଢ଼ ଲକ୍ଷ କୋଟିର ନିବେଶ କରାଯାଇଛି । ନୂଆଁଖଣି ନିର୍ମୟ ଯୋଗୁଁ ଓଡ଼ିଶାକୁ ୧୦ ଗୁଣ ଲାଭ ମିଳିଛି ।

ଏହି ଅବସରରେ ଶ୍ରୀ ମୋଦୀ ଶିକ୍ଷା, ରେଳ, ରାସ୍ତା, ବିଦ୍ୟୁତ୍ ଓ ପେଟ୍ରୋଲିୟମ ବିଭାଗ ସହିତ ସମ୍ପୂର୍ଣ୍ଣ ଯୋଜନାମାନଙ୍କର ଲୋକାର୍ପଣ ଓ ଶିଳାନ୍ୟାସ କରି କହିଥିଲେ ଯେ, ଏଥିରୁ ଓଡ଼ିଶାର ଗରିବ, ଶ୍ରମିକ, କର୍ମଚାରୀ, ଦୋକାନୀ, ବ୍ୟବସାୟୀ ଭଳି ସମସ୍ତ ବର୍ଗର ଲୋକଙ୍କୁ ଲାଭ ମିଳିବ । ଏହି

ଯୋଜନାଗୁଡ଼ିକ ଓଡ଼ିଶାରେ ଯୁବକମାନଙ୍କର ରୋଜଗାରର ରାସ୍ତା ଯୋଗାଇବ ।

ପ୍ରଧାନମନ୍ତ୍ରୀ ନରେନ୍ଦ୍ର ମୋଦୀ ୨୭, ୨୧୨ ଟଙ୍କା ନିବେଶରେ ଏନ୍-ଏଲସି ଇଣ୍ଡିଆ ଲିମିଟେଡର ତାଲବିରା ଠାରେ ୨୪୦୦ ମେଗାଓୟାର କୋଇଲା ଆଧାରିତ ଅର୍ମାଲ ପାୱାର ପ୍ରକଳ୍ପର ଭିଡିଓସ୍ତର ସ୍ଥାପନ କରିଛନ୍ତି । ଦ୍ୱିତୀୟ ପର୍ଯ୍ୟାୟରେ ପ୍ରାୟ ୮୦୦୦ କୋଟିରୁ ଅଧିକ ଟଙ୍କା ବିନିଯୋଗ ସହିତ ୮୦୦ ମେଗାଓୟାର ପ୍ରକଳ୍ପର ମଧ୍ୟ ଯୋଜନା କରାଯାଇଛି । ଏହି ପ୍ରକଳ୍ପ ନିମନ୍ତେ ନିକଟବର୍ତ୍ତୀ ତାଲବିରା ୨ ଓ ୩ ଖଣିରୁ କୋଇଲା ଯୋଗାଣ କରାଯାଇଛି । ଏହି ପ୍ରକଳ୍ପ ପ୍ରଥମ ପର୍ଯ୍ୟାୟରେ ଓଡ଼ିଶା ଓ ଅନ୍ୟ ରାଜ୍ୟଗୁଡ଼ିକୁ ୧୭୮୭ କୋଟି ୟୁନିଟ୍ ବିକ୍ରି କରାଯାଇ ଦେବ ।

ସେହିପରି 'ଜଗନ୍ନାଥପୁର-ହଳଦିଆ ଏବଂ ବୋକାରୋ-ଧାମରା ପାଇପଲାଇନ ପ୍ରକଳ୍ପ' ର 'ଧାମରା - ଅନୁଗୁଳ ୪୧୨ କିମି ଦୈର୍ଘ୍ୟ ପାଇପ ଲାଇନ ସେକ୍ସନ୍' କୁ ମଧ୍ୟ ପ୍ରଧାନମନ୍ତ୍ରୀ ନରେନ୍ଦ୍ର ମୋଦୀ ଉଦଘାଟନ କରିଛନ୍ତି । 'ପ୍ରଧାନ ମନ୍ତ୍ରୀ ଉର୍ଜା ଗଙ୍ଗା' ଯୋଜନା ଅଧୀନରେ ୨୪୫୦ କୋଟିରୁ ଅଧିକ ଟଙ୍କା ବ୍ୟୟରେ ନିର୍ମିତ ଏହି ପ୍ରକଳ୍ପ ଓଡ଼ିଶାକୁ ଜାତୀୟ ଗ୍ୟାସ୍ ଗ୍ରିଡ୍ ସହିତ ସଂଯୋଗ କରିବ । ସେ ମୁମ୍ବାଇ- ନାଗପୁର- ଝାରସୁଗୁଡ଼ା ପାଇପଲାଇନର 'ନାଗପୁର-ଝାରସୁଗୁଡ଼ା ପ୍ରାକୃତିକ ଗ୍ୟାସ ପାଇପଲାଇନ ବିଭାଗ'ର ଭିଡିଓସ୍ତର ସ୍ଥାପନ କରିଛନ୍ତି । ୬୯୨ କିମି ବିଶିଷ୍ଟ ୨୬୬୦ କୋଟିରୁ ଅଧିକ ଟଙ୍କା ବ୍ୟୟରେ ବିକଶିତ ହେବାକୁ ଥିବା ଏହି ପ୍ରକଳ୍ପ ଓଡ଼ିଶା, ମହାରାଷ୍ଟ୍ର ଏବଂ ଛତିଶଗଡ ଭଳି ରାଜ୍ୟରେ ପ୍ରାକୃତିକ ଗ୍ୟାସ ଉପଲବ୍ଧତାକୁ ସୁରୁତ୍ୱ କରିବ ।

ସୁନ୍ଦରଗଡ ଜିଲ୍ଲାର ଏନଟିପିସି ଦର୍ଲିପାଲି ସୁପର ଅର୍ମାଲ ପାୱାର ଷ୍ଟେସନ ଏବଂ ଏନ୍-ଏସ୍-ପିସି-ଏଲ ରାଉରକେଲା ପିପି-୨ ପ୍ରକଳ୍ପ ସମ୍ପର୍କରେ ପ୍ରଧାନମନ୍ତ୍ରୀ ନରେନ୍ଦ୍ର ମୋଦୀ ଦେଶ ପାଇଁ ଉତ୍ସର୍ଗ କରିଛନ୍ତି ଏବଂ ଏନଟିପିସି ତାଳତେର ଅର୍ମାଲ ପାୱାର ପ୍ରକଳ୍ପ ତୃତୀୟ ପର୍ଯ୍ୟାୟର ଶିଳାନ୍ୟାସ କରିଛନ୍ତି ।

ଏମ୍-ସି-ଏଲ ପ୍ରାୟ ୨୧୪୫ କୋଟି ଟଙ୍କା ମୂଲ୍ୟରେ ନିର୍ମିତ ଭୁବନେଶ୍ୱରୀ ଫେଜ-୧ ପର୍ଯ୍ୟାୟ ଏବଂ ଲଜକୁରା ଆର୍-ଏଲ-ଏସ୍

ଉଦଘାଟନ କରିଛନ୍ତି । ପ୍ରାୟ ୨୧୪୬ କୋଟି ଟଙ୍କାର ରେଳ ପ୍ରକଳ୍ପର ଭିଡିଓସ୍ତର ସ୍ଥାପନ କରିଛନ୍ତି ପ୍ରଧାନମନ୍ତ୍ରୀ । ଶୈଳଶ୍ରୀ ରାଜପ୍ରାସାଦର



ସହିତ କୋହଳ ଭିଡିଓସ୍ତର ପ୍ରକଳ୍ପର ଉଦଘାଟନ କରିଛନ୍ତି । ଝାରସୁଗୁଡ଼ା ୫୫୦ କୋଟିରୁ ଅଧିକ ମୂଲ୍ୟରେ ନିର୍ମିତ ଇନ୍-ଭ୍ୟାଲି ଡ୍ରାଏଭିଂ ମଧ୍ୟ ପ୍ରଧାନମନ୍ତ୍ରୀ ଉଦଘାଟନ କରିଛନ୍ତି । ପ୍ରାୟ ୮୭୮ କୋଟି ଟଙ୍କା ବ୍ୟୟରେ ନିର୍ମିତ ଝାରସୁଗୁଡ଼ା-ବରପାଲି-ସରଡ଼େଗା ରେଳଲାଇନ ପ୍ରଥମ ସୋପାନର ୫୦ କିଲୋମିଟର ଲମ୍ବା ଦ୍ୱିତୀୟ ଟ୍ୟୁ ସେ ଦେଶ ପାଇଁ ଉତ୍ସର୍ଗ କରିଛନ୍ତି । ପ୍ରାୟ ୨୧୧୦ କୋଟି ଟଙ୍କା ବ୍ୟୟରେ ବିକଶିତ ଜାତୀୟ ରାଜ ପଥର ତିନୋଟି ସଡ଼କ ପ୍ରକଳ୍ପକୁ ମୂଲି-କୋଇଡ଼ା ସେକ୍ସନର ତାରି ଲେନ, ବାରିମିତ୍ତପୁର-ବ୍ରାହ୍ମଣୀ ବାଇପାସ୍ ପାର୍ଶ୍ୱ ସେକ୍ସନ ଏବଂ ବ୍ରାହ୍ମଣୀ ବାଇପାସ୍ ପାର୍ଶ୍ୱ-ରାଜାମୁଣ୍ଡା ସେକ୍ସନର ତାରି ଲେନର ମଧ୍ୟ

ଉଦଘାଟନ କରିଛନ୍ତି । ପ୍ରାୟ ୨୧୪୬ କୋଟି ଟଙ୍କାର ରେଳ ପ୍ରକଳ୍ପର ଭିଡିଓସ୍ତର ସ୍ଥାପନ କରିଛନ୍ତି ପ୍ରଧାନମନ୍ତ୍ରୀ । ଶୈଳଶ୍ରୀ ରାଜପ୍ରାସାଦର

ଉଦଘାଟନ କରିଛନ୍ତି । ପ୍ରାୟ ୨୧୪୬ କୋଟି ଟଙ୍କାର ରେଳ ପ୍ରକଳ୍ପର ଭିଡିଓସ୍ତର ସ୍ଥାପନ କରିଛନ୍ତି ପ୍ରଧାନମନ୍ତ୍ରୀ । ଶୈଳଶ୍ରୀ ରାଜପ୍ରାସାଦର

ଉଦଘାଟନ କରିଛନ୍ତି । ପ୍ରାୟ ୨୧୪୬ କୋଟି ଟଙ୍କାର ରେଳ ପ୍ରକଳ୍ପର ଭିଡିଓସ୍ତର ସ୍ଥାପନ କରିଛନ୍ତି ପ୍ରଧାନମନ୍ତ୍ରୀ । ଶୈଳଶ୍ରୀ ରାଜପ୍ରାସାଦର

ଉଦଘାଟନ କରିଛନ୍ତି । ପ୍ରାୟ ୨୧୪୬ କୋଟି ଟଙ୍କାର ରେଳ ପ୍ରକଳ୍ପର ଭିଡିଓସ୍ତର ସ୍ଥାପନ କରିଛନ୍ତି ପ୍ରଧାନମନ୍ତ୍ରୀ । ଶୈଳଶ୍ରୀ ରାଜପ୍ରାସାଦର

ଉଦଘାଟନ କରିଛନ୍ତି । ପ୍ରାୟ ୨୧୪୬ କୋଟି ଟଙ୍କାର ରେଳ ପ୍ରକଳ୍ପର ଭିଡିଓସ୍ତର ସ୍ଥାପନ କରିଛନ୍ତି ପ୍ରଧାନମନ୍ତ୍ରୀ । ଶୈଳଶ୍ରୀ ରାଜପ୍ରାସାଦର

ପଟ୍ଟନାୟକ ଉଦ୍‌ବୋଧନ ଦେଇ ଆଇଆଇଏମର ନୂଆ ପରିସର ନିର୍ଦ୍ଧାରିତ ସମୟରେ ଶେଷ ହୋଇଥିବାରୁ ଧନ୍ୟବାଦ ଜଣାଇଥିଲେ । ସେ କହିଥିଲେ ଯେ, ଷ୍ଟାର୍ଟଅପ୍ ମାନଙ୍କ ପାଇଁ ଏକ ଭଲ ସମୟ ଆସିଛି । ଷ୍ଟାର୍ଟଅପ୍ ପ୍ରୋତ୍ସାହନ ଦେବାରେ ଓଡ଼ିଶା ଆଗରେ ରହିଛି ବୋଲି ସେ କହିଥିଲେ ।

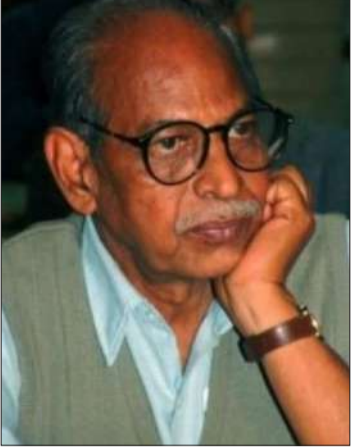
କେନ୍ଦ୍ର ଶିକ୍ଷାମନ୍ତ୍ରୀ ଧର୍ମେନ୍ଦ୍ର ପ୍ରଧାନ ପ୍ରଧାନମନ୍ତ୍ରୀଙ୍କୁ ଉପହାର ଦେଇ ସାଗତ ଭାଷଣ ଦେଇଥିଲେ । ସମ୍ବଲପୁର ସାଂସଦ ନାତେଶ ଗଙ୍ଗାଦେବ ମହିମା ଧର୍ମର ଏକ ପୁସ୍ତକ ଏବଂ ବିଧାୟକ ନାଉରା ନାୟକ ବୀର ସୁରେନ୍ଦ୍ର ସାଏଙ୍କ ଏକ ଫଟୋଟିଡ୍ ପ୍ରଧାନମନ୍ତ୍ରୀଙ୍କୁ ଉପହାର ଦେଇଥିଲେ ।

ଉତ୍ସବରେ ଅନ୍ୟାନ୍ୟମାନଙ୍କ ମଧ୍ୟରେ ରାଜ୍ୟପାଳ ରଘୁବର ଦାସ, କେନ୍ଦ୍ର ରେଳ,



ସମ୍ବଲପୁରର ରେମେଡ଼ରେ ବିଶାଳ ଗ୍ୟାରେଣ୍ଟି ସମାବେଶରେ ମୋଦୀ

ବିଶିଷ୍ଟ ଚଳଚ୍ଚିତ୍ର ଅଭିନେତା ପଦ୍ମଶ୍ରୀ ସାଧୁ ମେହେରଙ୍କ ପରଲୋକ



ବୌଦ୍ଧ : ବିଶିଷ୍ଟ ଅଭିନେତା, ନିର୍ଦ୍ଦେଶକ, ଲେଖକ ଓ ପ୍ରଯୋଜକ ସାଧୁ ମେହେରଙ୍କ ମୁଖ୍ୟତାରେ ପରଲୋକ ହୋଇଯାଇଛି । ପୂର୍ଣ୍ଣ ବେଳକୁ ତାଙ୍କୁ ୮୪ ବର୍ଷ ବୟସ ହେଉଥିଲା । ୧୯୪୦ ଜାନୁଆରୀ ୧ ତାରିଖରେ ବୌଦ୍ଧ ଜିଲ୍ଲା କଣ୍ଟାମାଳ ବ୍ଲକର ଗୁଡ଼ୁଡ଼େଇ ପଦର ଗ୍ରାମର ଏକ ବୃଣାକାର ପରିବାରରେ ଜନ୍ମ ଗ୍ରହଣ କରିଥିବା ସାଧୁ ମେହେର ପିଲାଦିନରୁ ଅଭିନୟ ପ୍ରତି ଆକର୍ଷିତ ହୋଇଥିଲେ । ୧୯୬୯ ମସିହାରେ ସେ 'ଭୁବନ ଯୋଗ' କଥାଚିତ୍ରରୁ ଅଭିନୟ ଜୀବନ ଆରମ୍ଭ କରିଥିଲେ । ୧୯୭୪ ମସିହାରେ ଚଳଚ୍ଚିତ୍ର

ଅଙ୍କୁର ତାଙ୍କୁ ଜାତୀୟ ସ୍ତରରେ ଜଣେ ଭଲ ଅଭିନେତାର ସ୍ଥିତି ଦେଇଥିଲା । ସେ ୩୦ ରୁ ଅଧିକ ଓଡ଼ିଆ, ବଙ୍ଗଳା ଓ ହିନ୍ଦୀ ଚଳଚ୍ଚିତ୍ରରେ ଅଭିନୟ କରିଥିଲେ । ସର୍ବଶ୍ରେଷ୍ଠ ଅଭିନୟ ପାଇଁ ୧୯୭୪ ରେ ସେ ଜାତୀୟ ପୁରସ୍କାର ଓ ଜୟଦେବ ସମ୍ମାନ ହାସଲ କରିଥିଲେ । ୨୦୧୭ ରେ ଭାରତ ସରକାର ତାଙ୍କୁ ପଦ୍ମଶ୍ରୀ ପୁରସ୍କାର ଦେଇଥିଲେ । ତାଙ୍କ ବିୟୋଗରେ ରାଜ୍ୟପାଳ, ମୁଖ୍ୟମନ୍ତ୍ରୀ, କେନ୍ଦ୍ର ଶିକ୍ଷାମନ୍ତ୍ରୀ, ସିନେ ନିର୍ଦ୍ଦେଶକ ସବ୍ୟସାଚୀ ମହାପାତ୍ରଙ୍କ ସମେତ ବହୁ ବିଶିଷ୍ଟ ବ୍ୟକ୍ତି ଶୋକ ପ୍ରକାଶ କରିଛନ୍ତି ।



ଭାରତ ସରକାର

ବିଜ୍ଞାପିତ ଭାରତ ପାଇଁ ବିଜ୍ଞାପିତ ଓଡ଼ିଶା

ସାମ୍ବାଦ୍ୟ ପ୍ରଧାନମନ୍ତ୍ରୀ ନରେନ୍ଦ୍ର ମୋଦିଙ୍କ କାର୍ଯ୍ୟକ୍ରମରେ



୨୮ ଜୁଲାଇ କୋଟି ଟଙ୍କାର ୧୮ଟି ପ୍ରକଳ୍ପ ଗଠିତର ଉଦ୍‌ଘାଟନ, ଲୋକାର୍ପଣ ଓ ବିକାଶମଧ୍ୟସ

ଶନିବାର, ୩ ଫେବୃଆରୀ ୨୦୨୪ | ସକାଳ ୧୦ ଘଟିକା

ଶୁଭ ଉଦ୍‌ଘାଟନ

ରାଷ୍ଟ୍ରପତି ଭାବରେ ଶ୍ରୀମତୀ ଦ୍ରୌପଦୀ ମୁଖାର୍ଜୀ

ରାଷ୍ଟ୍ରପତି ଭାବରେ ଶ୍ରୀମତୀ ଦ୍ରୌପଦୀ ମୁଖାର୍ଜୀ

ଲକ୍ଷ୍ମୀବେନୁ ପ୍ରଧାନମନ୍ତ୍ରୀ

କାର୍ଯ୍ୟକ୍ରମ - ଉଦ୍‌ଘାଟନ - ସାମ୍ବାଦ୍ୟ ପାଇଁ ଲୋକାର୍ପଣ

ସାମ୍ବାଦ୍ୟ - ଅନୁଷ୍ଠାନ ପାଇଁ ଲୋକାର୍ପଣ (ଫେ. ୧୮)

ଲୋକାର୍ପଣ ଆରମ୍ଭ

ଶୁଭେଚ୍ଛା ସମ୍ପର୍କରେ

ଆଇଆଇଆଇଏମ୍ ସମ୍ପର୍କରେ

ଶୁଭାଗମ୍ଭ

ପୁରୀ-ସୋନପୁର-ପୁରୀ ସାପ୍ତାହିକ ଏକ୍ସପ୍ରେସ୍

ଲୋକାର୍ପଣ

ଏକକପରି ଦର୍ଶିତା ସୁଦ୍ଧା ଅର୍ଥାତ୍ ସାମ୍ବାଦ୍ୟ ଶ୍ରେଣୀ (୫୫୦୦ ମୋଡାଆର୍) ଏକ ଏକ ପ୍ରକାର ଭାବରେ ଲୋକାର୍ପଣ ପ୍ରକଳ୍ପ (୧୫୫୦ ମୋଡାଆର୍) ସମ୍ପର୍କରେ ଲୋକାର୍ପଣ ପାଇଁ ଲୋକାର୍ପଣ ପାଇଁ ଲୋକାର୍ପଣ (୧୫୫୦ ମୋଡାଆର୍) ଲୋକାର୍ପଣ ପାଇଁ ଲୋକାର୍ପଣ (୧୫୫୦ ମୋଡାଆର୍) ଲୋକାର୍ପଣ ପାଇଁ ଲୋକାର୍ପଣ (୧୫୫୦ ମୋଡାଆର୍)

ବିକାଶମଧ୍ୟସ

- ଏକକପରି ଦର୍ଶିତା ସୁଦ୍ଧା ଅର୍ଥାତ୍ ସାମ୍ବାଦ୍ୟ ଶ୍ରେଣୀ (୫୫୦୦ ମୋଡାଆର୍) ଏକ ଏକ ପ୍ରକାର ଭାବରେ ଲୋକାର୍ପଣ ପ୍ରକଳ୍ପ (୧୫୫୦ ମୋଡାଆର୍) ସମ୍ପର୍କରେ ଲୋକାର୍ପଣ ପାଇଁ ଲୋକାର୍ପଣ (୧୫୫୦ ମୋଡାଆର୍) ଲୋକାର୍ପଣ ପାଇଁ ଲୋକାର୍ପଣ (୧୫୫୦ ମୋଡାଆର୍) ଲୋକାର୍ପଣ ପାଇଁ ଲୋକାର୍ପଣ (୧୫୫୦ ମୋଡାଆର୍)

ଗତିମାଧ୍ୟମ ଉପସ୍ଥିତି

ଶ୍ରୀ ରଘୁବିର ଦାସ | ଶ୍ରୀ ନବୀନ ପଟ୍ଟନାୟକ | ଶ୍ରୀମତୀ ରାଜ୍ୟପାଳ, ଓଡ଼ିଶା | ମୁଖ୍ୟମନ୍ତ୍ରୀ, ଓଡ଼ିଶା

ଶ୍ରୀ ଧର୍ମେନ୍ଦ୍ର ପ୍ରଧାନ | ଶିକ୍ଷା, ଦକ୍ଷତା ବିକାଶ ଓ ଉଦ୍ୟୋଗ ମନ୍ତ୍ରୀ ଭାରତ ସରକାର

ଅଶ୍ୱିନୀ ବୈଷ୍ଣବ | କେନ୍ଦ୍ର ମନ୍ତ୍ରୀ, ଲୋକ ସଂଗ୍ରହ, ଭାରତରୁ ମୁକ୍ତି ଏବଂ ସୁରକ୍ଷା ବିଜ୍ଞାନ

ଶ୍ରୀ ବିଶ୍ୱେଶ୍ୱର ଦୁର୍ଜ୍ଜ୍ୱ | କେନ୍ଦ୍ର ରାଜ୍ୟ ମନ୍ତ୍ରୀ, ଜଳ ଶକ୍ତି ଓ ଯାନ୍ତ୍ରୀକ ଉତ୍ପାଦନ

ଶ୍ରୀ ନୀତେଶ ଚନ୍ଦ୍ରବେଦ | ସଦସ୍ୟ ଲୋକସଭା | ଶ୍ରୀ ନୀତେଶ ଚନ୍ଦ୍ରବେଦ | ସଦସ୍ୟ ଓଡ଼ିଶା ବିଧାନସଭା

ସିଦ୍ଧା ପ୍ରସାନ୍ନ କେରକ ଦୂରଦର୍ଶନ ନିଉଜରେ ଦେଖନ୍ତୁ

### ବିକାଶର ଭିନ୍ନ ରଙ୍ଗ

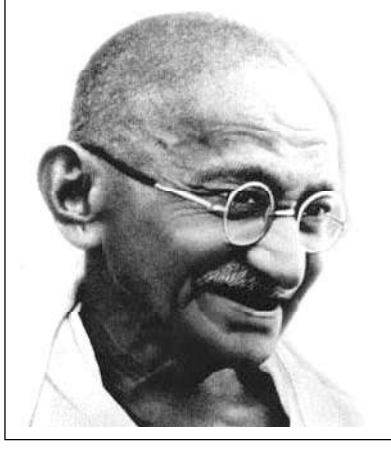
ନିର୍ବାଚନ ମୁଣ୍ଡ ଉପରେ ଥିବାବେଳେ ସାମ୍ପ୍ରତିକ ରାଜନୀତି ଦଳ ଗୁଡ଼ିକ ବିକାଶର ଭିନ୍ନ ଭିନ୍ନ ରଙ୍ଗ ଦେଖାଉଛନ୍ତି, ନୂଆ ସମ୍ମୁଖିନୀ କେନ୍ଦ୍ର ଶାସକ ଦଳ ଦେଶ ସାଧାରଣତଃ ଶହେ ବର୍ଷ ୨୦୪୭ ସୁଦ୍ଧା ନୂଆ ଭାରତର ସମ୍ମୁଖିନୀ ଦେଖାଉ ଥିବାବେଳେ ରାଜ୍ୟର ଶାସକ ଦଳ ସ୍ୱତନ୍ତ୍ର ଓଡ଼ିଶା ଗଠନର ଶତବାର୍ଷିକୀ ୨୦୩୨କୁ ନଜର ରଖୁଛନ୍ତି । ସାମ୍ପ୍ରତିକ ଚିତ୍ର ସମ୍ପୂର୍ଣ୍ଣ ରାଜନୈତିକ ଓ ରଙ୍ଗୀନ ଥିଲେ ମଧ୍ୟ ରାଜନୈତିକ ସ୍ଥିରତା ଯୋଗୁଁ ଲୋକଙ୍କ ମନରେ ଭରସା ରହିଛି । ଉଭୟ ରାଜ୍ୟ ଓ କେନ୍ଦ୍ର ଶାସକ ଦଳ କ୍ରମାଗତ ନିର୍ବାଚନ ଜିତିବା, ପ୍ରତି ନିର୍ବାଚନରେ ଅଧିକ ଶକ୍ତିଶାଳୀ ହେବା, ରାଜନୈତିକ ସ୍ଥିରତା ଆଦି ଯୋଗୁଁ ଏହା ସମ୍ଭବ ହୋଇଛି । ଆଗକୁ ଏହା ବିକାଶର ନୂଆ ଦିଶା ଦେଖାଇଛି । କେନ୍ଦ୍ର ସରକାର ନିଜ ଦଳର ବହୁ ବାସ୍ତବ ଅଭିଳାଷ ପୂରଣ କରି ଚାଲିଥିବା ବେଳେ ବାସ୍ତବ ପ୍ରତିଶ୍ରୁତିଠାରୁ ଦୂରରେ ରହିଛନ୍ତି । ଧାରା-୩୭୦ ଉଚ୍ଚେଦ ଓ ରାମ ମନ୍ଦିର ପ୍ରତିଷ୍ଠା ଏଥିପାଇଁ ଖୋରାକ୍ ଯୋଗାଇଛି । ପ୍ରଧାନମନ୍ତ୍ରୀ ନରେନ୍ଦ୍ର ମୋଦିଙ୍କ ନେତୃତ୍ୱାଧୀନ ସରକାର କେତେକ ପ୍ରସଙ୍ଗରେ ଦେଶବାସୀଙ୍କ ହୃଦୟ ଜିତିବାରେ ସଫଳ ହୋଇଛନ୍ତି ।

ସରକାର ବିକାଶର ସଂଜ୍ଞାକୁ ଭିନ୍ନ ଅର୍ଥରେ ବୁଝାଇବାରେ ସଫଳ ହେଉଛନ୍ତି । ସମ୍ପ୍ରତି ନିର୍ବାଚନକୁ ଆଖିରେ ରଖି ଧର୍ମକୁ ମୁଖ୍ୟ ପ୍ରସଙ୍ଗ କରିଦିଆଯାଇଛି । ମନ୍ଦିର ପ୍ରତିଷ୍ଠା ଓ ରୂପାନ୍ତରଣକୁ ବିକାଶ ବୋଲି ଦର୍ଶାଇ ଏହାକୁ ପ୍ରତିଯୋଗିତା ଭିତ୍ତିରେ ମୁଖ୍ୟ ପ୍ରସଙ୍ଗ କରିଦେଇଛନ୍ତି । ଅଯୋଧ୍ୟାରେ ଦୀର୍ଘ ସଂଗ୍ରାମ ପରେ ରାମ ମନ୍ଦିର ପ୍ରତିଷ୍ଠା ସମ୍ପର୍କିତ ପ୍ରଚାର ରାଜନୈତିକ ରୂପ ନେଇଥିବା ବେଳେ ପୁରୀରେ ପରିକ୍ରମା ପ୍ରକଳ୍ପ ମାଧ୍ୟମରେ ଜଗନ୍ନାଥ ମନ୍ଦିରର ଶ୍ରୀରୂପ ସମ୍ପର୍କିତ ପ୍ରଚାର ପ୍ରତିଯୋଗିତା ଭିତ୍ତିରେ ଚାଲିଛି । ଲୋକଙ୍କ ମଧ୍ୟରେ ଏହା ବେଶ୍ ଉତ୍ତରଣ ଭରିଦେଇଛି । ମନ୍ଦିର ପ୍ରତିଷ୍ଠା ବା ରୂପାନ୍ତରଣ ଦ୍ୱାରା ଲୋକଙ୍କ ସମସ୍ୟା ଦୂର ହେବ କି ନହେବ ତାହା ଭିନ୍ନ କଥା । କିନ୍ତୁ ଏଥିରେ ଚାଲିଥିବା ପ୍ରଚାର ଲୋକଙ୍କୁ ସେମାନଙ୍କ ମୂଳ ସମସ୍ୟା ଠାରୁ ଯେ ଦୂରରେ ଦେବାରେ ସାହାଯ୍ୟ କରୁଛି ତାହା ନିଶ୍ଚିତ ।

ବାତ୍ୟାବିଧି ଓଡ଼ିଶାର ପୁନର୍ଗଠନ, ଯେକୌଣସି ବିପର୍ଯ୍ୟୟର ମୁକାବିଲାରେ ଶ୍ରେଷ୍ଠତା, ମାଉସୀଦର ବିଲୋପ, ଆର୍ଥିକ ବିକାଶ, ଶିକ୍ଷା ଓ ବିଜୁ ସ୍ୱାସ୍ଥ୍ୟ କଲ୍ୟାଣ ଯୋଜନା ଭଳି ସାମ୍ପ୍ରାନ୍ତୀକ କାର୍ଯ୍ୟ ଉଦ୍ଦିଷ୍ଟ ବିକାଶ, ମହିଳା ସଶକ୍ତିକରଣ, ନିୟୁତ୍ ହାରରେ ଶ୍ରେଷ୍ଠ, ଶିଳ୍ପ ବିକାଶ ସହ ରାଜ୍ୟକୁ ଆର୍ଥିକ ବିନିଯୋଗ ଅନୁକୂଳ କରିବାରେ ନବୀନ ପଟ୍ଟନାୟକଙ୍କ ସରକାର ସଫଳ ହୋଇଛନ୍ତି । ସର୍ବୋପରି ଇନ୍ଦିରାଜୀବର ‘ଓରିଶା’କୁ ‘ଓଡ଼ିଶା’ ‘ଓରିଆ’କୁ ‘ଓଡ଼ିଆ’ କରାଯିବା ଏବଂ ୨୦୧୪ରେ ଓଡ଼ିଆ ଭାଷା ଶାସ୍ତ୍ରୀୟ ମାନ୍ୟତା ପାଇବା ଭାଷା ଭିତ୍ତିରେ ଗଠିତ ପ୍ରଥମ ରାଜ୍ୟ ଓଡ଼ିଶା ପାଇଁ ଗୌରବ ଆଣିଥିଲା । ଓଡ଼ିଶା ବହୁ କ୍ଷେତ୍ରରେ ଜାତୀୟ ଓ ଆନ୍ତର୍ଜାତୀୟ ସ୍ତରରେ ଶୀର୍ଷ ସ୍ଥାନ ଅଧିକାର କରିଥିବା ବେଳେ ଅନେକ ଓଡ଼ିଶା ଓ ଓଡ଼ିଆଙ୍କ ସଫଳତା ତମାମ ବିଶ୍ୱର ଦୃଷ୍ଟି ଆକର୍ଷଣ କରିଛି । ନୂଆ ଓଡ଼ିଶା ଗଠନ ପାଇଁ ବିକାଶମୂଳକ ଯୋଜନା ଅନେକ ‘ମିଶନ’ ନୂଆ ପ୍ରସାସନିକ ଢାଞ୍ଚା କାର୍ଯ୍ୟକାରୀ ହୋଇଛି । ଏଥିପାଇଁ ନୂଆ ବିଭାଗ ଗଠନ କରାଯାଇଛି । ପଞ୍ଚାୟତିରାଜ କ୍ଷେତ୍ରରେ ଓଡ଼ିଶା ଦେଶରେ ସବୁଠୁ ଆଗ୍ରଣୀ ରାଷ୍ଟ୍ର । ମହିଳାଙ୍କ ପାଇଁ ସଂରକ୍ଷଣ ଅନ୍ୟାନ୍ୟଙ୍କ ପାଇଁ ଉଦାହରଣ । ବିଶେଷକରି ୨୦୧୪ଠାରୁ ରାଜ୍ୟରେ ପ୍ରତିଦିନିଆ ମୂଳକ ରାଜନୀତିର ଭିତ୍ତି ପଡ଼ିବା ପରେ ବିକାଶର ନୂଆ ଧାରା ସୃଷ୍ଟି ହୋଇଛି ।

କଟିମଧ୍ୟରେ ଓଡ଼ିଶାରେ ଅତ୍ୟନ୍ତ ଭାରତ ଆୟୁର୍ବିଜ୍ଞାନ ସଂସ୍ଥାନ, ନାଲକର ଓ ଆଇଜର, ଜାତୀୟ ଆଇନ ବିଶ୍ୱବିଦ୍ୟାଳୟ ଆଇଆଇଏଏ କେନ୍ଦ୍ରୀୟ ବିଶ୍ୱବିଦ୍ୟାଳୟ ଭଳି ଉଚ୍ଚ ଶିକ୍ଷାନୁଷ୍ଠାନ ଖୋଲିବା ଦ୍ୱାରା ଜାତୀୟ ସ୍ତରର ଦୃଷ୍ଟି ଓଡ଼ିଶା ଉପରେ ପଡ଼ିଛି । ଅଧିକ ବିଶ୍ୱବିଦ୍ୟାଳୟ ସ୍ଥାପନ, ମେଡିକାଲ କଲେଜ ପ୍ରତିଷ୍ଠା, ବିଦ୍ୟାଳୟ ଓ ମହାବିଦ୍ୟାଳୟ ରୂପାନ୍ତରଣ, ଜାତୀୟ ଶୈଳୀରେ ଆଦର୍ଶ ବିଦ୍ୟାଳୟ ସ୍ଥାପନ, ବିଶ୍ୱକପ୍ ହକି ପ୍ରତିଯୋଗିତା ଓ ଏଥିପାଇଁ ସର୍ବବୃହତ୍ ଷ୍ଟାଡିୟମ ପ୍ରତିଷ୍ଠା, ଭାରତୀୟ ହକି ଦଳର ପ୍ରାୟୋଗକ ଭୂମିକା ଭଳି ଅନେକ କାର୍ଯ୍ୟ ହୋଇଛି । ଓଡ଼ିଶା ଦେଶର ଦୁର୍ଭିକ୍ଷ ଆହୁରି ସମାଧାନ ଆଣିବା ପାଇଁ ସିଦ୍ଧ ।

ଆର୍ଥିକ ପରିଚାଳନାରେ ଓଡ଼ିଶା ଏକ ନମ୍ବର ରାଜ୍ୟ ହୋଇଥିବା ବେଳେ ଅଭିବୃଦ୍ଧି ଓ ମୁଖପିଛା ଆୟ ହାର ଜାତୀୟ ତୁଳନାରେ ଅଧିକ । ଏମିତିକି ଏହା ଜାତୀୟ ହାରକୁ ପଛରେ ପକାଇଛି । ଦାରିଦ୍ର୍ୟ ଦୂରୀକରଣରେ ଓଡ଼ିଶା ଶ୍ରେଷ୍ଠ ହୋଇଛି । ଖାଦ୍ୟ ସୁରକ୍ଷା ଯୋଜନା କାର୍ଯ୍ୟକାରୀ କରିବାରେ ଦେଶର ମାର୍ଗଦର୍ଶକ ପାଇଛି । ମାତ୍ର ଓ ଶିଶୁ ମୃତ୍ୟୁହାର ହ୍ରାସରେ ଅନ୍ୟ ଆଗ୍ରଣୀ ରାଜ୍ୟଠାରୁ ଯଥେଷ୍ଟ ଉପରେ ରହିଛି । ରାଜ୍ୟର ରାଜସ୍ୱ ଆୟ ବୃଦ୍ଧି ସହ ବଜେଟ୍ ପରିମାଣ ଲକ୍ଷ କୋଟି ଟଙ୍କାରେ ପହଞ୍ଚିଛି । ସରକାରଙ୍କ ଭାଷାରେ ଏହା ରୂପାନ୍ତରଣ । ଏହି ରୂପାନ୍ତରଣର ପରିଭାଷା ବ୍ୟାପକ ; ତେଣୁ ଘୋଷଣା ଅନୁସାରେ ଏକ ବିକଶିତ ରାଜ୍ୟ ଭାବେ ଓଡ଼ିଶାକୁ ଛିଡ଼ା କରିବା ଏବେ ତାଙ୍କ ପାଇଁ ଚାଲେଞ୍ଜ ହୋଇ ରହିଛି । ରାଜ୍ୟ ସରକାର ୨୦୩୦ସୁଦ୍ଧା ରାଜ୍ୟର ସାମଗ୍ରିକ ତଥା ସତତ ବିକାଶ ପାଇଁ ୧୭ଟି ଲକ୍ଷ୍ୟ ଓ ୧୬୯ଟି ନିଶାଣ ଧାର୍ଯ୍ୟ



### ମୌନର ଉପାଦେୟତା ମହାତ୍ମା ଗାନ୍ଧୀ

ଅନେକ ସମୟରେ ଏହି ବିଚାରଣି ମୋ' ଭିତରକୁ ଆସିଛି ଯେ ସତ୍ୟର ସମାଧାନ କରୁଥିବା ଜଣେ ବ୍ୟକ୍ତିକୁ ନାରଦ ରହିବାକୁ ପଡ଼ିବ । ନାରଦ ରହିବାର ବମହାର ଉପାଦେୟତାକୁ ମୁଁ ଜାଣିଛି । ଦକ୍ଷିଣ ଆଫ୍ରିକାରେ ଥିଲେ ମୁଁ ଏକ ଟ୍ରାପିଷ୍ଟ ବିହାର ଦେଖିଯାଇଥିଲି । ପ୍ରକୃତରେ ଗୋଟିଏ ଭରିସୁଦର ଜଗା । ସେହି ବିହାରର ଅଧିକାଂଶ ଅଭେଦବାଦୀ ମୌନରୁତ ଅବଲମ୍ବନ କରୁଥିଲେ । ଏପରି କରିବାର ଉଦ୍ଦେଶ୍ୟ ବିଷୟରେ ମୁଁ ସେମାନଙ୍କର ପ୍ରମୁଖଙ୍କୁ ପଚାରିଲି ଏବଂ ସେ ଉଦ୍ଦେଶ୍ୟଟି ଅତ୍ୟନ୍ତ ସ୍ପଷ୍ଟ ବୋଲି ଉତ୍ତରରେ କହିଥିଲେ ‘ଆମେ ହେଉଛୁ କ୍ଷାଣ୍ଟବଳ ଗୋଟିଏ ଗୋଟିଏ ମନୁଷ୍ୟମତା । ଆମେ କଣ ସବୁ କହୁ, ଅନେକ ସମୟରେ ନିଜେ ମଧ୍ୟ ତାହାର ଅର୍ଥ ଜାଣି ନଥାଉ । ଆମ ଭିତରେ ସତତ କଥା କହିଥିବା ନିଶ୍ଚଳ କ୍ଷୁଦ୍ର ଆବାକଟିକୁ ଶୁଣି ପାରିବାକୁ ହେଲେ, ଆମେ ଅନବରତ କଥା କହିଥିଲେ, ତାହା ଆମକୁ କଦାପି ଶୁଣା ଯିବ ନାହିଁ ।’ ସେହି ମୂଲ୍ୟବାନ ଉପଦେଶଟିକୁ ମୁଁ ବୁଝି ପାରିଥିଲି । ମୁଁ ନାରଦତାର ଗୁପ୍ତ ରହସ୍ୟଟିକୁ ଜାଣିଛି । ମୁଁ ନିଜ ଅଭିଜ୍ଞତାରୁ ଏକଥା ଶିଖିଛି ଯେ, ସତ୍ୟର ଜଣେ ଉପାସକ ନିମନ୍ତେ ନାରଦତା ହେଉଛି ତା' ଆଧ୍ୟାତ୍ମିକ ଶୁଦ୍ଧିକାର ଏକ ଅଂଶ । ଜଣିକରି ହେଉ ବା ଅଜଣିତରେ ହେଉ, ସତ୍ୟକୁ ଅତିରକ୍ଷିତ କରି ପକାଇବା, ଦବାଇ ରଖିବା କିମ୍ବା ସେଥିରେ ହେଉ ଫେର କରିବାର ପ୍ରକୃତି ହେଉଛି ମନୁଷ୍ୟର ଏକ ସ୍ୱାଭାବିକ ଦୁର୍ବଳତା । ଏବଂ ତାହାକୁ ଅତିକ୍ରମ କରିବାକୁ ହେଲେ ନାରଦ ରହିବା ଏକାନ୍ତ ଆବଶ୍ୟକ । ଅଳପ କଥା କହିଥିବା ବ୍ୟକ୍ତି କୃତିତ ଭାବନାହୀନ ଭାବରେ କିଛି କହି ପକାଇବ । ସିଏ ଆପଣାର ପ୍ରତ୍ୟେକ ଶବ୍ଦକୁ ମାପି କରି ହିଁ କହିଥିବ । ପାଟିକୁ ସିଲେଇ କରି ଯେଉଁ ନାରଦତା ଅବଲମ୍ବନ କରାଯାଏ, ତାହା ନାରଦତା ନୁହେଁ । ନିଜ ଭିତରୁ କାଟି ପକାଇଲେ ମଧ୍ୟ ଜଣକୁ ସେହି ଫଳ ମିଳିପାରିବ । ମାତ୍ର, ତାହାକୁ ମଧ୍ୟ ନାରଦତା ବୋଲି କୁହାଯିବ ନାହିଁ । କଥା କହିବାର ସାମର୍ଥ୍ୟ ଥିଲେ ମଧ୍ୟ ଯିଏ କୁଆ କୌଣସିଶବ୍ଦ ଉଚ୍ଚାରଣକରେ, ସେଇ ପ୍ରକୃତରେ ନାରଦ । ନାରଦତା ବର୍ତ୍ତମାନ ମୋ' ଲାଗି ଉଭୟ ଏକ ଶାରୀରିକ ଏବଂ ଆଧ୍ୟାତ୍ମିକ ଆବଶ୍ୟକତାରେ ପରିଣତ ହୋଇଗଲାଣି । କାର୍ଯ୍ୟ ଚାପର ବୋଧରେ କିସ୍ତତ ଉପଗମ ଆଣିବା ପାଇଁ ମୁଁ ପ୍ରସଙ୍ଗେ ଏହାର ଅଭ୍ୟାସ କରିଥିଲି । ତା'ପରେ,

କେଣୁବା ଲାଗି ମଧ୍ୟମୋ'ର କିଛି ସମୟ ଆବଶ୍ୟକ ହେଲା । ପରେ, ଅର୍ଥାତ୍ କେତେ କାଳ ଏହାର ଅଭ୍ୟାସ କରିବା ପରେ ମୁଁ ଏଥିରେ ଥିବା ଆଧ୍ୟାତ୍ମିକ ମୂଲ୍ୟଟିକୁ ଆବିଷ୍କାର କରିପାରିଲି । ହଠାତ୍ ମୋ'ର ମନଃପଟ୍ଟରେ ଏହି କଥାଟି ଏକ ହଠାତ୍ ବଳକପରି ଦେଖାଦେଇ ଚାଲିଗଲା ଯେ ଏହି ନାରଦ ରହିଥିବା ସମୟରେ ହିଁ ମୁଁ ଲକ୍ଷ୍ମଣଙ୍କ ସହିତ ମଧ୍ୟ ସମ୍ପର୍କ ସ୍ଥାପନ କରିପାରିବି । ବର୍ତ୍ତମାନ ମୁଁ ଅନୁଭବ କରୁଛି, ସତେ ଯେପରି ମୁଁ ସଭାବତଃ ନାରଦ ରହିବା ପାଇଁ ଚିନ୍ତାରେ ହୋଇଥିଲି । ପ୍ରାର୍ଥନା ଭଗବାନଙ୍କୁ ସ୍ମରଣ କରିବା ପାଇଁ ଓ ହୃଦୟକୁ ଶୁଦ୍ଧ କରିବା ପାଇଁ ନାରଦତା ପାଳନ କରୁଥିବା ସମୟରେ ମଧ୍ୟ ଏହି ପ୍ରାର୍ଥନା କରାଯାଇ ପାରିବ । ବାହ୍ୟ ଯେକୌଣସି କାର୍ଯ୍ୟ ଅପେକ୍ଷା ନାରଦ ପ୍ରାର୍ଥନାକୁ ମୁଁ ଏକ ଅଧିକ ଶକ୍ତିଶାଳୀ ଅସ୍ତ୍ର ବୋଲି ବିଶ୍ୱାସ କରୁଥିବାରୁ, ମୋ'ର ଅସହାୟ ଅବସ୍ଥାଗୁଡ଼ିକ ସମୟରେ ମୁଁ ଅବିରାମ ପ୍ରାର୍ଥନା ହିଁ କରୁଥାଏ । ଏହି ବିଶ୍ୱାସର ପ୍ରାର୍ଥନା କରୁଥାଏ ଯେ ଏକ ଶୁଦ୍ଧ ହୃଦୟର ପ୍ରାର୍ଥନା କଦାପି ବ୍ୟର୍ଥ ହୋଇଯାଏ ନାହିଁ । ନିଜର ଦୃଷ୍ଟାନ୍ତ ଦେଇ ମୁଁ କହିପାରିବି ଯେ, ହୃଦୟ ଭିତରେ ଅନୁଭୂତ ହେଉଥିବା ଏକ ପ୍ରାର୍ଥନା ନିଶ୍ଚୟହେଉ ଭାବରେ ମନୁଷ୍ୟ ପାଖରେ ସର୍ବାଧିକ ପରିମାଣରେ ଏକ ଶକ୍ତିଶାଳୀ ସାଧନ ହୋଇ ରହିଛି, ଯାହା ଦ୍ୱାରା କି ସେ ଭାରତୀ ଏବଂ ଆଉ ଯାବତୀୟ ଖରାପ ଓ ପୁରାତନ ଅଭ୍ୟାସ ଉପରେ ବିଜୟ ହାସଲ କରିପାରିବ । ନିଜକୁ ଏକାଦେବେ ଶୂନ୍ୟର ସ୍ତରକୁ ହ୍ରାସ କରି ନ ଆଣିବା ପର୍ଯ୍ୟନ୍ତ ଆମେ କଦାପି ଆମ ଭିତରେ ରହିଥିବା ମନକୁ ଜୟ କରି ପାରିବନାହିଁ । ନିଜ ଲାଗି ସେହି ଏକମାତ୍ର ଯୋଗ୍ୟ ପ୍ରକୃତ ସ୍ୱାଧୀନତାର ମୂଲ୍ୟସ୍ୱରୂପ ଲକ୍ଷ୍ମଣ ଆମଠାରୁ ପୂର୍ଣ୍ଣ ଆତ୍ମସମର୍ପଣରୁ କମ୍ ଆଣି କିଛି ହେଲେ ଦାବି କରନ୍ତି ନାହିଁ ଏବଂ ଏହିପରି ଭାବରେ ମନୁଷ୍ୟ ଯେତେବେଳେ ନିଜକୁ ହରାଇଦିଏ, ସେ ତତ୍ତ୍ୱେଣାତ୍ ନିଜକୁ ଜୀବନାତ୍ମକେ ସମସ୍ତଙ୍କର ସେବାରେ ନିୟୋଜିତ ହୋଇ ରହିଥିବାର ଆବିଷ୍କାର କରେ । ଏହାହିଁ ତା'ର ଆନନ୍ଦର କାରଣ ହୁଏ, ତାକୁ ମନଃସୁଖି ଆଣିଦିଏ । ସେ ଏକ ନୂତନ ମନୁଷ୍ୟରେ ପରିଣତ ହୁଏ, ଲକ୍ଷ୍ମଣଙ୍କ ସୃଷ୍ଟିର ସେବାରେ ନିଜକୁ ନିୟୋଜିତ କରି ରଖିଥିଲେ ମଧ୍ୟ ସେ ମୋଟେ କ୍ଳାନ୍ତ ହୁଏ ନାହିଁ ।

ଅନ୍ଧକାର ଏବଂ ଆଲୋକର ଶକ୍ତିତତ୍ତ୍ୱ ମଧ୍ୟରେ ମନୁଷ୍ୟର ବକ୍ଷତଳେ ଏକ ତିରତ୍ତନ ସଂଗ୍ରାମ ଲାଗି ରହିଥାଏ । ନିର୍ଭର କରି ପାରିବା ଲାଗି ଯାହା ପାଖରେ ପ୍ରାର୍ଥନାର ସେହି ଦୃଢ଼ ଆଶ୍ରୟଟି ନଥାଏ ତାକୁ ଅନ୍ଧକାର-ଶକ୍ତିର ହାତରେ ଶିକାର ହୋଇ ରହିବାକୁ ହୋଇଥାଏ । ପ୍ରାର୍ଥନାର ମନୁଷ୍ୟ ନିଜ ସହିତ ଶକ୍ତି ସ୍ଥାପନ କରି ରହିଥାଏ, ସମଗ୍ର ପୂର୍ଣ୍ଣତା ସହିତ ମଧ୍ୟ ଶକ୍ତି ସ୍ଥାପନ କରି ରହିଥାଏ । ମାତ୍ର, ୭୭ଲକ୍ଷ ୫୯ ହଜାରରେ ପହଞ୍ଚିବ ବୋଲି ଆକଳନ କରାଯାଇଛି । ଦେଶର ୧୦ ବିକଶିତ ରାଜ୍ୟ ସହିତ ସମଗ୍ର ଭାରତ ପାଇଁ ଲକ୍ଷ୍ମଣଦେବତା ତଥା ଟେଲି ଯୋଗାଯୋଗ, ସଡ଼କ, ରେଲ ଓ ବିମାନ ଯୋଗାଯୋଗ ବୃଦ୍ଧି, ବନ୍ଦର ପ୍ରତିଷ୍ଠା ସହ ନୌବାଣିଜ୍ୟ ଓ ଜଳପଥର ବିକାଶ, ଜଙ୍ଗଲ ପରିମାଣ ବୃଦ୍ଧି, ଗ୍ରାମ୍ୟ ବିକାଶ, କୃଷି ସହ ସବୁ ଚାଷ ଜମିକୁ ଜଳସେଚନ ସୁବିଧା, ଖଣିଜ ସମ୍ପଦର ସବୁପ୍ରୟୋଗ ମାଧ୍ୟମରେ ଶିଳ୍ପର ବିକାଶ, କ୍ଷୁଦ୍ରଶିଳ୍ପକୁ ପ୍ରୋତ୍ସାହନ, ପ୍ରତି ଘରେ ପାନୀୟ ଜଳ ପହଞ୍ଚାଇବା, ରାଜ୍ୟରେ ଅଧିକ ଉଚ୍ଚଶିକ୍ଷାନୁଷ୍ଠାନ ପ୍ରତିଷ୍ଠା, ସ୍ୱତନ୍ତ୍ର ସହାୟକ ଗୋଷ୍ଠୀ ଓ ମିଶନ ଶକ୍ତି ଉପଯୋଗରେ ଓଡ଼ିଶାକୁ ଉଚ୍ଚ ଆୟକାରୀ ପ୍ରଦେଶ ସହ ସ୍ୱାବଲମ୍ବୀ କରିବା

ଏକ ପ୍ରାର୍ଥନାରତ ହୃଦୟ ନଥାଇ ଯେଉଁ ମନୁଷ୍ୟ ପୂର୍ଣ୍ଣବୀର ବିଷୟ ଗୁଡ଼ିକରେ ପ୍ରଦେଶ କରିଥାଏ, ତାହାକୁ ଦୂର୍ଗତି ଭିତରେ ପଡ଼ି ରହିବାକୁ ହୁଏ ଏବଂ ପୂର୍ଣ୍ଣତାକୁ ମଧ୍ୟ ସେ ଦୂର୍ଗତିଗ୍ରସ୍ତ କରି ରଖିଥାଏ । ଏକମାତ୍ର ପ୍ରାର୍ଥନା ହିଁ ଆମର ଦୈନନ୍ଦିନ କାର୍ଯ୍ୟାବଳୀରେ ଶୁଦ୍ଧିକା ଏବଂ ଶକ୍ତି ଆଣିବାକୁ ସମର୍ଥ ହୁଏ । ତୁମେ ଏହି ଅପଲ ବସ୍ତୁ ବିଷୟରେ ସାବଧାନ ଥିବ, ତେବେ ଆଉ ସବୁ କିଛି ସୁବ୍ୟବସ୍ଥିତ ହୋଇ ଅବଶ୍ୟ ରହିବ । ଗୋଟିଏ ବର୍ଷକ୍ଷେତ୍ରର ଗୋଟିଏ କୋଣକୁ ହିଁ ସଂଖ୍ୟାଧିକ କରିନେଲେ ଅନ୍ୟ କୋଣଗୁଡ଼ିକ ମଧ୍ୟ ଆପଣାଛାଏଁ ଠିକ୍ ହୋଇଯିବେ । ପ୍ରାର୍ଥନାକୁ ଆମେ ଆଦୌ ଜଣେ ବୃଦ୍ଧା ନାରୀର ଅଳସ ଚିତ୍ତବିନୋଦନ ବୋଲି କହିପାରିବା ନାହିଁ । ଯଥାର୍ଥ ଭାବରେ ବୁଝି ତାହାର ପ୍ରୟୋଗ କରିପାରିଲେ ଏହା ଯାବତୀୟ କାର୍ଯ୍ୟରେ ଏକ ସର୍ବାଧିକ ଶକ୍ତିଶାଳୀ ସାଧନରେ ପରିଣତ ହୋଇଯାଏ । ଯେତେବେଳେ ମନ ସମ୍ପୂର୍ଣ୍ଣ ଭାବରେ ସେହି ଲକ୍ଷ୍ମଣଙ୍କ ଦେବତା ଦ୍ୱାରା ପୂର୍ଣ୍ଣ ହୋଇ ରହିଥାଏ, ସେତେବେଳେ କୌଣସି ମନୁଷ୍ୟ ପ୍ରତି ଅସତ୍ ଲକ୍ଷ୍ଣା ଅଥବା ଦୁଃଖାପୋଷଣ କରିବା ଆଦୌ ସମ୍ଭବ ହୁଏନାହିଁ ଏବଂ ସମାନ୍ତପାତ୍ରିକ ଭାବରେ, ଶତ୍ରୁ ମଧ୍ୟ ତା'ର ଶତ୍ରୁତାକୁ ପରିହାର କରେ ଏବଂ ବନ୍ଦୁରେ ପରିଣତ ହୋଇଯାଏ । ଶତ୍ରୁମାନଙ୍କୁ ବନ୍ଦୁରେ ଦାକ୍ଷିତ କରାଇ ଆଣି ପାରିଛି ବୋଲି ମୁଁ ଆଦୌ ଦାବି କରୁନାହିଁ; ମାତ୍ର ବହୁଫଣ୍ୟକ କ୍ଷେତ୍ରରେ ମୋ'ର ଏହି ଅନୁଭୂତି ହୋଇଛି ଯେ, ଯେତେବେଳେ ମନ ଲକ୍ଷ୍ମଣଙ୍କ ଉପସ୍ଥିତି ଦ୍ୱାରା ପୂର୍ଣ୍ଣହୋଇ ରହିଥାଏ, ସେତେବେଳେ ସମସ୍ତ ଦୁଃଖ ଅକ୍ଷୟ ହୋଇଯାଏ । କାଳର ଆରମ୍ଭରୁ ବିଶ୍ୱ ଶିକ୍ଷକମାନଙ୍କର ଏକ ଅବିଚ୍ଛିନ୍ନ ଧାରା ଏହି କଥାଟିର ପ୍ରମାଣ ହୋଇ ରହିଛି । ମୁଁ ଏଥିପାଇଁ ଆଦୌ କୌଣସି ପ୍ରଶଂସା ଦାବି କରୁନାହିଁ । ଏହା ଯେ ସମ୍ପୂର୍ଣ୍ଣଭାବରେ ଲକ୍ଷ୍ମଣ-କରୁଣାର ପରିଣାମ, ମୁଁ ତାହା ଜାଣିଛି । ଏକ ଖଳ ହୃଦୟ ରହିଥିବା ବ୍ୟକ୍ତି କଦାପି ସର୍ବବିଶୁଦ୍ଧକାରୀ ଲକ୍ଷ୍ମଣ-ସାନ୍ନିଧ୍ୟ ବିଷୟରେ ସଚେତନ ହୋଇ ପାରିବ ନାହିଁ । ଲକ୍ଷ୍ମଣ ଆମ ନୀତିରେ ନୁହେଁ, ତାଙ୍କ ନୀତିରେ ହିଁ କୌଣସି ପ୍ରାର୍ଥନାର ଉତ୍ତର ଦିଅନ୍ତି । ଲକ୍ଷ୍ମଣ ମନୁଷ୍ୟର ରାତିଠାରୁ ତାଙ୍କର ରାତିଗୁଡ଼ିକ ସମ୍ପୂର୍ଣ୍ଣ ଭିନ୍ନ, ତେଣୁ ସେଗୁଡ଼ିକ ଅତ୍ୟନ୍ତ ଅବୋଧ । ପ୍ରାର୍ଥନା ପଛରେ ବିଶ୍ୱାସ ନିହିତ ରହିଥାଏ । କୌଣସି ପ୍ରାର୍ଥନା ବ୍ୟର୍ଥ ହୁଏନାହିଁ । ଅନ୍ୟ ଯେକୌଣସି କାର୍ଯ୍ୟ ଯେପରି, ପ୍ରାର୍ଥନା ମଧ୍ୟ ଠିକ୍ ସେହିପରି । ଆମେ ଦେଖୁ ବା ନ ଦେଖୁ, ତାହା ଫଳ ଧରିବାରେ ଲାଗିଥାଏ । ହୃଦୟରୁ ଉଚ୍ଚାରିତ ପ୍ରାର୍ଥନା ତଥାକଥିତ କାର୍ଯ୍ୟଠାରୁ ଅନେକ ଗୁଣରେ ଅଧିକ ଶକ୍ତିଶାଳୀ ହୋଇ ରହିଥାଏ ।

## ଦହିର ଉପକାରिता

କୁହାଯାଏ, କୌଣସି ଶୁଭକାର୍ଯ୍ୟରେ ଯିବା ପୂର୍ବରୁ ଦହି ଖାଇ ଗଲେ ସଫଳତା ମିଳିଥାଏ । ଦହି ମଧ୍ୟ ସ୍ୱାସ୍ଥ୍ୟ ପାଇଁ ଖୁବ୍ ଉପକାରୀ । ଏଥିରେ ପ୍ରୋଟିନ୍, କ୍ୟାଲସିୟମ, ରାଇବୋଫ୍ଲବିନ୍, ଭିଟାମିନ୍ ବି ପରି ପୋଷକ ତତ୍ତ୍ୱ ରହିଛି । କ୍ଷୀର ଅପେକ୍ଷା ଏହା ଶୀଘ୍ର ହଜମ ହୋଇଯାଏ ଏବଂ ଦାନ୍ତ ତଥା ଅସ୍ଥିକୁ ମଜବୁତ କରିବା ଲାଗି କ୍ୟାଲସିୟମ ପରିମାଣ କ୍ଷୀର ଅପେକ୍ଷା ଦହିରେ ୧୮ ଗୁଣ ଅଧିକ ରହିଥାଏ ।



ନିୟମିତ ଦହି ଖାଇବା ଶରୀର ଲାଗି ଅମୃତ ସମାନ । ଏହା ରକ୍ତାକ୍ତତା ଏବଂ ଦୁର୍ବଳତା ଦୂର କରେ । ଭୋକ କମିବା ହେଉ ନଥିଲେ ଦହି ଖୁବ୍ ଉପକାରୀ । ପେଟ ଗରମ ହେଉଥିଲେ ଦହିଲସି

ପିଇ ପାରିବେ । ପେଟର ଅନ୍ୟାନ୍ୟ ରୋଗରେ ବି ସୈନ୍ଦବ ଲବଣ ଏବଂ ଦହି ମିଶାଇ ପିଇବା ଉଚିତ । ନିୟମିତ ଦହି ଖାଇଲେ ଆଉ ରୋଗ ତଥା ପେଟ ସମ୍ବନ୍ଧୀୟ ରୋଗ ହୁଏନାହିଁ ବୋଲି ଆମେରିକୀୟ ଖାଦ୍ୟ ବିଶେଷଜ୍ଞ ମତ ଦିଅନ୍ତି । ହୃଦରୋଗ, ଉଚ୍ଚରକ୍ତଚାପ, କିଡନୀ ରୋଗକୁ ରୋକିବାରେ ଦହିର ଅଜବ

କ୍ଷମତା ରହିଛି । ହେଙ୍ଗୁ ଛୁଙ୍କ ଦେଇ ଦହି ଖାଇଲେ ଗଣ୍ଠିବ୍ୟଥାରେ ଉପକାର ମିଳେ । କୋଷ୍ଠାଠିନ୍ୟ, ଅର୍ଶରେ ପାତିତ ବ୍ୟକ୍ତି ଦ୍ୱିପ୍ରହର ଖାଦ୍ୟ ପରେ ଏକ ଗ୍ଲାସ୍ ଘୋଳଦହିରେ ଜୁଆଣି ପକାଇ ପିଇବା ଉଚିତ ।

ପତଳା ଲୋକଙ୍କୁ ଦହିରେ କିସମିସ୍, ବାଦାମ ଆଦି ମିଶାଇ ଖାଇବାକୁ ଦେଲେ ଓଜନ ବଢ଼େ । ସେହିପରି ଖାଲି ଦହି ଖାଇଲେ ଶରୀରର ବେକାର ତର୍କ ଦୂର ହୋଇଥାଏ ।

ପାଟିରେ କଳଖୁଆ ହୋଇଥିଲେ ଦହିର ସର ଦିନକୁ ସେଥିରେ ୨ ବା ୩ ଥର ଲଗାଇବା ଉଚିତ । ଦହି ଓ ମହୁ ସମାନ ପରିମାଣରେ ମିଶାଇ ସକାଳ

ସନ୍ଧ୍ୟାରେ ସେବନ କଲେ ବି ଉପକାର ମିଳେ । ଦେହରୁ ଝାଳଗନ୍ଧ ହେଉଥିଲେ ଦହି ଏବଂ ବେସନର ମିଶ୍ରଣ ମାଲିସ୍ କରି କିଛି ସମୟ ପରେ ଗାଧୋଇ ପଡ଼ନ୍ତୁ ।

ପିଲାମାନଙ୍କର ଦାନ୍ତ ଉଠୁଥିଲେ ଦହି ସହ ମହୁ ମିଶାଇ ସେମାନଙ୍କୁ ଚଟାଇବେ । ଶୀଘ୍ର ଦାନ୍ତ ଉଠିଯିବ । ରାତିରେ ନିଦ ହେଉ ନଥିଲେ ଦହି କିମ୍ବା ଲସି ପିଇବା ଲାଭଦାୟକ ହୋଇଥାଏ ।

ଦହିଭାତ ଏକ ଅତି ଉପାଦେୟ ଭାରତୀୟ ଖାଦ୍ୟ ଯାହା ଦେଶର ଚାରିଗୋଟି ଦକ୍ଷିଣୀ ରାଜ୍ୟ ତାମିଲନାଡୁ, ଆନ୍ଧ୍ରପ୍ରଦେଶ, କେରଳ ଏବଂ କର୍ଣ୍ଣାଟକରେ ବିଶେଷ ଭାବେ ଲୋକପ୍ରିୟ । ଏହାକୁ ଦ୍ୱିପ୍ରହର କିମ୍ବା ରାତିରେ ବି ଖୁଆଯାଏ । ଅନେକ ପେଟ ଖରାପ ଥିଲେ ଦହି ଏବଂ ଭାତ ଖାଇଥାନ୍ତି । ତେବେ ଏହା କେବଳ ପେଟ ସମ୍ପର୍କିତ ସମସ୍ୟାରୁ ମୁକ୍ତି ଦିଏନି ବରଂ ଏକାଧିକ ସ୍ୱାସ୍ଥ୍ୟ ସମସ୍ୟାରେ ଉପକାରୀ ସାବ୍ୟସ୍ତ ହୋଇଥାଏ ।

**ମେଦବହୁଳତା:** ଭାତ ଖାଇଲେ ମୋଟା ହୋଇଯାନ୍ତି ବୋଲି ଅନେକଙ୍କର ଧାରଣା । ତେବେ ଦହିଭାତ ଖାଇଲେ ମୋଟା ହେବା ବଦଳରେ ମେଦବହୁଳତା କମିଥାଏ । ଏଥିରେ କମ୍ କ୍ୟାଲୋରି ଥିବାରୁ ସବୁ ଛାତି କେବଳ ଦହିଭାତ ଖାଆନ୍ତୁ ।

## ଘିଅ ଖାଇ ସୁସ୍ଥ ରହନ୍ତୁ

ଅନେକ ବର୍ଷ ତଳେ ଭାରତର ପ୍ରତ୍ୟେକ ପ୍ରାନ୍ତରେ କେବଳ ଘିଅ ହିଁ ବ୍ୟବହୃତ ହେଉଥିଲା, ତେବେ ମୋଗଲ ଶାସନ ପରେ ଭାରତରେ ବିଭିନ୍ନ ରକମର ତେଲରେ ଖାଦ୍ୟ ପ୍ରସ୍ତୁତିର ମୂଳଦୁଆ ଭାରତରେ ଆରମ୍ଭ ହୋଇଥିଲା । ଘିଅର ଉପଯୋଗିତା ବିଭିନ୍ନ ବିଜ୍ଞାନ ପତ୍ରିକା ତଥା ଡ୍ରେବସାଇଟରେ ଉପଲବ୍ଧ ହେବା ପରେ ଏବେ ଅନ୍ତର୍ଜାତୀୟ ବଜାରରେ ମଧ୍ୟ ଘିଅର ଲୋକପ୍ରିୟତା ବଢ଼ିଥିବା

ପ୍ରକାଶ । ପ୍ରତ୍ୟହ ଘିଅ ସେବନ କଲେ ତୁଚ୍ଚରେ ବିଶେଷ ତମକ ଆସିବା ସହ ଶୁଖି ହୋଇ ନ ଥାଏ ।



ଘିଅରେ ଥିବା ଭିଟାମିନ୍ ଏ ଆଖୁର ଜ୍ୟୋତିକୁ ବଢ଼ାଇବା ସହ ଗୁଳ୍ମକୋମା ରୋଗରୁ ରକ୍ଷା କରେ ।

ଆଖୁଗଣ୍ଡିରୋଗ କିମ୍ବା ବାର୍ଦ୍ଧକ୍ୟରେ ଆକ୍ରାନ୍ତ ହେବା ପରେ ଶରୀର ପାତ୍ରା ହେଲେ ଘିଅର ଉପଯୋଗ ବିଭିନ୍ନ

ବ୍ୟଞ୍ଜନରେ କରିବା ଉଚିତ ।

ଆଖିଅକ୍ତିତାଶ୍ୱରେ ଭରପୂର ଘିଅ ଖାଦ୍ୟକୁ ଶୀଘ୍ର ହଜମ କରିଥାଏ । ଏଣୁ ଘିଅ ଖାଇଲେ ବଦହଜମ ହେବା ଆଶଙ୍କା ଆଦୌ ନାହିଁ ବୋଲି ବିଶେଷଜ୍ଞଙ୍କ ମତ ।

ନିଜ ସ୍ମୃତିଶକ୍ତିକୁ ବୟସ୍କ ଲୋକେ ଠିକ୍ ରଖିବାକୁ ଚାହୁଁଥିଲେ, ଶୁଦ୍ଧ ଘିଅର ଉପଯୋଗ ଖାଦ୍ୟରେ କରିବା ସବୁଠାରୁ ଉଚିତ୍ ଉପାୟ ।

## ମହୌଷଧି ଅଁଳା

ଆୟୁର୍ବେଦରେ ଅଁଳା ଫଳର ଉପଯୋଗିତା ସମ୍ପର୍କରେ ଅନେକ ବର୍ଣ୍ଣନା କରାଯାଇଛି । ଅନେକ ବର୍ଷ ପୂର୍ବେ ଏହି ଫଳର ବ୍ୟବହାର କରାଯାଇ ବିଭିନ୍ନ ରୋଗର ଉପଚାର କରାଯାଉଥିଲା । ଭିଟାମିନ୍ 'ସି'ର ଉତ୍ତମ ସ୍ରୋତ ଭାବେ ଜଣାଯାଉଥିବା ଏହି ଫଳକୁ ନିୟମିତ ଖାଇବା ସ୍ୱାସ୍ଥ୍ୟ ଉପରେ ଅନେକ ଉତ୍ତମ ପ୍ରଭାବ ପକାଇଥାଏ । ମିଥୁନାର ବୟୋଜ୍ୟେଷ୍ଠ ଆୟୁର୍ବେଦ ବିଶେଷଜ୍ଞଙ୍କ ମତରେ ଅଁଳାକୁ ପ୍ରତ୍ୟହ



ଖାଇଲେ ତାହା ରକ୍ତଶୋଧକ ପାଚକ, ଅଜୀର୍ଣ୍ଣ, ବଦହଜମା ନିମନ୍ତେ ମହୌଷଧି ପରି କାମ କରିଥାଏ । ଯୁବତୀ ତଥା ମହିଳାମାନେ ନିରନ୍ତର ଅଁଳା ଗୁଣ୍ଡ କିମ୍ବା ଅଁଳା ଫଳ ଖାଇଲେ ସେମାନଙ୍କ କେଶ ଝଡ଼ା ସମସ୍ୟା ସମ୍ପୂର୍ଣ୍ଣ ଭାବେ ଦୂର ହୋଇଥାଏ । ଏହା ସହ ତୁଚ୍ଚରେ ମଧ୍ୟ ତମକ ଆସିଥାଏ । ପିଲାବେଳୁ ନିୟମିତ ଭାବେ ଅଳ୍ପ ପରିମାଣରେ ଅଁଳା ଖାଇବାର ଅଭ୍ୟାସ କଲେ ଶରୀରର ରୋଗ ପ୍ରତିରୋଧକ ଶକ୍ତି ବଢ଼େ ।

## ଅଧିକ ଲୁଣରୁ ପାକସ୍ଥଳୀ କର୍କଟ ଆଶଙ୍କା

ଅତ୍ୟଧିକ ଲୁଣ ଖାଇବା ଦ୍ୱାରା ଉଚ୍ଚ ରକ୍ତଚାପ ଓ ହୃଦରୋଗ ମୁଖ୍ୟ କାରଣ ବୋଲି ଏକ ଅଧ୍ୟୟନରୁ ଜଣାପଡ଼ିଛି । ଏହା ସହ ପାକସ୍ଥଳୀ କର୍କଟ ରୋଗ ମଧ୍ୟ ହେବାର ସମ୍ଭାବନା ରହିଛି । ହେଲିକୋ ବ୍ୟାକ୍ଟିର ପାଇଲୋରି ଜୀବାଣୁର ସଂକ୍ରମଣରେ ମୁଖ୍ୟତଃ ପେଟରେ କର୍କଟ ହୋଇଥାଏ । ବିଶ୍ୱ ସ୍ୱାସ୍ଥ୍ୟ ସଂଗଠନର ନିୟମ ଅନୁଯାୟୀ, ପ୍ରତିଦିନ ୫ ଗ୍ରାମରୁ ଅଧିକ ଲୁଣ ଖାଇବା ସ୍ୱାସ୍ଥ୍ୟ ପକ୍ଷେ କ୍ଷତିକାରକ । ଏହା ସହ ପ୍ରତିଦିନ ତା'ଏଟରେ ଲୁଣର ପରିମାଣ କମ୍ ରହିବା ଆବଶ୍ୟକ । ଆଥରେଟନଙ୍କ କହିବା ଅନୁଯାୟୀ ଆମେରିକାରେ ଲୋକମାନେ ପ୍ରତ୍ୟେକ ଦିନ ୬ ଗ୍ରାମରୁ ଅଧିକ ଲୁଣ ଖାଆନ୍ତି ନାହିଁ । ଯାହା ଫଳରେ ସେମାନଙ୍କୁ କର୍କଟ ଓ ଅନ୍ୟ ସ୍ୱାସ୍ଥ୍ୟ ଜନିତ ଅସୁବିଧାର ସମ୍ମୁଖୀନ ହେବାକୁ ପଡ଼େ ନାହିଁ ।



## ଶରୀର ପାଇଁ ଦୃଢ଼କାରୀ ଖଜୁରି



ଖଜୁରୀକୁ ଶୁଖାଇ ଖଜୁରୀ ପ୍ରସ୍ତୁତ କରାଯାଏ । ଏଥିରେ ପ୍ରଚୁର ପରିମାଣର କ୍ୟାଲସିୟମ, ଆୟରନ ଓ ପୋଷକ ତତ୍ତ୍ୱ ରହିଥାଏ । ଅନ୍ୟ ଫଳମାନଙ୍କ ସହ ଖାଇବା ଦ୍ୱାରା ଏଥିରେ ଥିବା ଭିଟାମିନ୍ ଦ୍ୱିଗୁଣିତ ହୋଇଯାଇଥାଏ । ଖଜୁରୀରେ କୋଲେଷ୍ଟେରଲ ଭାଗ ନିୟନ୍ତ୍ରଣ ହୋଇଥାଏ । ଦୁଗ୍ଧ ସହ ଖଜୁରୀ ଖାଇବା ଦ୍ୱାରା ଏହାର ଉପକାରिता ବଢ଼ି ଯାଇଥାଏ । ଖଜୁରୀରେ ପ୍ରଚୁର ପରିମାଣରେ ଭିଟାମିନ୍, ମିନେରାଲ, ଫାଇବର ଭଳି ପୋଷକତତ୍ତ୍ୱ ଥାଏ ଯାହା ଶରୀରକୁ ଶକ୍ତି ଯୋଗାଏ । ଖଜୁରୀରେ ବହୁ ମାତ୍ରାରେ ଫାଇବର ଥିବା ହେତୁ ଶରୀରର ପାଚନ କ୍ରିୟାକୁ ଠିକ୍ ରୂପେ ସଜ୍ଜଳନ କରିବା ସହ ମେଦନିୟନ୍ତ୍ରଣ କରିଥାଏ । ସୁଗାର ମଧ୍ୟ ନିୟନ୍ତ୍ରିତ ହୋଇ ରହିଥାଏ ।

## ଆପଣ ଜାଣନ୍ତି କି ?

- ଭାରତୀୟ ମୁଦ୍ରାର ପ୍ରଚଳନ ଖ୍ରୀ.ପୂ ୫ଶ ଶତାବ୍ଦୀରେ ହୋଇଥିଲା । ପ୍ରାଚୀନ ଓ ମଧ୍ୟଯୁଗ ଏବଂ ମୋଗଲ ଶାସନକାଳରେ କେବଳ ମୁଦ୍ରାର ପ୍ରଚଳନ ଥିଲା । ତା' ପରେ ଆଧୁନିକ ଟଙ୍କାର ଅଗ୍ରଦୂତ ସାଜିଲେ ଶେରଶାହା ସୁରା ।
- କାଗଜ ନୋଟର ପ୍ରଚଳନ ଅଷ୍ଟାଦଶ ଶତାବ୍ଦୀରେ ହୋଇଥିଲା । ପ୍ରଥମେ ଏହି କାଗଜ ମୁଦ୍ରାର ପ୍ରଚଳନ କରିଥିଲେ ବ୍ୟାଙ୍କ ଅଫ୍ ହିନ୍ଦୋସ୍ତାନ, ବଙ୍ଗର ଜେନେରାଲ୍ ବ୍ୟାଙ୍କ ଓ ବେଙ୍ଗଲ୍ ବ୍ୟାଙ୍କ ।
- ଭାରତ ସରକାରଙ୍କ ପ୍ରଥମ ନୋଟ୍ ସିରିଜ୍ରେ ମହାରାଣୀ ଭିକ୍ଟୋରିଆଙ୍କ ଛପା ରହିଥିବା ବେଳେ ୧୮୬୭ ରେ ଏଥିରେ ପରିବର୍ତ୍ତନ ଘଟିଥିଲା ।
- ୧୯୩୫ ରେ ଭାରତୀୟ ରିଜର୍ଭ ବ୍ୟାଙ୍କ ଆନୁଷ୍ଠାନିକ ଭାବେ ଆରମ୍ଭହେଲା । ତା' ସହିତ ଭାରତ ସରକାରଙ୍କୁ ନୋଟ୍ ଜାରି କରିବାର ଅଧିକାର ମିଳିଥିଲା । ପ୍ରଥମ ଥର ପାଇଁ ରିଜର୍ଭ ବ୍ୟାଙ୍କ ଅଫ୍ ଇଣ୍ଡିଆ ପକ୍ଷରୁ ୫ ଟଙ୍କିଆ ନୋଟ୍ରେ ସମ୍ରାଟ ଷଷ୍ଠଜର୍ଜଙ୍କ ଛବି ଥାଇ ପ୍ରଚଳନ ଆରମ୍ଭ କରାଯାଇଥିଲା ।
- ରିଜର୍ଭ ବ୍ୟାଙ୍କ ଅଫ୍ ଇଣ୍ଡିଆ ଇତିହାସରେ ମୁଦ୍ରିତ ହୋଇଥିବା ସର୍ବାଧିକ ମୂଲ୍ୟର ନୋଟ୍ ହେଉଛି ୧୦,୦୦୦ ଟଙ୍କା ୧, ୦୦୦ ରୁ ୧୦,୦୦୦ ଟଙ୍କା ଯାଏ ନୋଟର ପ୍ରଚଳନ ୧୯୩୮ ରୁ ୧୯୪୬ ମଧ୍ୟରେ ହୋଇଥିଲା । ପରେ ଏହାର ପ୍ରଚଳନକୁ ବନ୍ଦ କରାଯାଇଥିଲା ।
- ସେହିଭଳି ୧,୦୦୦, ୫,୦୦୦ ଓ ୧୦,୦୦୦ ଟଙ୍କିଆ ନୋଟ୍ ୧୯୫୪ ରେ ପୁନଃ ପ୍ରଚଳନ ହୋଇଥିଲା ଏବଂ ୧୯୭୮ ରେ ପୁଣି ଥରେ ବନ୍ଦ କରି ଦିଆଗଲା ।

## କହିପାରିବେ କି ?

- (୧) ଗୁମନାମ ସିନେମା କେଉଁ ପୁସ୍ତକର ଲେଖା ଉପରେ ଆଧାରିତ ?
- (୨) ଦକ୍ଷିଣର କେଉଁ ନେତାଙ୍କୁ ଅଲପଥା କୁହାଯାଏ ?
- (୩) ଅଗଷ୍ଟ ୧୫ କୁ ଟ୍ରାନ୍ସ୍‌ଫର ଅଫ୍ ପାଣ୍ଡ୍ରାର ଦିବସ ରୂପେ କାହିଁକି ପାଳନ କରାଗଲା ?
- (୪) ଭାରତର ପ୍ରଥମ ନିର୍ବାଚନ କମିଶନରଙ୍କ ନାମ କ'ଣ ?
- (୫) ୪୦ ବର୍ଷ ବୟସ ହେବା ପରେ କେଉଁ ବୋଲର ୯୬ ଟି ଟେଷ୍ଟ ଡ୍ରିକେଟ୍ ନେଇଥିଲେ ?
- (୬) ଅଲିମ୍ପିକ୍ କାଉନସିଲ ଅଫ୍ ଏସିଆର ମୁଖ୍ୟ କାର୍ଯ୍ୟାଳୟ କେଉଁଠାରେ ଅବସ୍ଥିତ ?
- (୭) ଏସିଆନ୍ ଗେମ୍ସରେ ସର୍ବ ପଦକ ହାସଲ କରିଥିବା ପ୍ରଥମ ଭାରତୀୟ ମହିଳା କିଏ ?
- (୮) କେଉଁ ଭାରତୀୟ ଆର୍ଥିକ୍ ୨୦୦୨ ମସିହା ଏସିଆନ୍ ଗେମ୍ସରେ ୧୫୦୦ ମିଟର ରେସରେ ରେକର୍ଡ୍ ସ୍ଥାପନ କରିଥିଲେ ?
- (୯) ୨୦୧୪ ଏସିଆନ୍ ଗେମ୍ସରେ କେଉଁ ବିଭାଗରେ ଭାରତର ଉତ୍ତମ ପୁରୁଷ ଓ ମହିଳା ସର୍ବହାସଲ କରିଥିଲେ ?
- (୧୦) ୨୦୧୪ ଏସିଆନ୍ ଗେମ୍ସରେ ଉଦ୍‌ଘାଟନା ସମାରୋହରେ ଭାରତୀୟ ଦଳର ନେତୃତ୍ୱ କିଏ ନେଇଥିଲେ ?

**JUMBLE WORDS**

1) PAYOS	=	6) CEUNO	=
2) CRIEI	=	7) EWYTAS	=
3) SCECAS	=	8) DALIRA	=
4) HORTAT	=	9) RIHPC	=
5) MRFEA	=	10) UOYSP	=

ଏହି ସମସ୍ତ ପ୍ରଶ୍ନର ଉତ୍ତର ସଂପାଦକ, “ସ୍ୱାକାର”, ଲେବର କଲୋନୀ ମୁଦ୍ରିତା, ସମ୍ବଲପୁର ଠିକଣାରେ ପଠାଇବାକୁ ଅନୁରୋଧ । ସମସ୍ତଙ୍କ ଜାଣିବା ପାଇଁ ସମସ୍ତ ପ୍ରଶ୍ନର ଉତ୍ତର ଆସନ୍ତା ସଂଖ୍ୟାରେ ଦିଆଯିବ ।

**ଗତ ସଂଖ୍ୟାର କହିପାରିବେ କି ? ର ଉତ୍ତର :-**

୧.ମୁମ୍ତାଜ, ୨.ଦୁବାଇର ହୋଟେଲ ଜୋଭେରା, ୩.ଡବ୍ଲୁ ଜି ଗ୍ରେସ୍, ୪.ଟିମ୍ କୁଲ୍, ୫.ପି.ସି ମହାଲାନୋବିସ୍, ୬.କୋରିଆ ଓ କଙ୍ଗୋ, ୭.ଜ୍ୟାକ୍ ହବ୍ସ, ୮.ସୁଲ ଶିକ୍ଷକ, ୯.ପାକିସ୍ତାନର ପୂର୍ବତନ ରାଷ୍ଟ୍ରପତି ଜେନେରାଲ ଆୟୁବ ଖାଁ, ୧୦. ଜ୍ୟାକ୍ ହବ୍ସ ।

**Jumble Words ର ଉତ୍ତର :-**

(1) BANANA (2) HANDLE (3) SUSHI (4) TWINE (5) PARODY (6) GROUND (7) GECKO (8) CANAL (9) STRAND (10) EXHALE

# ସମ୍ବଲପୁରରେ ରାଜ୍ୟସ୍ତରୀୟ ପାଲା କଳାକାର ସମାବେଶ



ସମ୍ବଲପୁର : ସାଂସ୍କୃତିକ 'ସ୍ୱାକାର' ପକ୍ଷରୁ ଦୁଇ ଦିନିଆ ରାଜ୍ୟସ୍ତରୀୟ ପାଲା କଳାକାର ସମାବେଶ ଅନୁଷ୍ଠିତ ହୋଇଯାଇଛି । ଓଡ଼ିଶା ରାଜ୍ୟ ମୁକ୍ତ ବିଶ୍ୱବିଦ୍ୟାଳୟର କୁଳପତି ପ୍ରଫେସର ଅର୍ଚ୍ଚ କୁମାର ଦାସ ମହାପାତ୍ର ଏହି ସମାବେଶକୁ ଉଦଘାଟନ କରିଥିଲେ ।

ବିଶିଷ୍ଟ ଶିକ୍ଷାବିତ ଅରବିନ୍ଦ ମହାପାତ୍ରଙ୍କ ଅଧ୍ୟକ୍ଷତାରେ ଅନୁଷ୍ଠିତ ଉଦଘାଟନା ଉତ୍ସବରେ ପ୍ରଫେସର ଦାସ ମହାପାତ୍ର କହିଥିଲେ ଯେ, ପାଲା ସମାଜକୁ ଦିଗଦର୍ଶନ ଦେଇଥାଏ । କୋଟି କୋଟି ଟଙ୍କାରେ ନିର୍ମିତ ହେଉଥିବା ସିନେମା ଗୁଡ଼ିକ ସମାଜରେ ବିଶେଷ ପ୍ରଭାବ ପକାଇପାରୁ ନ ଥିବା ବେଳେ ସ୍ୱଳ୍ପ ପାରିଶ୍ରମିକରେ ପାଲା କଳାକାର

ମାନେ ସମାଜକୁ ପ୍ରଭାବଶାଳୀ ଭଙ୍ଗରେ ଦିଗଦର୍ଶନ ଦେଇଥାନ୍ତି । ତେଣୁ ପାଲା ସବୁ ଦିନ ପାଇଁ ଅମର ହୋଇ ରହିବ । ବିଶିଷ୍ଟ ସଂସ୍କୃତି ଗବେଷକ ପ୍ରାଧ୍ୟାପକ ଡକ୍ଟର ଶ୍ୟାମ ସୁନ୍ଦର ଧର ମୁଖ୍ୟବକ୍ତା ରୂପେ ଯୋଗ ଦେଇ ସମାଜରେ ପାଲା ସଂସ୍କୃତିର ପ୍ରଭାବ ଉପରେ ବିସ୍ତୃତ ଆଲୋଚନା କରିଥିଲେ ।

ସମ୍ବଲପୁରୀ ପାଲା ପରିଷଦର ସଭାପତି ରାଧେଶ୍ୟାମ ପଣ୍ଡା ସମ୍ମାନିତ ଅତିଥି ରୂପେ ଯୋଗ ଦେଇ ଓଡ଼ିଶାର ବିଦଗ୍ଧ କଳା ପାଲାକୁ ବଞ୍ଚାଇ ରଖିବା ପାଇଁ କଳାକାର ମାନେ ଉଦ୍ୟମ କରିବାକୁ ଆହ୍ୱାନ ଦେଇଥିଲେ ।

ଉଦଘାଟନା ଉତ୍ସବରେ ଗଙ୍ଗାଧର ମେହେର ବିଶ୍ୱବିଦ୍ୟାଳୟର କୁଳପତି ପ୍ରଫେସର ଏନ.

ନାଗରାଜୁ ମୁଖ୍ୟ ଅତିଥି ରୂପେ ଯୋଗଦେଇ କହିଥିଲେ ଯେ, ସମ୍ପ୍ରତି ଗ୍ରାମାଞ୍ଚଳରେ ହିଁ ଲୋକକଳା ବଞ୍ଚି ରହିଛି । ସମ୍ବନ୍ଧଗତାକାଳୀୟ ଥିଆ ଦେଶରେ ଲୋକକଳା ବଞ୍ଚି ରହିଥିଲା । କିନ୍ତୁ ବ୍ରିଟିଶ ଶାସନ କାଳରେ ସେମାନେ ଥିଆ ସଂସ୍କୃତିକୁ ନଷ୍ଟ କରିବାର ଉଦ୍ୟମ କରିଥିଲେ । ତେବେ ସ୍ୱାଧୀନତାର ପରବର୍ତ୍ତୀ କାଳରେ ଗ୍ରାମାଞ୍ଚଳରେ ଗ୍ରାମବାସୀ ଓ ଲୋକକଳାକାର ମାନଙ୍କ ଉଦ୍ୟମରେ ଲୋକକଳା ବଞ୍ଚି ରହିଛି । ଏହି ସଂସ୍କୃତିକୁ ବଞ୍ଚାଇ ରଖିବା ପାଇଁ ସର୍ବାଙ୍ଗକାରଣରେ ଉଦ୍ୟମ ହେବା ଆବଶ୍ୟକ ବୋଲି ସେ ମତ ଦେଇଥିଲେ ।

ପ୍ରାଧ୍ୟାପକ ଡକ୍ଟର ଲକ୍ଷ୍ମୀନାରାୟଣ ପାଣିଗ୍ରାହୀ ଓ ସଂସ୍କୃତି ଗବେଷକ ଡକ୍ଟର ଶ୍ୟାମ ସୁନ୍ଦର ଧର

ସମ୍ମାନିତ ଅତିଥି ରୂପେ ଯୋଗ ଦେଇ ପାଲା ଇତିହାସ ସମ୍ପର୍କରେ ଆଲୋଚନା କରିଥିଲେ । ଏହି ଅବସରରେ ସିଦ୍ଧେଶ୍ୱରୀ ଧର୍ମ ସଂସଦ ପକ୍ଷରୁ ଦେବଗଡ଼ ଜିଲ୍ଲାର ପାଲା ଗାୟକ ବୃଷକେତୁ ନାଏକ, ବରଗଡ଼ ଜିଲ୍ଲାର ପାଲା ଗାୟକ ଶେଷଦେବ ଦତ୍ତା ଓ ଝାରସୁଗୁଡ଼ା ଜିଲ୍ଲାର ପାଲାଆ କ୍ଷୀରଧର ବାଗଙ୍କୁ ସମ୍ମାନିତ କରାଯାଇଥିଲା । ପାଲା ଗାୟକ ଅଣ୍ଡାରାମ ଭୋଇ, ରାଧେଶ୍ୟାମ ପଣ୍ଡା, ପ୍ରମିଳା ବେହେରା, ଶେଷଦେବ ଦତ୍ତା, ଅହର୍ଯ୍ୟାମା ପାଇକ, ପୁଅଲ ଝାଙ୍କର ତାଙ୍କ ଦଳ ସହ ପାଲା ପରିବେଷଣ କରିଥିଲେ । ପୂର୍ବରୁ ଅନୁଷ୍ଠିତ 'ପାଲାର ସାମ୍ପ୍ରତିକ ସ୍ଥିତି ଓ ଭବିଷ୍ୟତ' ଶୀର୍ଷକ ଆଲୋଚନାଚକ୍ରରେ ଦେଖାନାଳ ଜିଲ୍ଲାର

ବିଶିଷ୍ଟ ପାଲା ଗାୟକ ତଥା ଅବସରପ୍ରାପ୍ତ କଲେଜ ଅଧ୍ୟକ୍ଷ ଡକ୍ଟର ଦୁର୍ଗା ମାଧବ ପୂଷ୍ପି, ଆଇନଜୀବି ଦାନନୟାଲ ଅଗ୍ରୱାଲ, ସମ୍ବଲପୁରୀ ପାଲା ପରିଷଦର ଅଧ୍ୟକ୍ଷ ରାଧେଶ୍ୟାମ ପଣ୍ଡା, ସିଦ୍ଧେଶ୍ୱରୀ ଧର୍ମ ସଂସଦର ସଭାପତି ଗୋପାଳାୟ ଷଡ଼ଙ୍ଗୀ, ଅବସରପ୍ରାପ୍ତ ଅଧ୍ୟାପିକା ନର୍ମିତା ପଣ୍ଡା ଓ ପାଲା କଳାକାର ମାନେ ଅଂଶଗ୍ରହଣ କରି ଓଡ଼ିଶାର ଏହି ବିଦଗ୍ଧ କଳା ପାଲାକୁ ବଞ୍ଚାଇବା ନିମନ୍ତେ ସରକାର ସମସ୍ତ ପ୍ରକାର ଉଦ୍ୟମ ଆବଶ୍ୟକ ବୋଲି ମତବ୍ୟକ୍ତ କରିଥିଲେ । ଆୟୋଜକ 'ସ୍ୱାକାର'ର ସମ୍ପାଦକ ହେମନ୍ତ କୁମାର ମହାପାତ୍ର ସାଗତ ଭାଷଣ ଓ ସମାବେଶର ଆଭିମୁଖ୍ୟ ସମ୍ପର୍କରେ ସୂଚନା ଦେଇଥିଲେ ।

## ଯୋଗଦେଲେ ନୂଆ ଜିଲ୍ଲାପାଳ ଅଗ୍ରୱାଲ ଅକ୍ଷୟ ସୁନାଲ

ସମ୍ବଲପୁର : ସମ୍ବଲପୁର ଜିଲ୍ଲାର ନୂତନ ଜିଲ୍ଲାପାଳ ଭାବେ ଅଗ୍ରୱାଲ ଅକ୍ଷୟ ସୁନାଲ ଯୋଗ ଦେଇଛନ୍ତି । ୨୦୧୯ ଥାଇ ଏଏସ୍ ଅଧିକାରୀ ଅଗ୍ରୱାଲ ଅକ୍ଷୟ ସୁନାଲ ପୂର୍ବରୁ ମୟୂରଭଞ୍ଜରେ ଅତିରିକ୍ତ ଜିଲ୍ଲାପାଳ ଭାବେ କାର୍ଯ୍ୟରତ ଥିଲେ । 'ମିଶନ



ନବରଙ୍ଗପୁର କୋଡ଼ସ' ଅଭିଯାନ ମାଧ୍ୟମରେ ଅଗ୍ରୱାଲ ଅକ୍ଷୟ ସୁନାଲ ରାଜ୍ୟରେ ନୂଆ ଇତିହାସ ସୃଷ୍ଟି କରିଥିଲେ । ୨୨ ହଜାର ଛାତ୍ରଛାତ୍ରୀଙ୍କୁ ମାଗଣାରେ କୋଟି ଶିକ୍ଷା ପ୍ରଦାନ କରିବା କ୍ଷେତ୍ରରେ ତାଙ୍କର ଏହି ପଦକ୍ଷେପକୁ ବିଭିନ୍ନ ମହଲରେ ପ୍ରଶଂସା କରାଯାଇଥିଲା । ପରେ ସେ ମୟୂରଭଞ୍ଜକୁ ଅତିରିକ୍ତ ଜିଲ୍ଲାପାଳ ଭାବେ ବଦଳି ହୋଇଥିଲେ ।

## ଗୋରଖପୁର-ହଟିଆ ମୌର୍ଯ୍ୟ ଏକ୍ସପ୍ରେସ ସେବା ସମ୍ବଲପୁର ପର୍ଯ୍ୟନ୍ତ ସମ୍ପ୍ରସାରଣ



ସମ୍ବଲପୁର : ଗୋରଖପୁର- ହଟିଆ ମୌର୍ଯ୍ୟ ଏକ୍ସପ୍ରେସକୁ ସମ୍ବଲପୁର ପର୍ଯ୍ୟନ୍ତ ସେବା ବୃଦ୍ଧି କରିବାକୁ ନିଷ୍ପତ୍ତି ନିଆ ଯାଇଛି ବୋଲି ରେଳ, ଯୋଗାଯୋଗ ଏବଂ ଇଲେକ୍ଟ୍ରୋନିକ୍ସ ଓ ସୂଚନା ପ୍ରଯୁକ୍ତି ବିଦ୍ୟା ମନ୍ତ୍ରୀ ଶ୍ରୀ ଅଶ୍ୱିନୀ ବେଞ୍ଚର କହିଛନ୍ତି । ସମ୍ବଲପୁର ରେଳ ଷ୍ଟେସନ ନାରିକ୍ଷଣ କରୁଥିବାବେଳେ ଶ୍ରୀ ବେଞ୍ଚର କହିଛନ୍ତି ଯେ,

ଗୋରଖପୁର-ହଟିଆ ଏକ୍ସପ୍ରେସର ସମ୍ପ୍ରସାରଣ ଏହି ଅଞ୍ଚଳର ଯାତ୍ରୀମାନଙ୍କୁ ବିଶେଷ କରି ସମ୍ବଲପୁର, ବରଗଡ଼, ଝାରସୁଗୁଡ଼ା ଏବଂ ସୁନ୍ଦରଗଡ଼ ଜିଲ୍ଲାର ଯାତ୍ରୀମାନଙ୍କୁ ଯାତ୍ରା ସୁବିଧା ଯୋଗାଇବ । ସମ୍ବଲପୁର ରେଳ ଷ୍ଟେସନର ପୁନର୍ବିକାଶ କରାଯାଉଛି । ସମ୍ବଲପୁର ରେଳ ଷ୍ଟେସନର ପୁନର୍ବିକାଶ ପ୍ରାୟ ୩୨୦ କୋଟି ଟଙ୍କା ବ୍ୟୟରେ ନିର୍ମାଣ ହେବ ।

ଏହି ଷ୍ଟେସନ ମାଧ୍ୟମରେ ସହରର ଉଭୟ ପାର୍ଶ୍ୱ ସଫାଯୋଗ ହୋଇପାରିବ । ସମ୍ବଲପୁର ରେଳ ଷ୍ଟେସନରେ ସମସ୍ତ ଆଧୁନିକ ସୁବିଧା ଯୋଗାଇ ଦିଆଯିବ ବୋଲି ସେ କହିଥିଲେ । ଏଠାରେ ଉଲ୍ଲେଖଯୋଗ୍ୟ ଯେ, କେନ୍ଦ୍ରମନ୍ତ୍ରୀ ଧର୍ମେନ୍ଦ୍ର ପ୍ରଧାନ ଏହି ଚୈତନ୍ୟ ସମ୍ବଲପୁର ପର୍ଯ୍ୟନ୍ତ ସମ୍ପ୍ରସାରିତ କରିବା ପାଇଁ ରେଳ ମନ୍ତ୍ରୀଙ୍କୁ ଚିଠି ଲେଖି ଅନୁରୋଧ କରିଥିଲେ ।

## ନନ୍ଦ କିଶୋର ମିଶ୍ର (ରାଣା)ଙ୍କ ଅକାଳ ବିୟୋଗ

ସମ୍ବଲପୁର : ଝାଡ଼ୁଆପଡ଼ା ନିବାସୀ ଯୁବ ଆଇନଜୀବୀ ନନ୍ଦକିଶୋର ମିଶ୍ର (ରାଣା)ଙ୍କ ହୃଦ୍‌ଘାତରେ ପରଲୋକ ହୋଇଯାଇଛି । ମୃତ୍ୟୁ ବେଳକୁ ତାଙ୍କୁ ୪୨ ବର୍ଷ ବୟସ ହୋଇଥିଲା । ଆଇନଜୀବୀ ସ୍ୱର୍ଗତ ଜ୍ଞାନସରୁପ ମିଶ୍ର ତଥା ସୁହାସିନି ମିଶ୍ରଙ୍କ ପୁତ୍ର ରାଣା ସୁଫେ ସେବକ ସଂଘର ସକ୍ରିୟ ସଦସ୍ୟ ଥିବାସହ ବିଶ୍ୱ ହିନ୍ଦୁ ପରିଷଦ, ଭାରତୀୟ ଜନତା ପାର୍ଟି, ବିଶ୍ୱାତ୍ମ ବେତନା ପରିଷଦ ସହ ଜଡ଼ିତ ଥିଲେ । ଅଯୋଧ୍ୟାରେ ଶ୍ରୀରାମଙ୍କ ପ୍ରାଣ ପ୍ରତିଷ୍ଠା ଉତ୍ସବ ପାଳନ



ଅବସରରେ ସମ୍ବଲପୁରକୁ ଆସିଥିବା ଅକ୍ଷତ କଳସ ମାଧ୍ୟମରେ ନିମନ୍ତଣ ପତ୍ର ବନ୍ଧନ କାର୍ଯ୍ୟକ୍ରମରେ ପ୍ରମୁଖ ଭୂମିକା ନିର୍ବାହ କରିଥିଲେ । ସେ ଜଣେ ମିଷ୍ଟଭୋଷୀ, ମେଳାପା ବ୍ୟକ୍ତି ଥିଲେ । ତାଙ୍କ ପଛରେ ମା', ପତ୍ନୀ ନିଶା ଓ ଦୁଇପୁଅ ଓ ପରିବାରବର୍ଗ ଅଛନ୍ତି । ସ୍ଥାନୀୟ ରାଜଘାଟରେ ତାଙ୍କ ଶେଷକୃତ୍ୟ ସମ୍ପନ୍ନ ହୋଇଥିବାବେଳେ ଭାଇ ପ୍ରାଣକିଶୋର ମୁଖାର୍ଜି ଦେଇଥିଲେ । ବିଶ୍ୱାତ୍ମ ବେତନା ପରିଷଦ ସମ୍ବଲପୁର ଶାଖାର ସମ୍ପାଦକ ଥିବା ଶ୍ରୀ ମିଶ୍ରଙ୍କ ବିୟୋଗରେ ପରମେଶ୍ୱର ଦାଶଙ୍କ ଅଧ୍ୟକ୍ଷତାରେ ଏକ ଶୋକସଭା ଅନୁଷ୍ଠିତ ହୋଇ ଅମର ଆତ୍ମାର ସଦଗତି କାମନା କରାଯାଇଥିଲା । ତାଙ୍କ ସମ୍ମାନାର୍ଥେ ସ୍ଥାନୀୟ ବିଶ୍ୱାତ୍ମ ବିଦ୍ୟାଳୟର ଦିନକ ପାଇଁ ଛୁଟି ଘୋଷଣା କରାଯାଇଥିଲା ।

## ମାରା ମହାପାତ୍ରଙ୍କ ପରଲୋକ

ସମ୍ବଲପୁର : ବୁଢ଼ାରଜା ପଧାନପଡ଼ା ନିବାସୀ ମାରା ମହାପାତ୍ରଙ୍କ ଭୂବନେଶ୍ୱରସ୍ଥିତ ଘରୋଇ ହସ୍ପିଟାଲରେ ପରଲୋକ ହୋଇଯାଇଛି । ମୃତ୍ୟୁ ବେଳକୁ ତାଙ୍କୁ ୫୩ ବର୍ଷ ବୟସ ହୋଇଥିଲା । ସେ ଦୀର୍ଘ ଦିନ ହେବ ଅସୁସ୍ଥ ଥିଲେ । ସେ ଜଣେ ଧର୍ମ ପରାୟଣ, ମେଳାପା ଓ ମିଷ୍ଟଭୋଷୀ ମହିଳା ଥିଲେ । ତାଙ୍କ ପଛରେ ସ୍ୱାମୀ ମନୋଜ ମହାପାତ୍ର, ପୁଅ ମାନବ ଓ ପରିବାରବର୍ଗ ଅଛନ୍ତି । ସ୍ଥାନୀୟ ରାଜଘାଟରେ ତାଙ୍କ ଶେଷକୃତ୍ୟ ସମ୍ପନ୍ନ ହୋଇଛି । ପୁଅ ମାନବ ଓ ପୁତୁରା ରଘୁ, ମାନସ ଓ ରଜତ ମୁଖାର୍ଜି ବେଇଥିଲେ । ସ୍ୱର୍ଗତ ମାରା ବୁଢ଼ାରଜା ନିବାସୀ ଉତ୍ତମ ମହାପାତ୍ରଙ୍କର ଭାଇଭଉଣୀ ଥିଲେ ।



**DECLARATION**  
I hitherto known as SHIVAM S/o NEERAJ KUMAR SINHA, Resident of B-301, GREENPARK APARTMENTS, Sakhipada, Sambalpur, Odisha have changed my name and shall hereafter be known as SHIVAM SINHA. I hereby declare that Shivam and Shivam Sinha is one and the same person. It is certified that I have complied with other legal requirements in this connection

## ସମ୍ବଲପୁରରେ ଯୋଗଦେଲେ ଆଇଜି ହିମାଂଶୁ ଲାଲ

ସମ୍ବଲପୁର : ଉତ୍ତରାଞ୍ଚଳ ପୁଲିସ ରେଞ୍ଜ ନୂଆ ଆଇଜି ଭାବେ ହିମାଂଶୁ ଲାଲ ଯୋଗ ଦେଇଛନ୍ତି । ୨୦୦୩ ବ୍ୟାଚ୍ ଆଇପିଏସ୍ ହିମାଂଶୁ ଏହା ପୂର୍ବରୁ ପୂର୍ବାଞ୍ଚଳ ପୁଲିସ ରେଞ୍ଜ ଆଇ.ଜି ଦାୟିତ୍ୱରେ ଥିଲେ । ନିକଟରେ ଶ୍ରୀ ଲାଲ ତାଙ୍କର ଉଲ୍ଲେଖନୀୟ ପ୍ରଦର୍ଶନ ପାଇଁ ରାଜ୍ୟପାଳଙ୍କ ଠାରୁ ପଦକ ଗ୍ରହଣ କରିଛନ୍ତି । ବାହାନଗା ରେଳ ଘୂର୍ତ୍ତବିକାରେ ପୁଲିସ ଟିମ୍‌ର ମଙ୍ଗ ଶ୍ରୀ ଲାଲ ଧରିବା ସହ ପ୍ରଶଂସନୀୟ ସେବା ଯୋଗାଇଥିଲେ । ଭୂବନେଶ୍ୱରର ସେବା ଭବନରେ ଆୟୋଜିତ ଏକ ସ୍ୱତନ୍ତ୍ର ସମାରୋହରେ ମୁଖ୍ୟମନ୍ତ୍ରୀ ନବୀନ ପଟ୍ଟନାୟକ ମଧ୍ୟ ତାଙ୍କୁ ସମ୍ମାନିତ କରିଥିଲେ । ବର୍ତ୍ତମାନ ଶ୍ରୀ ଲାଲଙ୍କୁ ଉତ୍ତରାଞ୍ଚଳ ରେଞ୍ଜ ଦାୟିତ୍ୱ ଦିଆଯାଇଛି । ଶ୍ରୀ ଲାଲ ପୂର୍ବରୁ ମଧ୍ୟ ଉତ୍ତରାଞ୍ଚଳ ରେଞ୍ଜର ଦାୟିତ୍ୱରେ ଥିବାରୁ ରେଞ୍ଜ ଉପରେ ତାଙ୍କର ଅଭିଜ୍ଞତା ରହିଛି ।

